



# Plano Municipal do Verde

Oficina Participativa

Anhumas

30/03/2015



PREFEITURA DE  
**CAMPINAS**  
Um novo tempo  
para nossa cidade



Secretaria Municipal do  
Verde, Meio Ambiente e  
Desenvolvimento Sustentável



**Plano Municipal  
do Verde**

# **PREFEITURA MUNICIPAL DE CAMPINAS**

**JONAS DONIZETTE**

**PREFEITO**

**Henrique Magalhães Teixeira**

**VICE-PREFEITO**

**Rogério Menezes**

**Secretário Municipal do Verde, Meio Ambiente e Desenvolvimento Sustentável**

## **PLANO MUNICIPAL DO VERDE**

**REGISTRO DAS OFICINAS PARTICIPATIVAS**

**SECRETARIA MUNICIPAL DO VERDE, MEIO AMBIENTE E  
DESENVOLVIMENTO SUSTENTÁVEL**

**COORDENAÇÃO GERAL**

Ângela Cruz Guirao  
Mariana Ferreira Cisotto

**EQUIPE**

Adilson Cláudio de Barros	Maria Amélia Fernandes de Castro
Alethea Borsari Peraro	Mário Jorge Bonfante Lançone
Ana Luiza Ahern Beraldo	Paulo Ricardo E. de Carvalho Neto
Carla de Souza Camarneiro	Paulo Roberto Andrade
Fernando G. de Martino	Phillip de Souza Cardoso
Guilherme Demori Estevam	Rebeca Veiga Barbosa
Guilherme Theodoro N. Pereira de Lima	Vagner dos Santos
Isadora Rebelo Salviano	Veronilda Ribeiro da Silva
Juliano Braga	Vinícius Leite de Campos Menegale
Maria Carolina Brunini Siviero	

**RELATÓRIO DAS OFICINAS PARTICIPATIVAS  
DO PLANO MUNICIPAL DO VERDE**

**OFICINA PARTICIPATIVA 03  
ANHUMAS**

**EMEF/EJA DULCE BENTO NASCIMENTO**  
Rua Aldo Grigol, 356 – Guará

**Organização**

Secretaria Municipal do Verde, Meio Ambiente e Desenvolvimento  
Sustentável – SVDS

**Apoio**

Secretaria Municipal de Infraestrutura  
Secretaria Municipal de Educação  
EMEF/EJA Dulce Bento Nascimento



# SUMÁRIO

<b>INTRODUÇÃO</b>	<b>6</b>
<b>JUSTIFICATIVA</b>	<b>7</b>
<b>OBJETIVOS</b>	<b>7</b>
<b>CRONOGRAMA DAS OFICINAS</b>	<b>8</b>
<b>OFICINA: ANHUMAS</b>	<b>9</b>
1. Cronograma	9
2. Inscrições	9
3. Abertura	10
4. Metodologia da Oficina	11
5. Relatoria	13
6. Registro Fotográfico	25
<b>ANEXOS</b>	<b>28</b>

# INTRODUÇÃO

As Áreas Verdes estão intimamente relacionadas com a qualidade, quantidade e sua distribuição nas cidades. Considerando a qualidade, podemos ressaltar os papéis múltiplos essenciais que estas áreas possuem, como as funções ecológicas, científicas, econômicas, sociais ou políticas. Em relação à quantidade, podemos afirmar que, especificamente nas áreas urbanas, as Áreas Verdes estão se tornando elementos escassos, que no padrão de urbanização atual exige cada vez mais áreas que antes estavam alheias ao processo de expansão urbana.

Observa-se também a redução das Áreas Verdes nas zonas rurais, com a supressão das nascentes e matas ciliares e progressiva ausência das Reservas Legais, por meio das atividades agropecuárias. A distribuição está associada, principalmente com a acessibilidade da população a estas áreas, bem como à homogeneização dessas a fim de proporcionar benefícios a todos sem restrições socioeconômicas.

Assim, um planejamento específico para as Áreas Verdes deve ter como objetivo o equacionamento da qualidade, quantidade e homogeneização, para o estabelecimento de um sistema de gestão integrado, eficiente e eficaz, considerando as especificidades locais.

O Plano Municipal do Verde (PMV) caracteriza-se então, como um instrumento estratégico que define os programas e ações para os próximos 10 anos, necessário para efetivar e consolidar o Sistema de Áreas Verdes e Unidades de Conservação – SAV-UC, utilizando-se de instrumentos que o município já dispõe (legislação, projetos em andamento, Banco de Áreas Verdes, Licenciamento Ambiental, etc.), e que vão além das atividades de recuperação ambiental e manejo, abrangendo também esforços na criação de novos mecanismos para fortalecer as ações de educação ambiental, ocupação dos espaços públicos, readequações à estrutura organizacional, estabelecimento coletivo de protocolos de ação com os diversos setores do governo, estimativa dos custos e identificação de fontes financiadoras.

Para isso a elaboração do PMV ocorre de forma interdisciplinar com as distintas áreas da gestão pública, estabelecida por meio de Grupo de Trabalho, com ativa participação popular, tanto para contribuições quanto para a validação do processo.

# JUSTIFICATIVA

A importância das Áreas Verdes nas cidades está intimamente relacionada com a quantidade, a qualidade e a distribuição das mesmas dentro da malha urbana. As Áreas Verdes urbanas proporcionam melhorias no ambiente urbano fortemente impactado e trazem benefícios para os habitantes das cidades e exercem diversas funções múltiplas combinadas: ecológica, social, estética, de lazer, pedagógica, psicológica, educativa, científica, econômica, política e são essenciais para a manutenção da qualidade ambiental e preservação dos ecossistemas naturais. No escopo do PMV, optou-se por destacar as Áreas Verdes que possuam predominantemente Função **Ecológica e Social**.

A **Função Ecológica** decorre principalmente da presença da vegetação natural, atuando como refúgio para fauna, como por exemplo, por meio de corredores ecológicos, promovendo melhorias no clima da cidade, atenuação sonora e manutenção da qualidade do ar e água. Já a **Função Social** está diretamente relacionada com a oferta de espaços que possibilitam o lazer associado ao contato com elementos naturais, cujas áreas são providas de infraestrutura como a presença de trilhas para caminhadas, bancos para descanso, playgrounds, espaços para manifestações artísticas e culturais, equipamentos para atividades físicas, atuando como espaço de convívio para a população.

A proposição de diretrizes e gestão dessas Áreas Verdes, infraestruturas necessárias, identificação das regiões desprovidas e/ou carentes desses espaços, somente deve ser válida, quando levantada junto à população. Neste sentido, as Oficinas Participativas do PMV buscam ampliar as oportunidades de participação social, considerando a relação entre a população e as Áreas Verdes de Campinas, para propor ações e políticas públicas mais eficientes e eficazes.

Entendemos que a participação da sociedade civil na construção dos Planos Municipais fortalece as propostas e decisões do Poder Público sobre a gestão no território. O processo participativo permite o compartilhamento de saberes e ideias, e a construção coletiva de um documento de planejamento permite a elaboração de um cenário na qual o êxito das ações projetadas está de fato consorciado com o contexto dos atores sociais envolvidos.

# OBJETIVOS

As Oficinas Participativas têm como objetivo, além da apropriação da população sobre o tema e a coleta das necessidades e propostas sobre as Áreas Verdes, ampliar o conhecimento da equipe técnica sobre o território e capacitar a população para as consultas e audiência pública, no sentido de contribuir com propostas no debate do Plano Municipal do Verde.

# **CRONOGRAMA DAS OFICINAS**

## **1° Oficina bacias hidrográficas Atibaia e Jaguari (Região APA)**

Data: 23/03/2015

Horário: 18:30 às 21:30

Local: EMEF/EJA Ângela Cury Zakia

Endereço: R. Pedro Maróstica, nº 177, Nova Sousas – Distrito de Sousas

## **2° Oficina bacia hidrográfica Quilombo (Região Padre Anchieta / Aparecida)**

Data: 26/03/2015

Horário: 18:30 às 21:30

Local: EMEF/EJA João Alves

Endereço: R. Manoel Thomaz, nº 288, Jd. Boa Vista

## **3° Oficina bacia hidrográfica Anhumas (Região Barão Geraldo)**

Data: 30/03/2015

Horário: 18:30 às 21:30

Local: EMEF/EJA Dulce Bento Nascimento

Endereço: R. Aldo Grigol, nº 356, Guará - Distrito de Barão Geraldo

## **4° Oficina bacia hidrográfica Capivari (Região Ouro Verde)**

Data: 01/04/2015

Horário: 18:30 às 21:30

Local: EMEF/EJA Geny Rodrigues

Endereço: Av. das Amoreiras, nº 1430, São Bernardo

## **5° Oficina bacia hidrográfica Capivari Mirim (Região Viracopos)**

Data: 06/04/2015

Horário: 18:30 às 21:30

Local: EMEF/EJA Profa. Odila Maira Rocha Brito

Endereço: R. Juvenal de Oliveira, s/nº, Jd. São Domingos

## **6° Oficina Setorial Rural e Conselhos**

Data: 08/04/2015

Horário: 13:30 às 17:00

Local: Centro de Conhecimento das Águas

Endereço: R. Visconde de Congonhas de Campo, 567 - Pq. São Martinho

# OFICINA: ANHUMAS

## 1. CRONOGRAMA

ATIVIDADE	HORÁRIO
Inscrições	18:40h as 19:10h
<i>Coffee Break</i>	19:00h as 19:20
Abertura - Apresentação da SVDS	19:20h as 19:40h
Dinâmica em Grupo	19:40h as 21:30h

## 2. INSCRIÇÕES

Conforme programação, a etapa de inscrição estendeu-se até às 19:10 horas, contemplando o registro dos 106 participantes, conforme o Anexo - Lista de Presença. Durante o processo de inscrição, os participantes foram convidados a compartilhar do coffee break.



**Figura 01.** Inscrição dos participantes para a Oficina Anhumas.

No decorrer das inscrições foi entregue aos participantes um folder (Figura 02) com informações sobre o Plano Municipal do Verde, como por exemplo: site para preenchimento do questionário online sobre as Áreas Verdes, página do PMV no facebook, serviço 156 para sugestões, reclamações e denúncias, entre outras informações.



Figura 02. Folder distribuído aos participantes com informações sobre o PMV.

### 3. ABERTURA – APRESENTAÇÃO DA SVDS

O início da Oficina foi marcada pela abertura (Figura 03), realizada pela Dra. Mariana Ferreira Cisotto, Coordenadora do Verde, do Departamento do Verde e Desenvolvimento Sustentável da SVDS, que apresentou os objetivos do Plano Municipal do Verde e das oficinas, além da sua importância na construção coletiva do PMV. Também foi explicada a dinâmica das atividades e organização dos grupos para a fase posterior.



Figura 03. Apresentação da SVDS na Oficina Anhumas.

## 4. METODOLOGIA DA OFICINA

A dinâmica em grupo foi dividida em quatro etapas, apresentadas a seguir.

### Primeira Etapa - Reconhecimento do Mapa:

- Apresentação dos integrantes do grupo;
- Introdução ao Mapa apresentando pontos de referência, localização da escola (oficina do dia), localização da residência dos participantes, explanação sobre as legendas e escala, além da identificação das principais Áreas Verdes de Função Social (parques, bosques e praças).

### Segunda Etapa – Qual Área Verde com Função Social que você mais frequenta e por quê?

Nesta etapa os participantes dos grupos foram instigados e provocados a indicar no Mapa, com a utilização de um alfinete verde (identificado com o número respectivo de cada participante) a Área Verde de Campinas que mais frequenta, relatando os motivos que o conduzem a frequentar tal local.

Esta etapa visou diagnosticar as estruturas que atraem a população a frequentar determinada área (infraestrutura adequada, acessibilidade, equipamentos de lazer, atrações turísticas e culturais, proximidade, etc) e os locais mais frequentados, de modo a visualizar os deslocamentos do grupo até uma Área Verde. Os motivos indicados foram agrupados conforme quadro abaixo:

<b>Agrupamento dos motivos: Áreas Verdes Frequentadas</b>	
<b>Esporte</b>	caminhada, natação, bike, skate, futebol, welling, motocross, academia terceira idade (ATI)
<b>Socializar</b>	passear com a família, ver amigos, descansar nos bancos, ver pessoas, piquenique, namorar, levar cachorro, ser um local com bastante pessoas
<b>Ambiente agradável</b>	local sossegado, beleza cênica, distrair a cabeça, relaxante, paz, lugar para refletir, fica feliz, tranquilidade
<b>Proximidade/ Acessibilidade</b>	perto da casa ou trabalho, fácil de estacionar, horário de funcionamento
<b>Contato com a natureza</b>	presença de animais, ar puro, água limpa, bastante árvores, arborização, ver pôr-do-sol, ar puro, água limpa, sombreado, avistar aves
<b>Atrativos de lazer</b>	parquinho, bondinho, pedalinho, tirolesa, pescaria, escultura, área de lazer ótima
<b>Desconhece outras áreas</b>	única área verde que conhece
<b>Área bem cuidada</b>	área conservada, manutenção, local limpo, lugar preservado, etc.
<b>Segurança</b>	guarda, policiamento, segurança
<b>Estrutura</b>	banheiro, churrasqueira, estacionamento, quiosques, local amplo, iluminação, bancos, quadra
<b>Alimentação</b>	lanchonete, beber cerveja, tomar sorvete, comer pipoca, cachorro-quente, etc
<b>Eventos e atrações</b>	hip hop, baile funk, feiras, área turística, atividades culturais, festas, teatro, casarão

### Terceira Etapa – Qual Área Verde com Função Social que você não frequenta e por quê?

Nesta etapa, foi solicitado que cada participante identificasse no Mapa, utilizando-se de um alfinete vermelho, uma Área Verde que não frequenta, apontando as condições e/ou situações que o repeliam do local. Esta etapa visou diagnosticar Áreas Verdes que necessitam de gestão e maiores cuidados pelo Poder Público, tais como falta de iluminação, segurança, manutenção dos equipamentos, entre outros. Os motivos indicados foram agrupados conforme quadro abaixo:

<b>Agrupamento dos motivos: Áreas Verdes não Frequentadas</b>	
<b>Uso inadequado pela população</b>	área abandonada, depredação, vandalismo, destruição pela própria população
<b>Falta de manutenção</b>	estrutura quebrada, mato alto, falta de iluminação
<b>Desconhecimento</b>	ninguém sabe que é lugar público
<b>Falta atrativos</b>	feio, sujo, não tem atrativo algum no local
<b>Falta estrutura</b>	Iluminação, bancos, calçamento
<b>Distância/ inaccessibilidade</b>	ausência de áreas verdes em determinadas regiões, falta de ponto de ônibus, difícil de estacionar
<b>Falta de qualidade ambiental</b>	ausência de arborização, local com pombas, presença de animais sinantrópicos, mau cheiro
<b>Desconhece outras áreas</b>	não conhece nenhuma área
<b>Falta de segurança/ ameaças</b>	roubos, tentativa de estupro, dengue, carrapato

### Quarta Etapa – Identifique uma potencial Área Verde de Função Social e aponte as estruturas necessárias.

Nesta etapa os participantes dos grupos registraram no Mapa, com o uso de alfinetes amarelos, potenciais Áreas Verdes de Função Social – espaços livres que poderiam ser aproveitados, e quais estruturas e atividades seriam interessantes ter no local. Essa etapa objetivou identificar principalmente, a demanda da população nos locais com déficit de Áreas Verdes, bem como, as estruturas necessárias para que motivasse as pessoas a frequentarem tal local. Os motivos/sugestões indicados foram agrupados conforme quadro abaixo:



## Agrupamento dos motivos/ sugestões: Áreas Verdes Potenciais

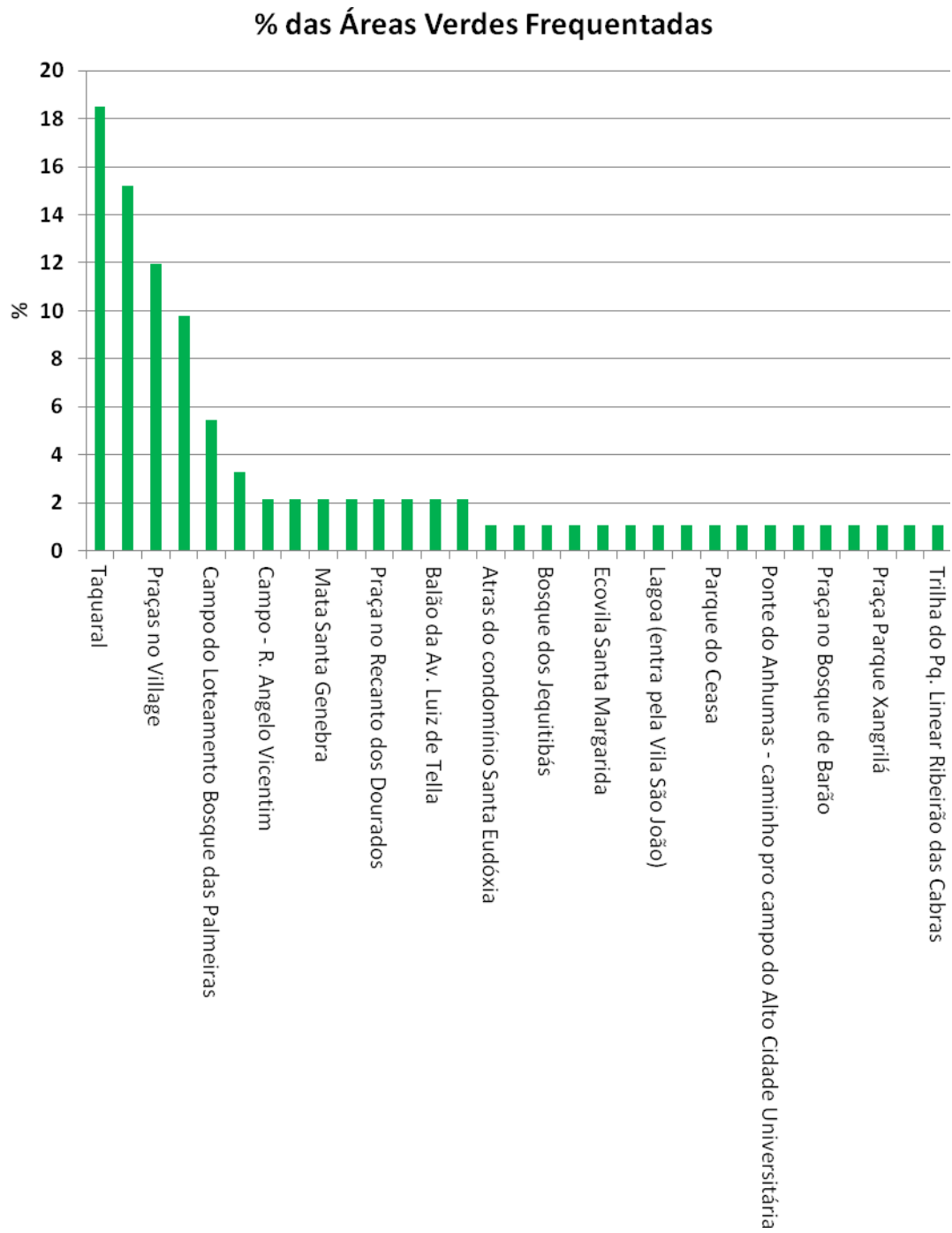
<b>Estrutura básica</b>	luz, banco, lixeira, calçada, passarela, praça, revitalização, alambrado
<b>Estrutura de lazer/ esporte</b>	parquinho, academia terceira idade (ATI), pista de skate, quadras, campo de futebol, trilha, ciclovia
<b>Atrativos</b>	atividades culturais, música, circo, teatro, show, baile funk
<b>Qualidade Ambiental</b>	arborização
<b>Segurança</b>	cerca, horário de funcionamento, policiamento
<b>Acessibilidade</b>	ponto de ônibus próximo

## 5. RELATORIA

### PERGUNTA 01: QUAL A ÁREA VERDE QUE VOCÊ MAIS FREQUENTA E POR QUÊ?

De acordo com os gráficos 01 e 02, verifica-se que os participantes citaram 31 Áreas Verdes diferentes que costumam freqüentar. Apesar de estar localizado a uma distância considerável em relação às outras áreas verdes da região, o Parque Portugal, mais conhecido como Lagoa do Taquaral, foi a área relatada como a mais frequentada pelos participantes dessa região (39,1%). O Parque Ecológico Hermógenes de Freitas Leitão Filho foi a segunda área verde mais apontada (18,5%), seguido pelas Praças do condomínio Village (15,2%) e pela Praça do Coco (12%). Nota-se que as duas áreas verdes mais frequentadas são dois parques urbanos bastante estruturados.

Ressalta-se que mais de 50% do total de áreas está pulverizado em áreas distintas, citadas por poucos participantes, evidenciando diversidade de áreas verdes. Ainda, dentre essas 31 áreas verdes citadas, 10 são frequentadas devido a sua proximidade/acessibilidade, mostrando a importância desse quesito para a população.



**Grfico 01.** Porcentagem das reas Verdes freqntadas citadas na Oficina Anhumas.

### % Das Principais Áreas Verdes Frequentadas

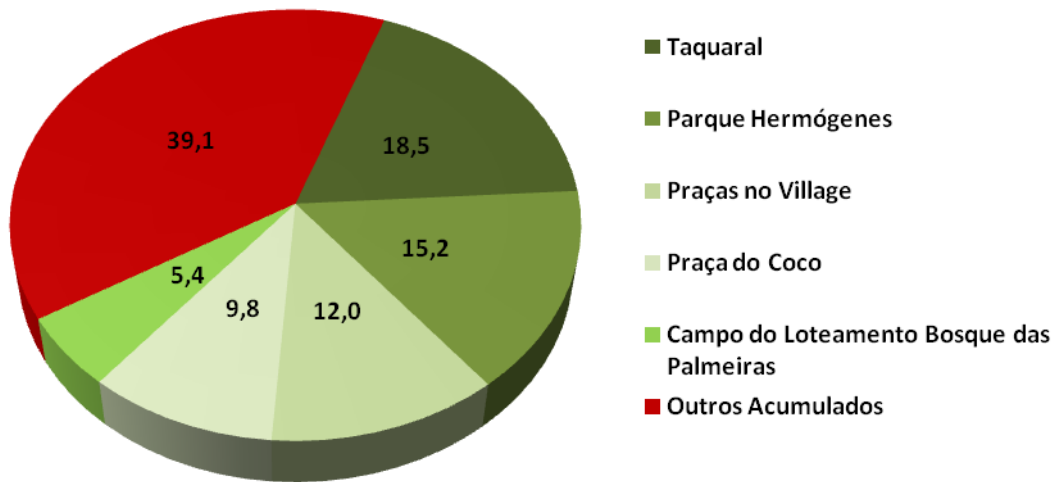


Gráfico 03. Porcentagem das principais Áreas Verdes frequentadas citadas na Oficina Anhumas.

De acordo com o Gráfico 04, verifica-se que os participantes citaram 12 motivos diferentes que levam a frequentarem as Áreas Verdes escolhidas, sendo que destes motivos, os principais citados foram: esporte (33,1%), socializar (17,7%), ambiente agradável (15,4%) e proximidade/acessibilidade (12%).

### % dos Motivos de Frequentar as Áreas Verdes

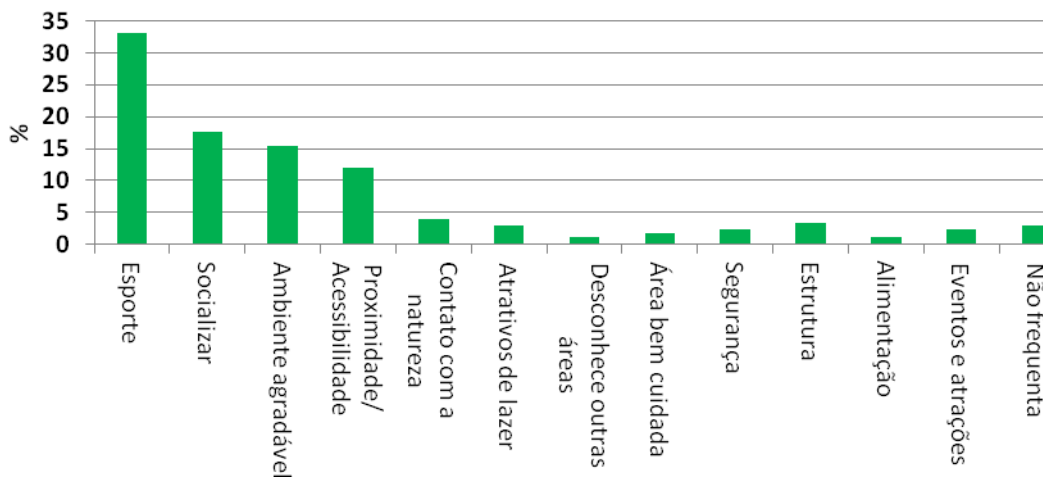


Gráfico 04. Porcentagem dos motivos de frequentar as Áreas Verdes citadas na Oficina Anhumas.

A Lagoa do Taquaral, apontada por 17 participantes, teve como motivos mais recorrentes a prática de caminhada, passeio, lazer, opções para crianças, prática de esporte e atividade física, seguido por andar de bicicleta e de skate. Foram ainda relatados como motivos para frequentar, a presença de animais, paquerar, jogar vôlei, jogar bola, fazer piquenique, local limpo, seguro e movimentado, espaço

apropriado e proximidade com restaurantes.

O Parque Ecológico Hermógenes de Freitas Leitão Filho foi apontado por 14 participantes, sendo os motivos principais a prática de caminhada e passeio. A proximidade da residência, a presença de animais e a área ser sombreada foram motivos levantados por mais de um participante. Foi ainda citado a beleza cênica, o ambiente ser agradável, a presença de árvores e equipamentos para exercícios, lugar gostoso e preservado com pessoas simpáticas, adequado para todas as idades, bom para ver a natureza, namorar, encontrar amigos, fazer piquenique, além da falta de opção.

A Praça dos Ipês no Village foi citada por 11 participantes que a freqüentam principalmente para jogar futebol, caminhar, por ser o local mais próximo e a única opção. Foram também apontados como motivos a pescaria, realização de plantios, andar de bicicleta, encontrar com amigos e conhecer novas pessoas.

A Praça do Côco foi apontada por 9 participantes, que freqüentam a área por motivos muito diversos, dentre os quais pode-se citar: ambiente agradável, limpo e arborizado, feirinha de sábado, passear, namorar, ter um convívio social, atividades culturais, tomar água de côco, presença de estruturas como banheiro e lanchonete, proximidade e segurança. Assim, predominam ser um ambiente agradável, ter eventos e atrações e a possibilidade de socialização.

O campo do loteamento Bosque das Palmeiras foi citado por 5 participantes, sendo o motivo principal a proximidade. Utilizam principalmente para passear com a família, para caminhada e prática de esportes, por ser plano e com calçamento. Além disso, foi considerado seguro, arborizado e o fato de ter torneira de água também consta como motivação para freqüentar.

As quadras da Unicamp foram apontadas por 3 participantes para a prática de esportes. Os campos da rua Ângelo Vicentim e do Guará foram apontados por 2 participantes cada, o Parque do Ceasa e a Praça Osvaldo Cachel foram citados por um participante cada, que o utilizam para jogar bola. A Praça da Rua Joaquim Inácio (Campo Beira Rio) foi apontada por dois participantes para jogar bola e brincar com as crianças.

A ARIE Mata de Santa Genebra foi citada por dois participantes, que a freqüentam para passear, ver animais silvestres e relaxar.

O Parque Ecológico Monsenhor Emílio José Salim foi citado por 2 participantes que freqüentam a feira de produtos orgânicos no domingo, além de ser uma área próxima, com mata, sem veículos, sendo utilizada para andar de bicicleta e passear com as crianças.

A Praça no Recanto dos Dourados foi apontada por dois participantes que a freqüentam para jogar futebol e assistir esses jogos, por ser perto da residência e para passear. A praça do balão da Avenida Luiz de Tella, Cidade Universitária, foi citada por dois participantes que a utilizam para jogar bola, fazer caminhada e por ter parquinho, equipamentos de ginástica, bancos e árvores em crescimento.

Um participante relatou que freqüenta a trilha do Parque Linear Ribeirão das Cabras porque gosta da mata, é bom para andar de bicicleta, levar as crianças e não tem veículos no local.

A Praça no Bosque de Barão foi apontada por um participante que a freqüenta por ser perto de sua casa e por ser próxima à ARIE Mata de Santa Genebra. A Praça Peroba-Poca foi apontada por um participante que a utiliza para jogar bola, pela presença de bancos, por ser um ambiente agradável e próximo de casa.

O Parque das Águas foi apontado por um participante que o freqüenta pela proximidade, pois nasceu no bairro e seus parentes moram lá.

Um participante relatou que freqüenta a ponte da Rua Jason Roque de Castilho, pois é perto de sua casa e é possível observar as tartarugas. Outro, diz freqüentar a ponte do Anhumas, no caminho para o campo do Alto Cidade Universitária, por ser um local bonito.

A área atrás do condomínio Santa Eudóxia, foi citada por um participante que a utiliza para passear. A ciclovia de Barão, foi citada por um participante que a utiliza para caminhar.

O Bosque da Fazenda, o Bosque dos Jequitibás, a ecovila Santa Margarida, a lagoa da Vila São João, foram citados por um participante cada, que os freqüentam buscando ter contato com a natureza. A Fazenda Rio das Pedras foi citado por apenas um participante que o freqüenta por ser um lugar maravilhoso e arborizado, utilizando-o para caminhar, andar de bicicleta e nadar.

A Praça de Esporte Alto Jd. Universitário foi citada por dois participantes, que a freqüentam para prática de esportes. A Praça Durval Prado foi apontada por um participante que a freqüenta por ter equipamentos de ginástica. Praça Parque Xangrilá foi citada por um participante, mas o mesmo não relatou o motivo porque freqüenta.

Três participantes relataram que não freqüentam áreas verdes, dentre os motivos não ter nenhuma de fácil acesso, necessidade de pegar ônibus.

Assim, percebe-se que o motivo principal que atrai a população dessa região para as áreas verdes relaciona-se com a prática de esportes, portanto, os locais que oferecem estrutura para isso são os mais visitados, como é o caso da Lagoa do Taquaral e do Parque Hermógenes. Ainda, a socialização, o ambiente agradável e a proximidade/acessibilidade também são motivos que mais atraem a população, mostrando a importância de se ter uma boa distribuição de áreas verdes e da manutenção das mesmas.

#### **PERGUNTA 02: TEM ALGUMA ÁREA VERDE QUE VOCÊ CONHECE E NÃO FREQUENTA POR ALGUM MOTIVO? QUAL O MOTIVO?**

De acordo com o Gráfico 05, verifica-se que os participantes citaram 35 Áreas Verdes diferentes que não costumam frequentar, sendo que dessas, 50% do total de áreas está pulverizado em áreas distintas, citadas por poucos participantes, evidenciando novamente diversidade de áreas verdes.

As praças associadas aos condomínios Village e Estância Eudóxia foram as mais frequentemente apontadas pela população. O Village também foi apontado nas áreas frequentadas por muito participantes, mostrando que apesar de ser usado pela população, ela pede melhorias.

### Relação das Áreas Verdes Não Frequentadas

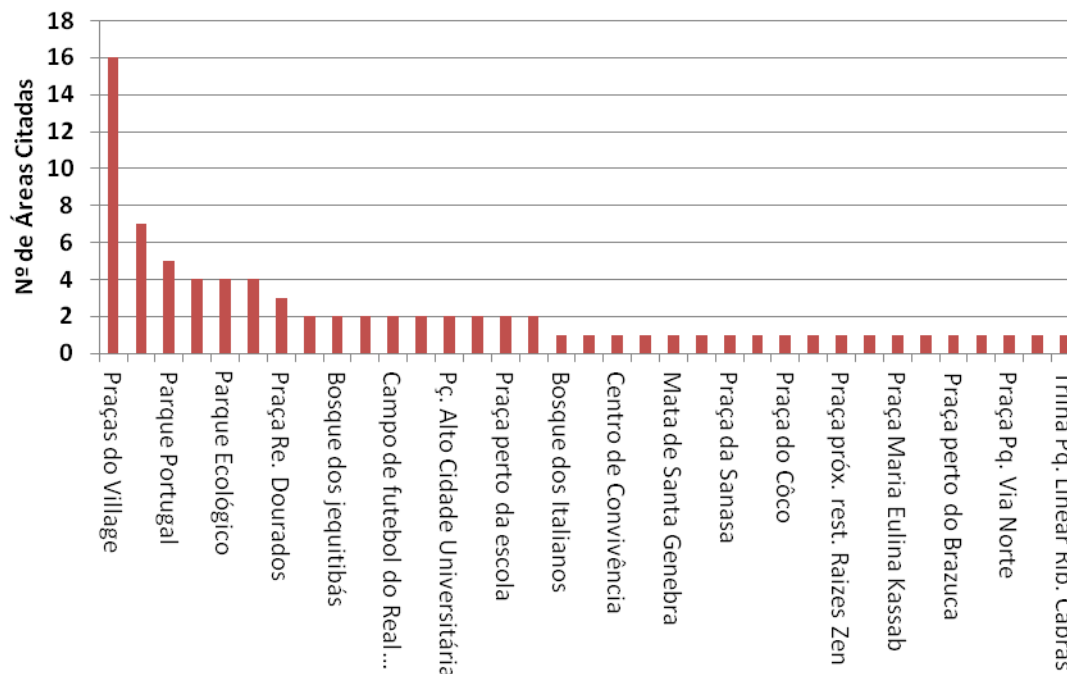


Gráfico 05. Porcentagem das Áreas Verdes não frequentadas citadas na Oficina Anhumas.

De acordo com os gráficos 06, verifica-se que os participantes citaram 08 motivos que os levam a não frequentar áreas verdes, sendo que os principais são falta de estrutura (27,5%), falta de qualidade ambiental (19%), seguido por falta de segurança (14,1%) e uso inadequado pela população (13,4%).

### % dos Motivos para Não Frequentar as Áreas Verdes

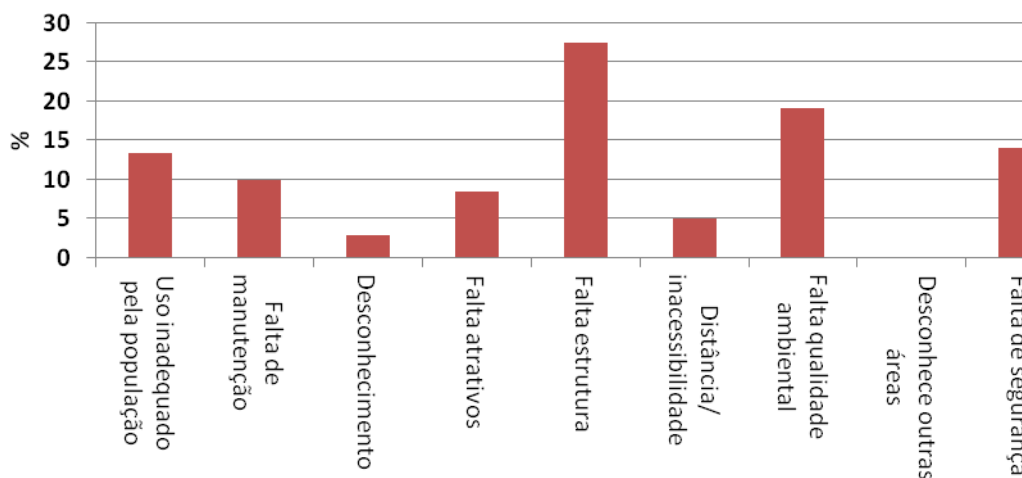


Gráfico 06. Porcentagem dos motivos para não frequentar as Áreas Verdes citadas na Oficina Anhumas.

As Praças do Village (Praça Sete, Praça dos Ipês e campo de futebol) foram destacadas por 16 participantes, que informam que a área não tem estrutura, falta iluminação, está abandonada, o parquinho tem brinquedos enferrujados, não é uma área agradável, os bancos estão quebrados, não tem água, é escuro, tem muito lixo, mato alto e nascentes aterradas. Segundo os moradores do bairro Village, a área está praticamente abandonada e conta apenas com um campo de areia, onde os meninos jogam futebol. Ainda segundo o grupo, faltam equipamentos básicos de lazer para crianças e idosos, além de infraestrutura adequada, como: bancos, lixeiras e iluminação pública. Os moradores também reclamam da falta de segurança já que o local, nessas condições, oferece um ambiente propício para usuários de drogas. A falta de manutenção e a limpeza periódica também transformam a área em um ponto de descarte irregular de resíduos, principalmente galharias oriundas da poda de árvores, que são descartadas até por caminhões, segundo relato dos moradores.

A Praça atrás do loteamento Estância Eudóxia foi apontada por 7 participantes, que alegam, principalmente, que é uma área institucional, mas está abandonada. Dizem também que não é um local agradável, falta bebedouro, atrativos, estrutura, há uso de drogas, tem muito lixo, não tem água para lavar as mãos, tem outras áreas mais próximas e mais limpas, além de ser escura.

O Bosque do Guará foi apontado por 2 participantes que disseram ser uma área abandonada, com cobra, animais peçonhentos, mato alto e sem estrutura.

O Parque Ecológico Monsenhor Emílio José Salim foi apontado por 4 participantes, que não frequentam por temor à presença de carrapato associado à figura das capivaras. Além disso, foi considerado um local distante, ermo, pouco preservado, sem segurança e sem estrutura.

A Lagoa da APAE (dos Mortos) foi citada por 4 participantes que relataram que falta limpeza, segurança, bancos e que há desova de cadáveres. O abacateiro foi apontado por dois participantes, sendo que ambos alegam não frequentar pela falta de iluminação e pela falta de segurança.

Os campos de futebol a seguir foram citados por dois participantes cada: Guará, por ter mato alto e animais peçonhentos; Real Parque, por não ter grama e ter traves enferrujadas; e o próximo ao Atacadão, por ter muito mato. O campo da Rua Ângelo Vicentim foi apontado por um participante por ter quadras abandonadas.

O Bosque dos Italianos foi citado por um participante que não o frequenta pela falta de segurança. O Bosque dos Jequitibás foi mencionado por dois participantes que disseram não frequentar a área principalmente pela falta de segurança, mas também pela situação dos animais, falta de cuidados e presença de lianas.

O Centro de Convivência, o rio do Recanto dos Dourados e a Trilha do Parque Linear Ribeirão das Cabras, mata ciliar do Ribeirão Anhumas foram citados por um participante cada, por falta de atividades culturais; casos de dengue e é mal cuidado; falta de segurança; e poluição e descarte de entulhos, respectivamente.

Dentre as praças, foram apontadas a do Recanto dos Dourados, por três participantes que informam que falta iluminação, árvores, os brinquedos estão enferrujados, e há descarte de resíduos; Alto Cidade Universitária, três participantes, por falta de estrutura, iluminação, água, banheiro, árvores, além de ter usuários de drogas; Jardim Myriam, dois participantes, por falta de estrutura; praça perto da escola, dois participantes, por falta de iluminação, cheiro ruim e sujeira; praça em frente à igreja matriz, dois participantes, por falta de iluminação e segurança, sujeira, uso de drogas. Foram ainda apontadas por um participante cada a Praça do Jardim São Gonçalo, praça perto do Brazuca, próxima ao terminal de Barão Geraldo, Praça Maria Eulina Kassab, praça em frente ao restaurante Raízes Zen, continuação da Praça do Coco, praça da Sanasa, praça do Padre Anchieta, Parque Via Norte e Bosque das Palmeiras. Os motivos relacionam-se a falta de manutenção, mal cheiro, sujeira, mal iluminada, brinquedos quebrados ou ausência deles, falta estrutura, há poucas árvores, poucos bancos, não há eventos.

Alguns locais citados como muito frequentados foram apontados também como não frequentados por um participante cada, como é o caso da Praça do Coco, por ser escura à noite, a Mata de Santa Genebra, por não ter tempo para frequentar e ser necessário marcar horário e o Parque Hermógenes pelo mal cheiro. Outros 5 participantes citaram o Parque Portugal por ser longe, inseguro, abandonado, distante, ter grama alta, lixo e muita gente.

Ainda, oito participantes não quiseram ou não conheciam áreas para identificar como não frequentadas.

Dentre os principais motivos para não frequentar as áreas verdes, destaca-se a falta de estrutura. A falta de qualidade ambiental, insegurança e o uso inadequado pela população também foram motivos recorrentes para afastar a população das áreas verdes.

### **PERGUNTA 03: VOCÊ CONHECE ALGUM ESPAÇO LIVRE QUE PODERIA SER APROVEITADOS COMO ÁREA VERDE? O QUE DEVERIA TER?**

De acordo com o Gráfico 07, a Fazenda Rio das Pedras (44,8%), seguida pelas praças do Village (27,6%), foram as mais apontadas pela população como demanda de áreas verdes. Entretanto, nota-se um certo equilíbrio na relação das outras áreas apontadas, que vai em direção a uma maior distribuição de áreas verdes.



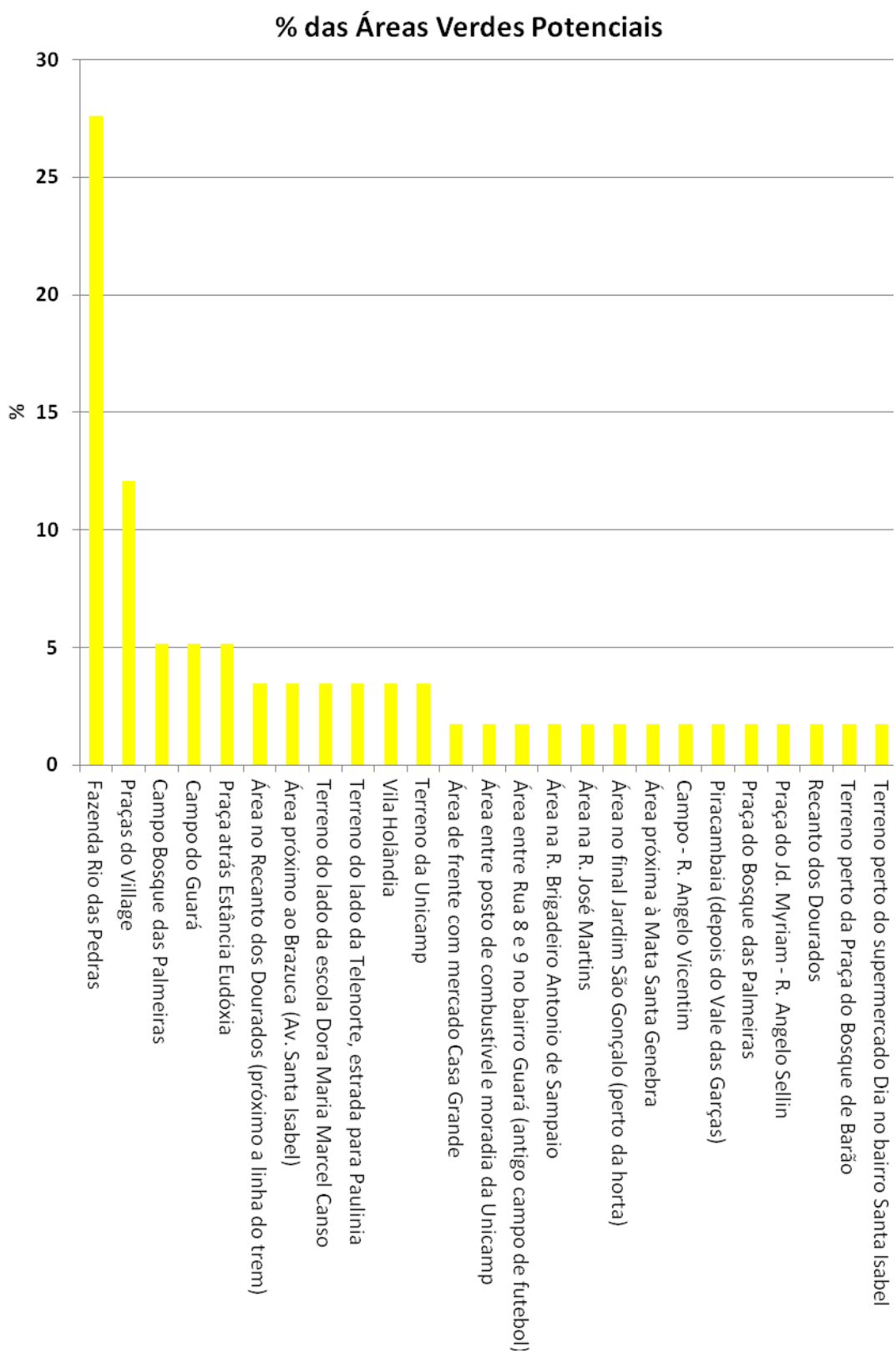
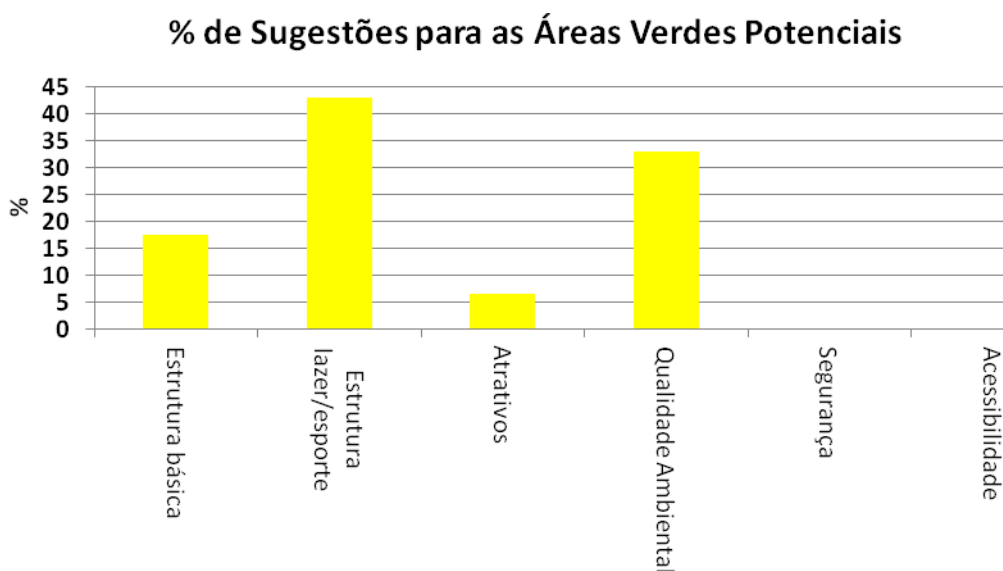


Gráfico 07. Porcentagem das Áreas Verdes potenciais citadas na Oficina Anhumas.

De acordo com o Gráfico 08, foram demandas atributos agrupados em 4 categorias: estrutura de lazer/esporte, estrutura básica, atrativos e qualidade ambiental, sendo que os principais foram os relacionados a esporte e lazer (42,9%) e qualidade ambiental (33%), demonstrando o anseio da população em frequentar áreas verdes preservadas seja para lazer, seja para a prática de esportes.



**Gráfico 08.** Porcentagem dos motivos para identificar as Áreas Verdes potenciais citadas na Oficina Anhumas.

A Fazenda Rio das Pedras foi apontada por 16 participantes que demonstraram vontade de frequentá-la pela beleza cênica, por ser um patrimônio histórico, pela beleza da lagoa e pela preservação do local. Foi ressaltado pelos participantes que para lotear uma área é necessário oferecer área de lazer para o município, e no caso de essa área ser loteada, a população anseia por uma área verde nesse local. Como estrutura desejada foram apontados pista de caminhada e de bicicleta, aparelhos de ginástica, realização de oficinas de arte e educação ambiental, local para praticar esporte, volei, área para alimentação e espaço para eventos. Foi ainda destacado o potencial para conservação como formação de corredor ecológico nessa área.

As praças do Village, apontadas como áreas frequentadas e não frequentadas, voltam a aparecer indicada por 7 participantes como área em potencial, reforçando o desejo da população em maior qualidade nessa área que já frequentam. A população demanda revitalização, estrutura, aparelhos de ginástica, parquinho para crianças, preservação das nascentes e plantios. Além disso, não há lugar para levar as crianças e ali poderia ser um parque multifuncional, porque é muito grande e tem potencial para a proteção ambiental e também fornecer equipamentos para a população. A Praça dos Ipês, no bairro Village, apresenta grande potencial, seja pela numerosa população que mora no entorno ou pelo tamanho da área que, segundo os moradores, compara-se à Lagoa do Taquaral. A praça conta com

algumas ações da Associação dos Moradores, que se mobilizam para fazer a manutenção das mudas plantadas e a limpeza do local. Ainda segundo os relatos de um participante, devido ao grande número de chácaras, o volume de galharias amontoadas nas ruas do bairro é significativo, o que justificaria a instalação de um Ecoponto nessa praça.

Os campos de futebol do Bosque das Palmeiras e do Guará, apontados por 3 participantes e da Rua Ângelo Vicentim, apontado por 1, apesar de já serem frequentados, foram considerados insuficientes para atender à população, que pede uma praça com equipamentos de ginástica, parquinho, iluminação, bancos e bebedouros.

As áreas próximo ao Brazuca e no Recanto dos Dourados (próximo a linha do trem), apontadas por dois participantes cada, bem como as áreas em frente ao mercado Casa Grande, no final do Jardim São Gonçalo (perto da horta), entre posto de combustível e moradia da Unicamp, próxima à Mata de Santa Genebra, entre ruas 8 e 9 no bairro do Guará, Piracambaia (depois do Vale das Garças), citadas por um participante cada, demandaram uma praça nesses locais.

A praça atrás do condomínio Estância Eudóxia, também apontada como frequentada (por apenas 1 participante) e como não frequentada (por 7), é levantada por 3 participantes como área potencial por ser uma área grande. O público alvo seria adolescentes e casais jovens e foi demandado uma pista de skate, além de informarem a presença de cavalos no local.

Os terrenos a seguir foram citados por dois participantes cada: ao lado da Telhanorte, estrada para Paulínia, onde demandaram quadra, aparelho de ginástica, pista de caminhada, árvores, bancos, banheiros e bebedouros; ao lado da escola Dona Maria Marcel Canso, onde demandaram aparelhos de ginástica, bancos e estrutura básica de praça; Unicamp, onde demandaram pista de caminhada, árvores e parquinho para crianças.

A Vila Holândia foi apontada por 2 participantes que demandaram aparelhos de ginástica e pracinha para crianças.

Foram citados por um participante cada os terrenos perto da praça do Bosque de Barão, do supermercado Dia no bairro Santa Isabel; as praças do Jd Myriam (rua Ângelo Sellin) e do Bosque das Palmeiras; as áreas na rua Brigadeiro Antônio de Sampaio e na rua José Martins; e o Recanto dos Dourados. Para essas áreas foi demandado aparelhos de ginástica, campo de futebol, parquinho, banco, quadra, iluminação, banheiros e árvores.

Por fim, 11 participantes não quiseram ou não souberam apontar espaços potenciais para criação de novas áreas verde.

Dentre as áreas potenciais, as estruturas mais demandadas pela população foram estruturas de lazer e esporte seguida por qualidade ambiental, demonstrando que a população anseia por esporte e lazer ao ar livre, em contato com a natureza. Estrutura básica como banheiro e bebedouro também apareceu como uma necessidade importante.

## CONCLUSÃO

Para as 3 perguntas, nota-se diversidade nas áreas verdes apontadas, uma vez que mais de 50% das áreas frequentadas, não frequentadas e potenciais, consistiu em "outros acumulados".

Ainda, nessa região, as praças do Village se destacaram pois estão dentre as principais áreas verdes citadas nas 3 perguntas, mostrando que é uma área que a população frequenta, mas demanda melhorias para continuar frequentando e atender a necessidade de todos.

Foi constatado que o maior atrativo para a população é a prática de esportes, socialização e proximidade, sendo que o motivo que mais repele é a falta de estrutura, qualidade ambiental e segurança. Isso ficou muito bem refletido na pergunta 3, sobre as áreas potenciais, uma vez que a população demandou muitas áreas diferentes, pedindo sempre estrutura básica, de qualidade ambiental e de esporte/lazer.

Para essa oficina, 94 participantes responderam à primeira pergunta, sobre áreas verde freqüentadas, 80 se manifestaram sobre as áreas verdes não freqüentadas e apenas 49 comentaram sobre as áreas verde potenciais. Os participantes apontaram 31 áreas verdes freqüentadas, 35 não freqüentadas e 25 potenciais. Alguns participantes tiveram dificuldade em propor novas áreas, a maioria por falta de conhecimento e algumas áreas foram indicadas por vários participantes, apontando local com demanda social para implantação de áreas verdes. Quanto aos motivos, foram apontados 150 motivos para freqüentar as áreas verdes, 142 motivos que levam à população a não freqüentar e 91 motivos/estruturas relacionadas às áreas potenciais.

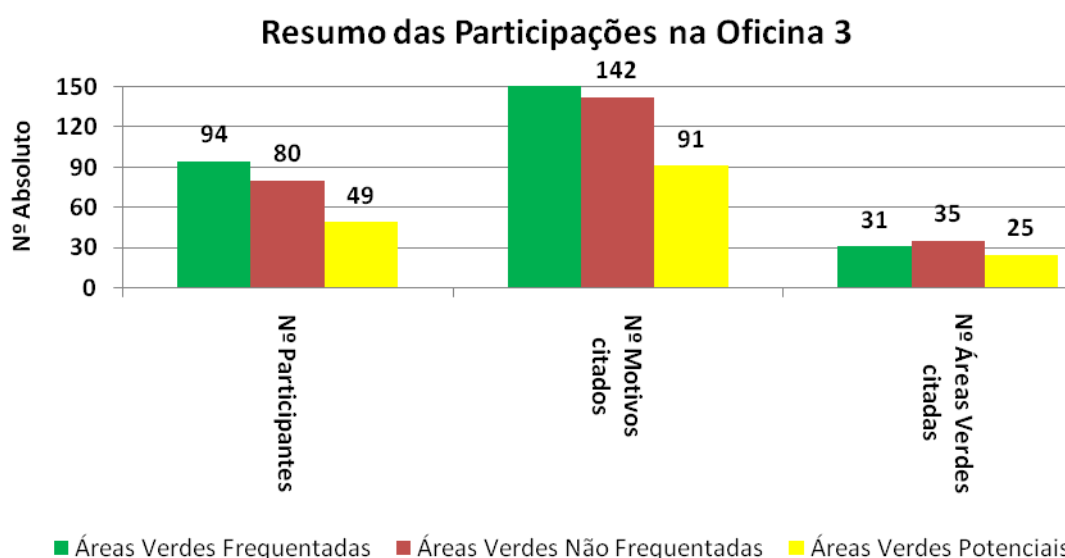


Gráfico 09. Resumo das Participações na Oficina Anhumas.

De acordo com o mapa contendo as áreas verdes freqüentadas, não freqüentadas e potenciais espacializadas, nota-se a importância da proximidade que, embora não tenha se destacado como o motivo principal, fica evidenciada pela regionalização da concentração de áreas apontadas, sendo que as áreas mais distantes citadas relacionam-se com a estrutura da área (Figura 04).

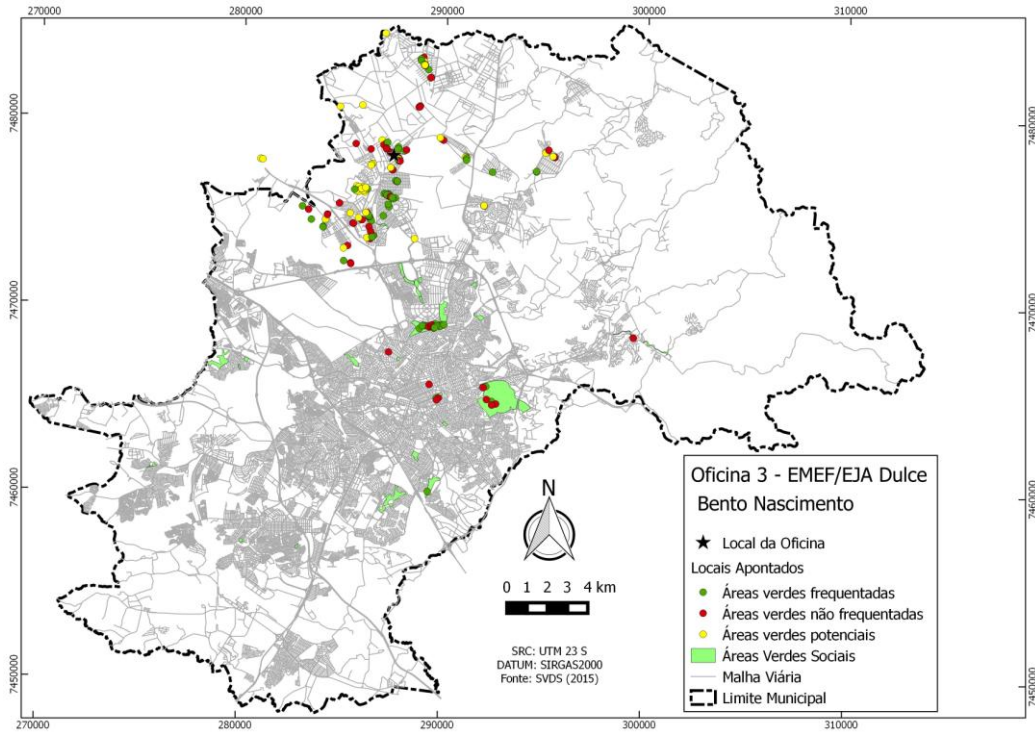


Figura 04. Espacialização dos locais citados nas atividades realizadas na Oficina Anhumas.

## 6. REGISTRO FOTOGRÁFICO

A seguir um registro fotográfico dos grupos durante a dinâmica desenvolvida na Oficina Anhumas.



Figura 05. Dinâmica do Grupo 01.





Figura 06. Dinâmica do Grupo 02.



Figura 07. Dinâmica do Grupo 03.



Figura 08. Dinâmica do Grupo 04.



Figura 08. Dinâmica do Grupo 05.

# ANEXOS

Lista de Presença

Apresentação de abertura



**OFICINAS REGIONAIS DO PLANO MUNICIPAL DO VERDE - PMV**  
**"3ª Oficina: Bacia do Anhumas (Região Barão Geraldo)"**  
LISTA DE PRESENÇA  
**30/03/2015 – 18:30h às 21:30h – EMEF/EJA Dulce Bento Nascimento**

01	SUZANA FERREIRA	ENDEREÇO RUA ALBERTO DE SALVO, 530 – BARÃO GERALDO	ASSINATURA
02	ALESSANDRA SCASSA TEIXEIRA CHAPARIN	ENDEREÇO	ASSINATURA
03	AIMAR SHIMABUKURO	ENDEREÇO RUA 17, 393	ASSINATURA <i>aimar-shimabukuro</i>
04	TATIANA ROCHA	ENDEREÇO RUA CAROLINA GERMANO KOKOL, 97 – VILA SANTA ISABEL	ASSINATURA
05	FABIANO FIGUEIREDO	ENDEREÇO RUA ITÁLIA BURATO, 135 – JD SÃO GONÇALO	ASSINATURA
06	DENISE DE ALEMAR GASPAR	ENDEREÇO RUA EMERSON JOSÉ MOREIRA	ASSINATURA <i>Denise</i>
07	IARA MARIA ALMEIDA LIMA	ENDEREÇO RUA SIDNEY, 333 – SÃO QUIRINO	ASSINATURA
08	PRISCILA MARIA FARAH <i>Priscila</i>	ENDEREÇO RUA LAURO PIMENTEL, 93	ASSINATURA
09	LENILSON AFONSO	ENDEREÇO RUA UMBERTO AVENIENTE	ASSINATURA
10	NAYRA CAMPOS	ENDEREÇO	ASSINATURA

OFICINAS REGIONAIS DO PLANO MUNICIPAL DO VERDE - PMV  
 "3ª Oficina: Baía do Anhumas (Região Barão Geraldo)"  
LISTA DE PRESENÇA  
 30/03/2015 – 18:30h às 21:30h – EMEF/EJA Dulce Bento Nascimento

11	DAVID VIEIRA	ENDEREÇO RUA DR. ANTONIO HOSSRI, 695	ASSINATURA <i>vieira.d@gmail.com</i> 9 82177718
12	MARIANA DE ABREU DAMIANI	ENDEREÇO RUA MANOEL ANTUNES NOVO, 574	ASSINATURA
13	TIAGO BROCHADO PIRES	ENDEREÇO RUA DO SOL, 148 - SOBRADO 181	ASSINATURA
14	BERNARDO NIEBUHR	ENDEREÇO RUA CECIRA PIZZARDI PATTARO - VILA SÃO JOÃO	ASSINATURA
15	DOUGLAS LIMA BARRETO	ENDEREÇO	ASSINATURA
16	MAXIMILIAN KOBERLE	ENDEREÇO <i>guará</i>	ASSINATURA <i>991065705</i>
17	NOEMIE NELLY NAHUM	ENDEREÇO RUA MARIA DA PENHA SOUSA, 105	ASSINATURA <i>Noemie Nahum</i>
18	LUCILENE DANCIGUER	ENDEREÇO RUA ANGELO GRIGOL, 544	ASSINATURA <i>danciguereu@gmail.com</i>
19	DANILO NEGRETI	ENDEREÇO RUA PASTOR WALTER KASCHEL, 216	ASSINATURA <i>dnegreti@hotmail.com</i> 3521-17-32
20	ROSANA LOURENÇO JOAQUIM	ENDEREÇO RUA ANTONIO MENDES SANSANA, 37	ASSINATURA

OFICINAS REGIONAIS DO PLANO MUNICIPAL DO VERDE - PMV

"3ª Oficina: Bacia do Anhumas (Região Barão Geraldo)"

LISTA DE PRESENÇA

30/03/2015 – 18:30h às 21:30h – EMEF/EJA Dulce Bento Nascimento

21	ALEXANDRE CALDAS	ENDEREÇO RUA VICENTE STANCATO, 540	ASSINATURA
22	RENATO FERNANDES	ENDEREÇO	ASSINATURA
23	SILVIA	ENDEREÇO RUA TENENTE LORIVAL BERTINOTI, 333 – VILLAGE CAMPINAS	ASSINATURA
24	RICARDO AMARAL DE SOUZA	ENDEREÇO RUA ABÍLIO VIELA JUNQUEIRA	ASSINATURA
25	GISELLE CARRARO CESAR DE SOUZA	ENDEREÇO RUA ABÍLIO VIELA JUNQUEIRA, 316	ASSINATURA
26	FABIOLA CORBUCCI	ENDEREÇO RUA VICENTE STANCATO, 550	ASSINATURA
27	MANUEL ROSA BUENO	ENDEREÇO RUA CHRISTINA GIORDANO MIGUEL, 36 – BARÃO GERALDO	ASSINATURA
28	ANTÔNIO FRANCISCO DE OLIVEIRA <i>afoliveira@terra.com.br</i>	ENDEREÇO <i>Rua João Batista Grigol, 600</i>	ASSINATURA
29	CARLOS ALBERTO PASCOLATO (CABETO ROCKER PASCOLATO)	ENDEREÇO RUA ÂNGELO GRIGOL, 591 - GUARÁ	ASSINATURA
30	<i>VIMA SOUZA DE ABREU</i> ÓRGÃO/INSTITUIÇÃO:	ENDEREÇO <i>RUA ALDO BRIGOL, 162</i>	E-MAIL <i>ymasabr@gmail.com</i> TELEFONE <i>3307-0448</i>

OFICINAS REGIONAIS DO PLANO MUNICIPAL DO VERDE - PMV

"3ª Oficina: Bacia do Anhumas (Região Barão Geraldo)"

LISTA DE PRESENÇA

30/03/2015 -- 18:30h às 21:30h – EMEF/EJA Dulce Bento Nascimento

31	ADENILSON NASCIMENTO DE QUEIROZ	ENDEREÇO	E-MAIL
	ÓRGÃO/INSTITUIÇÃO: EJA		TELEFONE
32	AÍLSON	ENDEREÇO - <i>Ricardo dos Santos</i>	E-MAIL
	ÓRGÃO/INSTITUIÇÃO: EJA		TELEFONE <i>19.997233177</i>
33	ALEXANDRE CARLOS RODRIGUES BRITO	ENDEREÇO	E-MAIL
	ÓRGÃO/INSTITUIÇÃO: EJA		TELEFONE
34	ALEXANDRE CARLOS RODRIGUES BRITO	ENDEREÇO	E-MAIL
	ÓRGÃO/INSTITUIÇÃO: EJA		TELEFONE
35	ALINE IDALINADA SILVA	ENDEREÇO	E-MAIL
	ÓRGÃO/INSTITUIÇÃO: EJA		TELEFONE
36	ANA KAROLINE DE MACEDO	ENDEREÇO	E-MAIL
	ÓRGÃO/INSTITUIÇÃO: EJA		TELEFONE
37	ANDERSON DA SILVA OLIVEIRA	ENDEREÇO	E-MAIL
	ÓRGÃO/INSTITUIÇÃO: EJA		TELEFONE
38	ANDRÉ LUIS DOS SANTOS	ENDEREÇO <i>Vilaggio</i>	E-MAIL
	ÓRGÃO/INSTITUIÇÃO: EJA		TELEFONE
39	BRUNA LETÍCIA GIACOMELLI	ENDEREÇO <i>Vilaggio</i>	E-MAIL
	ÓRGÃO/INSTITUIÇÃO: EJA		TELEFONE
40	BRUNO HENRIQUE BIAJIOLA SOBRINHO	ENDEREÇO <i>Vilaggio</i>	E-MAIL
	ÓRGÃO/INSTITUIÇÃO: EJA		TELEFONE <i>19.98748422</i>

*Alt*

OFICINAS REGIONAIS DO PLANO MUNICIPAL DO VERDE - PMV

"3ª Oficina: Bacia do Anhumas (Região Barão Geraldo)"

LISTA DE PRESENÇA

30/03/2015 – 18:30h às 21:30h – EMEF/EJA Dulce Bento Nascimento

*caioalmeida30@hotmail.com*

41	CAIO ALMEIDA BONIDE	ENDEREÇO	E-MAIL
	ÓRGÃO/INSTITUIÇÃO: EJA	<i>Village - Guaiá</i>	<i>P</i>
42	CARLOS ROBERTO VICENTE	ENDEREÇO	E-MAIL
	ÓRGÃO/INSTITUIÇÃO: EJA		TELEFONE <i>974076356</i>
43	CAROLINA ARAÚJO RODRIGUES	ENDEREÇO	E-MAIL
	ÓRGÃO/INSTITUIÇÃO: EJA		TELEFONE
44	CÉLIA REGINA LOPES DOS REIS	ENDEREÇO <i>Barão Geraldo</i>	E-MAIL
	ÓRGÃO/INSTITUIÇÃO: EJA		TELEFONE
45	CÍCERO DA SILVA DE OLIVEIRA	ENDEREÇO	E-MAIL
	ÓRGÃO/INSTITUIÇÃO: EJA		TELEFONE
46	CLARA LOREN COSTA	ENDEREÇO <i>Bosque do Barão</i>	E-MAIL
	ÓRGÃO/INSTITUIÇÃO: EJA		TELEFONE
47	CLAUDIO FERNANDO DE JESUS	ENDEREÇO	E-MAIL
	ÓRGÃO/INSTITUIÇÃO: EJA		TELEFONE
48	CLEITON DA SILVA PINTO	ENDEREÇO <i>alto cidade Universidade</i>	E-MAIL <i>N</i>
	ÓRGÃO/INSTITUIÇÃO: EJA	<i>R. Nunes - - - - 195</i>	TELEFONE
49	COLIE FABIOLA SATO	ENDEREÇO	E-MAIL
	ÓRGÃO/INSTITUIÇÃO: EJA		TELEFONE
50	CONSTANCIA CLAUDINA WALDONADO DE CASTILLO	ENDEREÇO	E-MAIL
	ÓRGÃO/INSTITUIÇÃO: EJA	<i>Bosque de Barão Geraldo</i>	TELEFONE <i>32890951</i>

OFICINAS REGIONAIS DO PLANO MUNICIPAL DO VERDE - PMV

"3ª Oficina: Bacia do Anhumas (Região Barão Geraldo)"

LISTA DE PRESENÇA

30/03/2015 – 18:30h às 21:30h – EMEF/EJA Dulce Bento Nascimento

51	DANIEL DOS SANTOS CANDIDO	ENDEREÇO	E-MAIL
	ÓRGÃO/INSTITUIÇÃO: EJA	Parque das Palmeiras	TELEFONE 993 44 88 81
52	EDIVILSON DE OLIVEIRA	ENDEREÇO	E-MAIL N
	ÓRGÃO/INSTITUIÇÃO: EJA	Faz Stª Paula, antigo Joker	TELEFONE 999 12 88 20
<del>53</del>	EDIVILSON DE OLIVEIRA	ENDEREÇO	E-MAIL
	ÓRGÃO/INSTITUIÇÃO: EJA <i>Duplicidade</i>	Duplicidade	TELEFONE
54	EDVALDO PEREIRA DA SILVA	ENDEREÇO	E-MAIL
	ÓRGÃO/INSTITUIÇÃO: EJA	Julho	TELEFONE
55	ELIANA PINHEIRO DARRIGO	ENDEREÇO	E-MAIL
	ÓRGÃO/INSTITUIÇÃO: EJA	São Gonçalo	TELEFONE 95040263
X 56	ELIANAY DA SILVA SOUZA	ENDEREÇO	E-MAIL N
	ÓRGÃO/INSTITUIÇÃO: EJA	R. Bu-Jak Smit, 185	TELEFONE 983 325 915
X 57	ERICK FELIPE DOS REIS	ENDEREÇO	E-MAIL
	ÓRGÃO/INSTITUIÇÃO: EJA	Parque das Palmeiras	TELEFONE
X 58	ERIVÂNIA <i>Barbosa</i>	ENDEREÇO	E-MAIL
	ÓRGÃO/INSTITUIÇÃO: EJA	R. Bu. Jak Smit, 185 <i>Village</i>	TELEFONE 981 47 14 90
59	EUDES SANTOS SILVA	ENDEREÇO	E-MAIL
	ÓRGÃO/INSTITUIÇÃO: EJA		TELEFONE
X 60	EULINA TENÓRIO DA SILVA SANTOS	ENDEREÇO	E-MAIL N
	ÓRGÃO/INSTITUIÇÃO: EJA	R. Vitorino Ferraz, 120 <i>Vl Stª Isabel</i>	TELEFONE 993 21 14 69

**OFICINAS REGIONAIS DO PLANO MUNICIPAL DO VERDE - PMV**

**"3ª Oficina: Bacia do Anhumas (Região Barão Geraldo)"**

**LISTA DE PRESENÇA**

**30/03/2015 – 18:30h às 21:30h – EMEF/EJA Dulce Bento Nascimento**

61	<b>GABRIEL FERREIRA DA SILVA</b>	ENDEREÇO	E-MAIL
	ÓRGÃO/INSTITUIÇÃO: EJA		TELEFONE
62	<b>GABRIEL MENDONÇA CIPRIANO</b>	ENDEREÇO	E-MAIL
	ÓRGÃO/INSTITUIÇÃO: EJA		TELEFONE
63	<b>GABRIELA FERNA DA SOARES DE ARAÚJO</b>	ENDEREÇO	E-MAIL
	ÓRGÃO/INSTITUIÇÃO: EJA		TELEFONE
64	<b>GABRIELA LETÍCIA MARTINS</b>	ENDEREÇO	E-MAIL
	ÓRGÃO/INSTITUIÇÃO: EJA		TELEFONE
65	<b>GABRIELLY MIASSO</b>	ENDEREÇO	E-MAIL
	ÓRGÃO/INSTITUIÇÃO: EJA		TELEFONE
66	<b>GISELE APARECIDA PINTO</b>	ENDEREÇO <i>Guará</i>	E-MAIL <i>—</i>
	ÓRGÃO/INSTITUIÇÃO: EJA		TELEFONE <i>—</i>
67	<b>GISELE APARECIDA PINTO</b>	ENDEREÇO	E-MAIL
	ÓRGÃO/INSTITUIÇÃO: EJA		TELEFONE
68	<b>GUILHERME DE OLIVEIRA DOS SANTOS FRANCO</b>	ENDEREÇO	E-MAIL
	ÓRGÃO/INSTITUIÇÃO: EJA		TELEFONE
69	<b>HEITOR MIRANDA</b>	ENDEREÇO	E-MAIL
	ÓRGÃO/INSTITUIÇÃO: EJA		TELEFONE
70	<b>HÉLIO CARVALHO DE SOUZA JÚNIOR</b>	ENDEREÇO	E-MAIL
	ÓRGÃO/INSTITUIÇÃO: EJA		TELEFONE



OFICINAS REGIONAIS DO PLANO MUNICIPAL DO VERDE - PMV

"3ª Oficina: Bacia do Anhumas (Região Barão Geraldo)"

LISTA DE PRESENÇA

30/03/2015 – 18:30h às 21:30h – EMEF/EJA Dulce Bento Nascimento

71	HÉLIO JOÃO JACOB	ENDEREÇO	E-MAIL
	ÓRGÃO/INSTITUIÇÃO: EJA		TELEFONE
72	HENRIQUE DE JESUS CEDRAZ	ENDEREÇO Bosque das Palmeiras R Benedito de Campos, 131	E-MAIL henrique02kts@gmail.com
	ÓRGÃO/INSTITUIÇÃO: EJA		TELEFONE 981306301/32572462
73	IAGO AUGUSTO BARBOSA	ENDEREÇO	E-MAIL
	ÓRGÃO/INSTITUIÇÃO: EJA		TELEFONE
74	IGOR FELIPE DE LIMA	ENDEREÇO BR <del>X</del> Caraguatã R Argus Pires Neto, 8	E-MAIL N
	ÓRGÃO/INSTITUIÇÃO: EJA		TELEFONE 989717505
75	JEFFERSON ALVES DOS SANTOS	ENDEREÇO	E-MAIL
	ÓRGÃO/INSTITUIÇÃO: EJA		TELEFONE
76	JÉSSICA DOS SANTOS TERRAZAN	ENDEREÇO João Benato	E-MAIL jessicaterrazan@hotmail.com
	ÓRGÃO/INSTITUIÇÃO: EJA		TELEFONE 999618875
77	JHEINIFFER GOMES INVERNIZZI	ENDEREÇO	E-MAIL
	ÓRGÃO/INSTITUIÇÃO: EJA		TELEFONE
78	JOÃO BATISTA ROCHA LIMA	ENDEREÇO	E-MAIL
	ÓRGÃO/INSTITUIÇÃO: EJA		TELEFONE
79	JOÃO GARCIA BONIDE	ENDEREÇO	E-MAIL
	ÓRGÃO/INSTITUIÇÃO: EJA		TELEFONE
80	JOÃO PAULO DE JESUS COSTA	ENDEREÇO Recantos Lourados	E-MAIL —
	ÓRGÃO/INSTITUIÇÃO: EJA		TELEFONE —



OFICINAS REGIONAIS DO PLANO MUNICIPAL DO VERDE - PMV

"3ª Oficina: Bacia do Anhumas (Região Barão Geraldo)"

LISTA DE PRESENÇA

30/03/2015 – 18:30h às 21:30h – EMEF/EJA Dulce Bento Nascimento

81	JOICIANE DASILVA SOUZA	ENDEREÇO	E-MAIL
	ÓRGÃO/INSTITUIÇÃO: EJA		TELEFONE
82	JOSENILDO MENDES LIMA	ENDEREÇO	E-MAIL mendeslima@hotmail.com
	ÓRGÃO/INSTITUIÇÃO: EJA	Village	TELEFONE 996091507
83	JULIANA TONIZZA LIMA	ENDEREÇO	E-MAIL
	ÓRGÃO/INSTITUIÇÃO: EJA		TELEFONE
84	JÚLIO CESAR DA SILVA TEIXEIRA	ENDEREÇO	E-MAIL —
	ÓRGÃO/INSTITUIÇÃO: EJA	Bosque das Palmeiras	TELEFONE —
85	KATIA CRISTINA DOS REIS	ENDEREÇO	E-MAIL
	ÓRGÃO/INSTITUIÇÃO: EJA	B. S. Jencalax	TELEFONE
86	LARISSA ALVES DA SILVA	ENDEREÇO	E-MAIL
	ÓRGÃO/INSTITUIÇÃO: EJA		TELEFONE
87	LEONARDO GOMES DA SILVA	ENDEREÇO	E-MAIL —
	ÓRGÃO/INSTITUIÇÃO: EJA	Village	TELEFONE 91615023
88	LEONARDO ROSSAN	ENDEREÇO	E-MAIL
	ÓRGÃO/INSTITUIÇÃO: EJA		TELEFONE
89	LETÍCIA BRAGA	ENDEREÇO	E-MAIL
	ÓRGÃO/INSTITUIÇÃO: EJA		TELEFONE
90	LUCAS HENRIQUE FERNANDES BONIDE	ENDEREÇO	E-MAIL
	ÓRGÃO/INSTITUIÇÃO: EJA		TELEFONE

OFICINAS REGIONAIS DO PLANO MUNICIPAL DO VERDE - PMV

"3ª Oficina: Bacia do Anhumas (Região Barão Geraldo)"

LISTA DE PRESENÇA

30/03/2015 – 18:30h às 21:30h – EMEF/EJA Dulce Bento Nascimento

91	LUCAS ROBERTO MASCARINE PEREIRA	ENDEREÇO	E-MAIL
	ÓRGÃO/INSTITUIÇÃO: EJA		TELEFONE
92	LUCIANA DA SILVA	ENDEREÇO	E-MAIL
	ÓRGÃO/INSTITUIÇÃO: EJA		TELEFONE
93	LUCIANO DE ALMEIDA SANTANA	ENDEREÇO Recanto dos Donadores 720	E-MAIL -
	ÓRGÃO/INSTITUIÇÃO: EJA		TELEFONE 988 92 94 69
94	LUMA JÉSSYCA SOARES BORIOLO	ENDEREÇO Jardim Independência	E-MAIL -
	ÓRGÃO/INSTITUIÇÃO: EJA		TELEFONE -
95	LUZIA DE JESUS QUEIROZ FEITOSA	ENDEREÇO	E-MAIL
	ÓRGÃO/INSTITUIÇÃO: EJA		TELEFONE
96	MÁRIA APARECIDA LEITE DE LIMA	ENDEREÇO Village	E-MAIL -
	ÓRGÃO/INSTITUIÇÃO: EJA		TELEFONE 83246283
97	MÁRIA BELA MIRANDA RAMALHO	ENDEREÇO - B. Geraldo	E-MAIL
	ÓRGÃO/INSTITUIÇÃO: EJA		TELEFONE
98	MÁRIA DE LOURDES DA ROSA	ENDEREÇO Eco de Assis Figueiredo 85	E-MAIL -
	ÓRGÃO/INSTITUIÇÃO: EJA		TELEFONE 992455517
99	MÁRIA VANESSA MATOS DOS SANTOS	ENDEREÇO Stº Isabel	E-MAIL
	ÓRGÃO/INSTITUIÇÃO: EJA		TELEFONE
100	MARINÊS ROCHA DOS SANTOS	ENDEREÇO Recanto Donados	E-MAIL
	ÓRGÃO/INSTITUIÇÃO: EJA		TELEFONE

**OFICINAS REGIONAIS DO PLANO MUNICIPAL DO VERDE - PMV**  
**"3ª Oficina: Bacia do Anhumas (Região Barão Geraldo)"**  
**LISTA DE PRESENÇA**  
**30/03/2015 – 18:30h às 21:30h – EMEF/EJA Dulce Bento Nascimento**

101	MATEUS ALEXANDRE PINHEIRO DOS SANTOS	ENDEREÇO Guará	E-MAIL	==
	ÓRGÃO/INSTITUIÇÃO: EJA		TELEFONE	==
102	MATEUS SUASSUNA SOARES	ENDEREÇO Jardim América	E-MAIL	==
	ÓRGÃO/INSTITUIÇÃO: EJA		TELEFONE	
103	MATHEUS HENRIQUE GARCIA DOS SANTOS SILVA	ENDEREÇO Guará	E-MAIL	-
	ÓRGÃO/INSTITUIÇÃO: EJA		TELEFONE	99230-5917
104	NALAN DA SILVA VASCONCELOS	ENDEREÇO	E-MAIL	
	ÓRGÃO/INSTITUIÇÃO: EJA		TELEFONE	
105	NATÁLIA SOUZA GODOY DE OLIVEIRA	ENDEREÇO	E-MAIL	
	ÓRGÃO/INSTITUIÇÃO: EJA		TELEFONE	
106	NATÂN FÉLIX DE LIMA AQUINO	ENDEREÇO Village	E-MAIL	N
	ÓRGÃO/INSTITUIÇÃO: EJA		TELEFONE	N
107	NATIELE MARTIS	ENDEREÇO	E-MAIL	
	ÓRGÃO/INSTITUIÇÃO: EJA		TELEFONE	
108	PABLO HENRIQUE DE OLIVEIRA PEREIRA	ENDEREÇO	E-MAIL	
	ÓRGÃO/INSTITUIÇÃO: EJA		TELEFONE	
109	PALOMA ROSA SILVA	ENDEREÇO	E-MAIL	
	ÓRGÃO/INSTITUIÇÃO: EJA		TELEFONE	
110	PEDRO HENRIQUE DO COUTO MARTINS	ENDEREÇO Real Neg. 12 Antº marco Pousdº de Silva,	E-MAIL	N
	ÓRGÃO/INSTITUIÇÃO: EJA		TELEFONE	994604390

OFICINAS REGIONAIS DO PLANO MUNICIPAL DO VERDE - PMV

"3ª Oficina: Bacia do Anhumas (Região Barão Geraldo)"

LISTA DE PRESENÇA

30/03/2015 - 18:30h às 21:30h – EMEF/EJA Dulce Bento Nascimento

111	PEDRO HENRIQUE SILVA NASCIMENTO	ENDEREÇO	E-MAIL
	ÓRGÃO/INSTITUIÇÃO: EJA		TELEFONE
112	RAFAEL FERREIRA DA SILVA	ENDEREÇO	E-MAIL
	ÓRGÃO/INSTITUIÇÃO: EJA		TELEFONE
113	RAFAEL SANTOS FARIAS	ENDEREÇO	E-MAIL
	ÓRGÃO/INSTITUIÇÃO: EJA		TELEFONE
114	RENATA APARECIDA BECKER	ENDEREÇO	E-MAIL
	ÓRGÃO/INSTITUIÇÃO: EJA		TELEFONE
★ 115	ROSANA APARECIDA	ENDEREÇO - Vilaggio	E-MAIL
	ÓRGÃO/INSTITUIÇÃO: EJA		TELEFONE
116	ROSANGELA DA SILVA FIGUEIREDO	ENDEREÇO	E-MAIL
	ÓRGÃO/INSTITUIÇÃO: EJA		TELEFONE
★ 117	ROSÂNGELA SILVA DA SOUZA	ENDEREÇO Recanto dos dauides R Dimas Monteiro de Silva, 29	E-MAIL
	ÓRGÃO/INSTITUIÇÃO: EJA		TELEFONE
118	ROSIMEIRE HELENA VICENTE	ENDEREÇO	E-MAIL
	ÓRGÃO/INSTITUIÇÃO: EJA		TELEFONE
119	SARAH CRISTINA RODRIGUES	ENDEREÇO	E-MAIL
	ÓRGÃO/INSTITUIÇÃO: EJA		TELEFONE
★ 120	SÉRGIO PEREIRA DA SILVA	ENDEREÇO R: Antonio Maete 33	E-MAIL -
	ÓRGÃO/INSTITUIÇÃO: EJA		TELEFONE 984326889

OFICINAS REGIONAIS DO PLANO MUNICIPAL DO VERDE - PMV

"3ª Oficina: Bacia do Anhumas (Região Barão Geraldo)"

LISTA DE PRESENÇA

30/03/2015 – 18:30h às 21:30h – EMEF/EJA Dulce Bento Nascimento

121	STEFANI FERREIRA DE OLIVEIRA	ENDEREÇO	E-MAIL
	ÓRGÃO/INSTITUIÇÃO: EJA		TELEFONE
122	STEPHANIE CAROLINE PEGORARO	ENDEREÇO <i>Jillogz</i>	E-MAIL —
	ÓRGÃO/INSTITUIÇÃO: EJA		TELEFONE <i>98260-45-29</i>
123	STEPHANYE DE SOUZA LEITE	ENDEREÇO	E-MAIL
	ÓRGÃO/INSTITUIÇÃO: EJA		TELEFONE
124	TALLIANE DA SILVA GENEROSO	ENDEREÇO	E-MAIL
	ÓRGÃO/INSTITUIÇÃO: EJA		TELEFONE
125	TATIANA PEREIRA DA SILVA	ENDEREÇO <i>R: Antonio Maroto 27</i>	E-MAIL —
	ÓRGÃO/INSTITUIÇÃO: EJA		TELEFONE <i>982833037</i>
126	TAUANA APARECIDA GONÇALVES DOS SANTOS	ENDEREÇO	E-MAIL
	ÓRGÃO/INSTITUIÇÃO: EJA		TELEFONE
127	THAINÃ FERREIRA RODRIGUES	ENDEREÇO	E-MAIL
	ÓRGÃO/INSTITUIÇÃO: EJA		TELEFONE
128	THEREZINHA AMORIM DE SOUZA	ENDEREÇO <i>Jillogz</i>	E-MAIL —
	ÓRGÃO/INSTITUIÇÃO: EJA		TELEFONE <i>3287-59-38</i>
129	VICTOR BONILHA DA SILVA	ENDEREÇO <i>R: Abilio de Neto Junqueira 159</i>	E-MAIL —
	ÓRGÃO/INSTITUIÇÃO: EJA		TELEFONE <i>6995219898</i>
130	VINÍCIUS DOS SANTOS BENEDITO	ENDEREÇO	E-MAIL
	ÓRGÃO/INSTITUIÇÃO: EJA		TELEFONE

OFICINAS REGIONAIS DO PLANO MUNICIPAL DO VERDE - PMV

"3ª Oficina: Bacia do Anhumas (Região Barão Geraldo)"

LISTA DE PRESENÇA

30/03/2015 – 18:30h às 21:30h – EMEF/EJA Dulce Bento Nascimento

141	VINÍCIUS HENRIQUE DA SILVA	ENDEREÇO	E-MAIL
	ÓRGÃO/INSTITUIÇÃO: EJA	Village	vinicius@hotmai.com
142	VINÍCIUS SILVA BRAGA	ENDEREÇO	E-MAIL
	ÓRGÃO/INSTITUIÇÃO: EJA	Guará	—
143	WELLINGTON PAIXÃO DO NASCIMENTO	ENDEREÇO	E-MAIL
	ÓRGÃO/INSTITUIÇÃO: EJA	B. Village	TELEFONE
144	WELLINGTON RODRIGO SATO	ENDEREÇO	E-MAIL
	ÓRGÃO/INSTITUIÇÃO: EJA		TELEFONE
135	WESLEN FERREIRA DO NASCIMENTO	ENDEREÇO	E-MAIL
	ÓRGÃO/INSTITUIÇÃO: EJA		TELEFONE
136	WESLEY FRANCISCO GARCIA BONILHA	ENDEREÇO	E-MAIL
	ÓRGÃO/INSTITUIÇÃO: EJA	Guará	TELEFONE
137	WESLEY HENRIQUE FELÍCIO	ENDEREÇO	E-MAIL
	ÓRGÃO/INSTITUIÇÃO: EJA	Nau Santini Quaiatti, 144	TELEFONE 989702992
138	Marcos Roberto G. Almeida	ENDEREÇO	E-MAIL
	ÓRGÃO/INSTITUIÇÃO: EJA	- EJA	TELEFONE
139	Jorge Alexandre Hackmann	ENDEREÇO	E-MAIL
	ÓRGÃO/INSTITUIÇÃO: EJA	Village	TELEFONE 981640378
140	Rafaela Santana da Silva	ENDEREÇO	E-MAIL
	ÓRGÃO/INSTITUIÇÃO: EJA	Guará	rafaela.santana.dasilva16@gmail.com



OFICINAS REGIONAIS DO PLANO MUNICIPAL DO VERDE - PMV

"3ª Oficina: Bacia do Anhumas (Região Barão Geraldo)"

LISTA DE PRESENÇA

30/03/2015 – 18:30h às 21:30h – EMEF/EJA Dulce Bento Nascimento

151	LUCIANA MELLO	ENDEREÇO	RUA VICENTE STANCATTO, 343	E-MAIL	
				TELEFONE	
152	ISABELLA	ENDEREÇO		E-MAIL	
				TELEFONE	
153	ILIO MONTANARI JUNIOR	ENDEREÇO	RUA ALDO BRIGOL, 614	E-MAIL	iliomontanarijr@gmail.com
				TELEFONE	99294-4106
154	Guilhem Gonçalves	ENDEREÇO	Mora ao lado Escada	E-MAIL	mello.luc@gmail.com
				TELEFONE	33676830
155	Monica Rodrygus de Souza	ENDEREÇO	merc R. Jackson Koo de Castilho	E-MAIL	
				TELEFONE	19.981777829
156	Ednalva Medeiros Lindestel	ENDEREÇO	Jalle das Garças	E-MAIL	-
				TELEFONE	999406993
157	Ailton Nascimento de Souza	ENDEREÇO	Recanto da Laranjeira	E-MAIL	
				TELEFONE	
158	Therifer Gabriela J. Luis da Silva	ENDEREÇO	J'allage	E-MAIL	
				TELEFONE	98280-1894
159	Rita Rodrygus Ferreira	ENDEREÇO	-suara- R. 15-	E-MAIL	
				TELEFONE	
160	M <sup>cs</sup> Helena Marques Silva	ENDEREÇO	-suara- Escada	E-MAIL	
				TELEFONE	

OFICINAS REGIONAIS DO PLANO MUNICIPAL DO VERDE - PMV

"3ª Oficina: Bacia do Anhumas (Região Barão Geraldo)"

LISTA DE PRESENÇA

30/03/2015 – 18:30h às 21:30h – EMEF/EJA Dulce Bento Nascimento

161	João Garcia Bonide	ENDEREÇO	Guaraí	E-MAIL	-
				TELEFONE	3291-7479
162	Maurício do Santo Sousa Euzébio	ENDEREÇO	R. C. do Zumbado R. Cidiloda Silva Ramos, 77	E-MAIL	N
				TELEFONE	987012872
163	Ana Rocha Oliveira Genesio	ENDEREÇO	Alto Cidades Universitaria	E-MAIL	
				TELEFONE	
164	Eduone Santos	ENDEREÇO	Barão Geraldo	E-MAIL	
				TELEFONE	
165	Alice Condida	ENDEREÇO	Pq. Ceasa	E-MAIL	
				TELEFONE	
166	Adriana F. P. Lopes	ENDEREÇO	R. Medeiros Atlas Sigal (maradara 390)	E-MAIL	drickin@yahoo.com.br
				TELEFONE	19.992285302
167	Karel Negriem Napoleles	ENDEREÇO	B. Geraldo	E-MAIL	ALESSANDRA.HACKMANN@GMAIL.COM
				TELEFONE	
168	Vonessa Hackmann	ENDEREÇO	Vilégio	E-MAIL	
				TELEFONE	19.983323504
169	Luciani Romes	ENDEREÇO	Sítio Mundo Verde	E-MAIL	
				TELEFONE	
170	Francaisca Lucia Lima Souza	ENDEREÇO	Sítio Mundo Verde	E-MAIL	
				TELEFONE	



OFICINAS REGIONAIS DO PLANO MUNICIPAL DO VERDE - PMV

"3ª Oficina: Bacia do Anhumas (Região Barão Geraldo)"

LISTA DE PRESENÇA

30/03/2015 – 18:30h às 21:30h – EMEF/EJA Dulce Bento Nascimento

171	* Elisângela Fauape	ENDEREÇO	R: Vicente Stancatto 726	E-MAIL	elisangela@hotmail.com	TELEFONE	996 272331
172	* Agnaldo Mariano Santos	ENDEREÇO	Recanto do Parado	E-MAIL		TELEFONE	
173	* Sílvia Cavalcante dos Santos	ENDEREÇO	Stº Isabl	E-MAIL	-	TELEFONE	94493090
174	* José da Silva	ENDEREÇO	Liloge	E-MAIL	-	TELEFONE	-
175	* Maíra T. Vignoli	ENDEREÇO	Cidade Universitária II	E-MAIL	teuavignoli@gmail.com	TELEFONE	212145332
176	* <sup>Ramen</sup> <del>Carla</del> P. dos Santos	ENDEREÇO	Guará	E-MAIL	-	TELEFONE	91406078
177	* Mariana Greco Tavora	ENDEREÇO	Pq Imperador <sup>do Leme</sup> <del>certificado</del>	E-MAIL	mg.tavora@yahoo.com.br	TELEFONE	11-986310939
178	* Ana Paula Scarlatti	ENDEREÇO	Guará	E-MAIL	-	TELEFONE	-
179	* Cláudio Borges da Silva	ENDEREÇO	Jardim Meriom	E-MAIL	-	TELEFONE	-
180	* Stela Pinheiro <del>Parles</del> Darrigo	ENDEREÇO	São Gonçalo	E-MAIL	estela.pinheiro2000@gmail.com	TELEFONE	-
181	* Elvira José de Castro		Vila Holanda				32895596

- 182 - Eudex Santos & Iva Guarã 997 818957.
- 183 - Everaldo Rocha Residencial Veccom - Sumaré 997225671  
erjrocha@ig.com.br
- 184 - Sofia Berges El-Khatib Cidade Univ. sefiako7@gmail.com  
998248117
- 185 - Denilson Santos de Araújo São Gençalo denilson.msa@hotmail.com  
11-982564905
- 186 - Grazieli Ap. Punito - Guarã 989220933
- 187 - Ivone F. G. Curado Cid. Univ II ivone.gregoret@gmail.com  
996083155
- 188 - Valéria Miranda Catarino Jd. Guarani valeria.catarino@gmail.com  
33074798
- 189 - Beatriz Batista Ferreira - ~~11~~ - período tarde -  
beatrizmilo@bol.com.br 992127588
- 190 - ~~OK~~ Luciana Benedita Batista - lucianamabia@bol.com.br  
- moradora  
conselho escola - 992127588
- 191 - ~~OK~~ Joice Cristina C. de Moraes Cid. Univ. - 981691621



# OFICINAS TEMÁTICAS

## Plano Municipal do Verde

REALIZAÇÃO:



PREFEITURA DE  
**CAMPINAS**

Um novo tempo  
para nossa cidade



Plano Municipal  
do Verde

# GRUPO DE TRABALHO

PORTARIA N.º 83418/2014, de 25/11/14

## **Chefia de Gabinete do Prefeito**

- ✓ **Secretaria Municipal do Verde, Meio Ambiente e Desenvolvimento Sustentável**
- ✓ **Secretaria Municipal de Assuntos Jurídicos**
- ✓ **Secretaria de Cidadania, Assistência e Inclusão Social**
- ✓ **Secretaria Municipal de Comunicação**
- ✓ **Secretaria Municipal de Cultura**
- ✓ **Secretaria Municipal de Desenvolvimento Econômico, Social e Turismo**
- ✓ **Secretaria Municipal de Educação**
- ✓ **Secretaria Municipal de Esporte e Lazer**
- ✓ **Secretaria Municipal de Finanças**
- ✓ **Secretaria Municipal de Habitação**
- ✓ **Secretaria Municipal de Infraestrutura**
- ✓ **Secretaria Municipal de Planejamento e Desenvolvimento Urbano**
- ✓ **Secretaria Municipal de Saúde**
- ✓ **Secretaria Municipal de Segurança Pública**
- ✓ **Secretaria Municipal de Serviços Públicos**
- ✓ **Secretaria Municipal de Urbanismo**
- ✓ **EMDEC - Empresa Municipal de Desenvolvimento de Campinas S/A**
- ✓ **Fundação José Pedro de Oliveira - ARIE Mata de Santa Genebra**
- ✓ **Sociedade de Abastecimento de Água e Saneamento S/A – SANASA**



# OBJETIVO

Assegurar a qualidade, quantidade e distribuição das Áreas Verdes, garantindo suas funções sociais e ecológicas, visando a melhoria dos ecossistemas e qualidade de vida da população no município de Campinas.



**Plano Municipal  
do Verde**



# O que são Áreas Verdes

## Áreas Verdes

- Patrimônio Natural tombado
- Unidades de conservação
- Reserva legal
- Áreas de preservação Permanente
- Vegetação Natural
- Praças
- Parques (Bosques, Parques lineares, Parque urbano)
- Área Verde de loteamento

**Consolidadas**  
**70% permeável**  
**Com vegetação**

## Espaços Livres

- Planícies de inundação
- Terrenos baldios
- Jardins públicos e particulares
- Área Verde do viário

**Potenciais**  
**70% permeável**



# Função Social

- Acessível
- Com equipamentos urbanos
- Para uso público
- Lazer, encontro, socialização



# Função Ecológica

- Enriquecimento vegetal
- Abrigo de fauna
- Preservação Ambiental



**Eixo  
Ambiental**

Cenário  
técnico SVDS

**Eixo  
Institucional**

Imersões GT-  
PMV

**Eixo Social**

Oficinas  
participativas



Normativas  
entre as Pastas  
para gestão  
eficiente

SAV-UC  
"NOVO"

PRODUTOS

Programas  
e metas

Relatório  
Final do  
PMV





# OFICINAS TEMÁTICAS

## **Plano Municipal do Verde**

ATIVIDADE DA NOITE

# Acordos de Trabalho

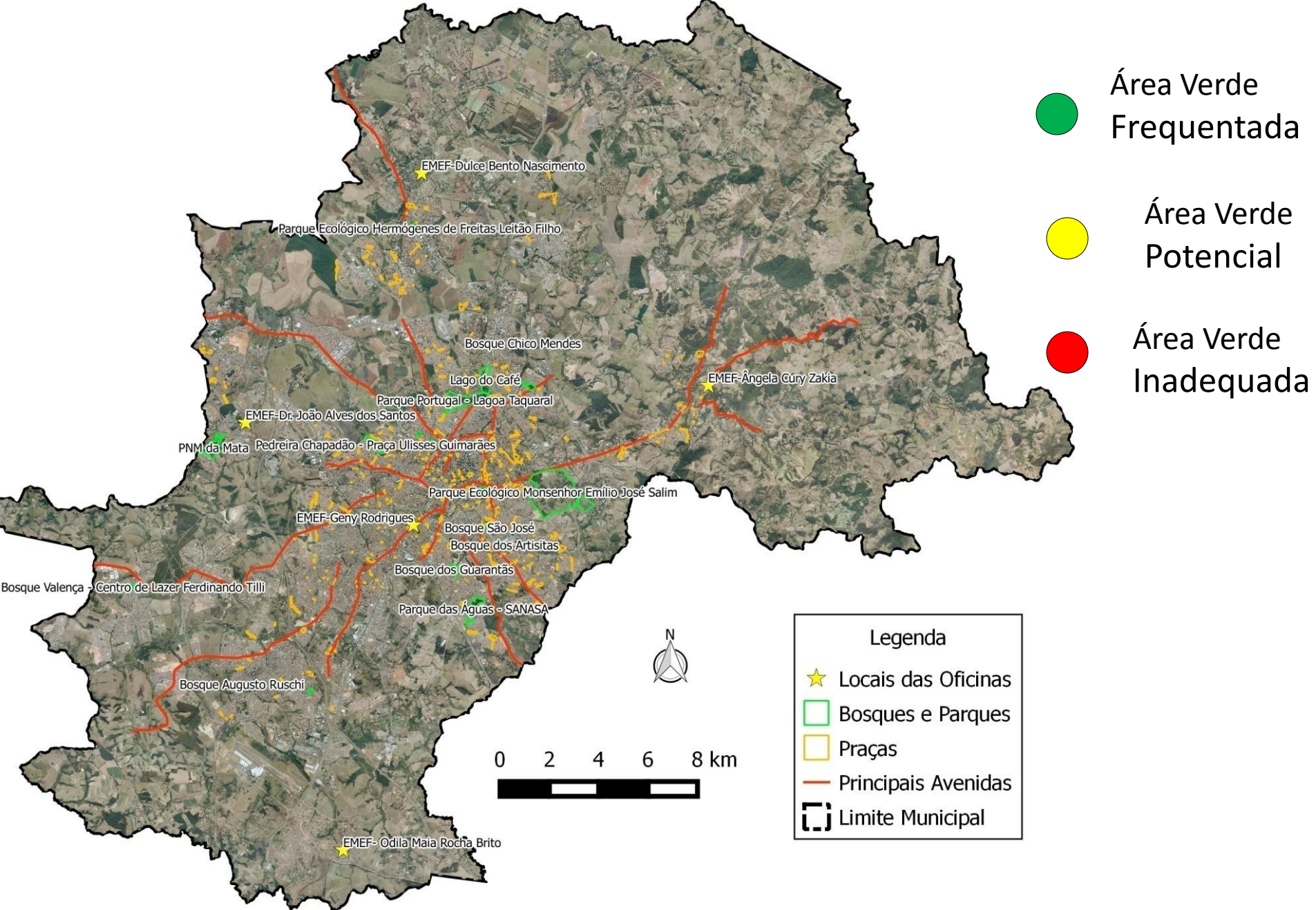
- Todos têm direito a fala, ou seja, a discussão terá no mínimo 3 rodadas, envolvendo todos os participantes do grupo;
- O participante com o direito a fala não poderá ser interrompido.
- Concordar em não combinar, não é necessário prolongar as discussões para alcançar o consenso.
- Sem uso de celular
- Ater-se às discussões;
- Ampla participação;
- Evitar conversas paralelas.

# PERGUNTAS- CHAVE

- ✓ O que consideramos área verde?
- ✓ Quais as funções das Áreas verdes?
- ✓ Que Áreas verdes precisamos?
- ✓ Onde precisamos de Áreas verdes?
- ✓ Que estrutura deve ter uma Área Verde?
- ✓ Quais são os problemas das Áreas verdes de Campinas?







Área Verde Adequada	Área Verde Inadequada	Área Verde Potencial
<p>Existente</p> <p>Boa</p> <p>Atrativa</p> <p>Conforme</p>	<p>Existe</p> <p>Necessita manutenção</p>	<p>Não existente</p> <p>APP</p> <p>terrenos baldios</p> <p>Espaços livres</p> <p>Potencial para receber projeto de recuperação sociambiental</p>
Perguntas- chave		
<p>Qual a área verde que você mais frequenta e por que?</p>	<p>Tem alguma Área Verde que você conhece e não frequenta por algum motivo? Qual o motivo?</p>	<p>Você conhece algum espaço livre que poderia ser aproveitados como Área verde? O que deveria ter?</p>



# QUESTIONÁRIO

## Áreas Verdes de Campinas

Clique aqui  
para  
participar

O Plano Municipal do Verde (PMV) configura-se como um documento norteador e unificador, com diretrizes estabelecidas e metas bem delineadas para uma gestão eficaz, eficiente e integrada das Áreas Verdes no município de Campinas.

Assim, o PMV buscará consolidar as ações de conservação e recuperação das Áreas Verdes de Campinas, determinando programas que assegurem as funções básicas destas áreas e beneficiem toda a população campineira.

- Registro de demanda social
- Compreender os usos
- Problemas
- Potencialidades
- Entre outros

[tinyurl.com/  
planoverde](https://tinyurl.com/planoverde)





# CONVITE

## Oficinas Participativas do PMV

A Prefeitura convida a toda comunidade para apresentar suas demandas frente às Áreas Verdes de Campinas.  
A oportunidade será nas Oficinas Participativas do Plano Municipal do Verde.

**Sua participação é fundamental!**

**Inscreva-se pelo site:** [tinyurl.com/planoverde](http://tinyurl.com/planoverde)

### CRONOGRAMA DAS OFICINAS

02	Quilombo (Região Pe. Anchieta/Aparecidinha)	26/03	EMEF/EJA Dr. João Alves dos Santos	R. Manoel Thomaz, 288 - V. Boa Vista
03	Anhumas (Região Barão Geraldo)	30/03	EMEF/EJA Dulce Bento Nascimento	R. Aldo Griqol, 356 - Guará
04	Capivari (Região Ouro Verde)	01/04	EMEF/EJA Geny Rodrigues	Av. das Amoreiras, 1.430 - São Bernardo
05	Capivari Mirim (Região Viracopos)	06/04	EMEF/EJA Odila Maia Rocha Brito	R. Juvenal de Oliveira, S/N - Id. São Domingos

\* O horário de todas as oficinas será das 18:30 às 21:30

Email: [meioambiente@campinas.sp.gov.br](mailto:meioambiente@campinas.sp.gov.br)

Facebook.com/planoverde

REALIZAÇÃO:



PREFEITURA DE  
**CAMPINAS**  
Um novo tempo  
para nossa cidade





# Oficinas Participativas do PMV

23/03 a 08/04/2015



Para acompanhamento do Plano Municipal do Verde,  
[tinyurl.com/planoverde](http://tinyurl.com/planoverde)



Para maiores informações curtam a página do facebook:  
[facebook.com/planodoverde](https://facebook.com/planodoverde)



Participe do Plano Municipal do Verde respondendo o  
**Questionário online sobre as Áreas Verdes de Campinas**  
disponível em [tinyurl.com/planoverde](http://tinyurl.com/planoverde)



Para sugestões, reclamações ou denúncias, o município tem à disposição o serviço 156 da Prefeitura Municipal de Campinas.

---

## Contato:



[meioambiente@campinas.sp.gov.br](mailto:meioambiente@campinas.sp.gov.br)



2116-8406

---