

Audiência Pública

REVISÃO DO PLANO DE SANEAMENTO BÁSICO - PMSB



Plano Municipal de
Saneamento Básico

Revisão 2013-2023

Campinas-SP

15/12/2023

Audiência Pública - Revisão PMSB 2013-2023

PROGRAMAÇÃO DA AUDIÊNCIA

18:00 - Abertura da Audiência Pública

- **Leitura do Edital e Regulamento**
- **Formação da Mesa**

18:30 - Início dos Trabalhos Técnicos

- **Apresentação da Revisão do PMSB**
 - **SVDS**
 - **SANASA**
 - **SMSP**
 - **SEINFRA**

19:15 - Participação Comunitária - Contribuições

- **Manifestações escritas e orais**

21:00 - Encerramento da Audiência Pública

Audiência Pública - Revisão PMSB 2013-2023

PROGRAMAÇÃO DA APRESENTAÇÃO

- 1. PMSB (2013) e seu Processo de Revisão - SVDS**
- 2. Água e Esgoto - Objetivos, Metas, Programas e Ações - SANASA**
- 3. Resíduos Sólidos - Objetivos, Metas, Programas e Ações - SMSP**
- 4. Drenagem Urbana - Objetivos, Metas, Programas e Ações - SEINFRA**
- 5. Saneamento Rural - Objetivos, Metas, Programas e Ações - SVDS**
- 6. Próximos Passos - SVDS**

Audiência Pública - Revisão PMSB 2013-2023

Grupo de Trabalho - PORTARIA 99616/23 (02/06/23) - SEI PMC.2023.00038863-63

Secretaria Municipal do Verde, Meio Ambiente e Desenvolvimento Sustentável

Ângela Cruz Guirao, matrícula nº 126.182-7

Aline Aparecida Bernárdez Pécora, matrícula 107.596-9

Andrea Cristina de Oliveira Struchel, matrícula 56.805-8

Geraldo Ribeiro de Andrade Neto, matrícula nº 124.995-9

Juliano Braga, matrícula nº 128.074-0

Paulo Ricardo Egydio de Carvalho Neto, matrícula nº 126.164-9

Vitor Moraes Ribeiro, matrícula nº 127.983-1

Secretaria do Municipal de Desenvolvimento Econômico e Tecnologia da Inovação

Gustavo de Oliveira Alves Boccaletti, matrícula nº 136.802-8

Bruna Pereira dos Santos, matrícula nº 137.135-5

Secretaria do Municipal de Educação

Lúcia Helena Pegolo Gama, matrícula nº 120.552-8

Silvana Ortiz Vieira Ruiz, matrícula 111.619-3

Secretaria Municipal de Governo - Defesa Civil

Daniel Lopes Honorato de Oliveira, matrícula nº 108.482-8

Danilo José Alves Peixoto, matrícula nº 123.031-0

Secretaria do Municipal de Habitação

Ana Paula Sales Scali, matrícula nº 126.171-1

Rosana Sofia Ferraz Klinck Nogueira, matrícula nº 140.318-4

Secretaria Municipal de Infraestrutura

Renato de Camargo Barros - Matrícula 111.353-4

Vitor Rafael de Andrade Assunção - Matrícula 123.229-0

Ana Cristina Camilo do Amaral, matrícula 28745-8

Secretaria Municipal de Planejamento e Urbanismo

Daniela Lopes - Matrícula: 131.427-0

Mirian Lizandra Beltrame de Oliveira Lima - Matrícula: 123.934-1

Secretaria Municipal de Saúde

Carlos Eduardo Cantusio Abrahão, matrícula 121040-8

Valeria Correia de Almeida, matrícula 36192-5

Ivie Emi Sakuma Kawatoko - Matrícula: 126.444-3

Secretaria Municipal de Serviços Públicos

Fernando Íório Carbonari - Matrícula: 125.174-0

Márcia Calamari - Matrícula: 125.122-8

Secretaria do Municipal de Trabalho e Renda

Marcelo Aparecido Martins de Brito - Matrícula: 140.474-1

Rafael Melhado Stroili - Matrícula: 37.389-3

Sociedade de Abastecimento de Água e Saneamento - SANASA

Amanda Alves de Lima

Gustavo Arthur Mechlin Prado

Myrian Nolandi Costa

Audiência Pública - Revisão PMSB 2013-2023

1. PMSB e seu Processo de Revisão

1.1 Plano Municipal de Saneamento Básico - PMSB (2013)

Principal instrumento para a elaboração da política pública de saneamento e o monitoramento dos resultados alcançados. É obrigatório para a contratação ou concessão de serviços, bem como para o recebimento de recursos financeiros da União



<https://portal.campinas.sp.gov.br/secretaria/verde-meio-ambiente-e-desenvolvimento-sustentavel/pagina/plano-municipal-de-saneamento-basico>

Audiência Pública - Revisão PMSB 2013-2023

1. PMSB e seu Processo de Revisão

1.1 Plano Municipal de Saneamento Básico - PMSB (2013)

Visando a universalização do acesso ao Saneamento Básico no Município de Campinas, conforme à Lei Federal nº 11.445/07 (alterado LF nº 14.026/20), a PMC em 2013, publicou o PMSB (diagnósticos, prognósticos e programas), estabeleceu **128 ações a serem executadas (31 objetivos/programas)**

Lei Federal nº 11.445/07. Diretrizes Nacionais para o Saneamento Básico

http://www.planalto.gov.br/ccivil_03/_ato2007-2010/2007/lei/l11445.htm

Decreto Federal nº 7.217/10. Regulamenta a Lei Federal nº 11.445/07.

http://www.planalto.gov.br/ccivil_03/_ato2007-2010/2010/Decreto/D7217.htm

Lei Federal nº 14.026/20. Atualiza o Marco Legal do Saneamento Básico

https://www.planalto.gov.br/ccivil_03/_ato2019-2022/2020/lei/l14026.htm

Decreto Municipal nº 18.199/2013. Institui o PMSB e dá outras providências

<https://bibliotecajuridica.campinas.sp.gov.br/index/visualizaratualizada/id/92897>

<https://portal.campinas.sp.gov.br/secretaria/verde-meio-ambiente-e-desenvolvimento-sustentavel/pagina/plano-municipal-de-saneamento-basico>

Audiência Pública - Revisão PMSB 2013-2023

1. PMSB e seu Processo de Revisão

1. GT Acompanhamento PMSB (Decretos nº 18.357/14 e 21.467/21)
 - **Publicação Relatório de Acompanhamento PMSB - 2014-2020**
2. GT Revisão PMSB - Portarias nº 99.616/23 e 99.864/2023
 - **Protocolo Revisão PMSB: SEI PMC.2023.00038863-63**
3. Consultas Públicas 06/07 à 15/11
 - **Versão Preliminar P1. Diagnóstico**
 - **Versão Preliminar P2. Prognóstico, Objetivos e Metas**
 - **Versão Preliminar P3. Programas e Ações**
4. Apresentação no COMDEMA - Revisão PMSB - 29/11
5. Audiência Pública - Revisão PMSB - 15/12

Audiência Pública - Revisão PMSB 2013-2023

1. PMSB e seu Processo de Revisão



Status da ação	Quantidade	Porcentagem
Concluída	45	35,2%
Em andamento	25	19,5%
Em andamento, porém atrasada	45	35,2%
Não Executada e atrasada	7	5,50%
Não Executada, porém dentro do cronograma original	6	4,70%
Total	128	100%

$$ISAm = [(0,15 \text{ lag}) + (0,30 \text{ les}) + (0,25 \text{ lrs}) + (0,20 \text{ ldr}) + (0,10 \text{ lsp})]$$

INDICADOR	2012	2019
lag	0,934	0,946
les	0,883	0,963
lrs	0,593	0,584
ldu	0,682	0,669
lsp	0,708	0,774

	2012	2019
Valor do indicador ISAm	0,757	0,788

Audiência Pública - Revisão PMSB 2013-2023

1. PMSB e seu Processo de Revisão

1.1 Plano Municipal de Saneamento Básico - PMSB (2013)

RESUMO PROGRAMAS/AÇÕES PMSB 2013

EIXOS TEMÁTICOS DO PMSB	Nº DE OBJETIVOS PROPOSTOS NO PMSB, 2013	Nº DE AÇÕES PROPOSTAS NO PMSB, 2013	Nº DE AÇÕES CONFORME AS METAS E PRAZOS			
			2014	2015-2018	2019-2022	2023-2033
1. COMUNS AO SANEAMENTO	6	20	17*	3	-	-
2. ABASTECIMENTO DE ÁGUA	5	46	8+6*	30	2	-
3. ESGOTAMENTO SANITÁRIO	5	30	4	14	12	-
4. RESÍDUOS SÓLIDOS	10	20	1+3*	10	1	5
5. DREANAGEM URBANA	5	12	2+4*	3	-	3
TOTAL	31	128	45	60	15	8

* Continua (ao longo dos 20 anos)

RESUMO PROGRAMAS/AÇÕES PMSB REVISADO (2013-2023)

EIXOS TEMÁTICOS DO PMSB	Nº DE OBJETIVOS PROPOSTOS NO PMSB, 2013	Nº DE AÇÕES PROPOSTAS NO PMSB, 2013	Nº DE AÇÕES CONFORME AS METAS E PRAZOS		
			2024	2025-2028	2029-2033
1. COMUNS AO SANEAMENTO	3	9	9*	-	-
2. ABASTECIMENTO DE ÁGUA	6	61	41+4P+4*	9	3
3. ESGOTAMENTO SANITÁRIO	6	64	1+6P+3*	23	31
4. RESÍDUOS SÓLIDOS	9	26	15*		11
5. DREANAGEM URBANA	3	6	3C	2	1
TOTAL	27	166	86	34	46

* Continua (ao longo dos 10 anos)

P - Pendências como regularização fundiária ou competem ao condomínio

Audiência Pública - Revisão PMSB 2013-2023

1. PMSB e seu Processo de Revisão

Portal Campinas website navigation: Portal, Governo, Serviços, Transparência, Co

Secretarias > Verde, Meio Ambiente e Desenvolvimento Sustentável > Planos Ambientais Municipais

Verde, Meio Ambiente e Desenvolvimento Sustentável

Destques da Secretaria

Estrutura

Impressos

Notícias

Serviços

Sobre a Secretaria

Adote um animal

Conselhos Ambientais Municipais

Denúncias de crimes ambientais

Departamentos da SVDS

Dispensa de Licitação da Secretaria

Estudos elaborados pelo IPT

Plano Municipal de Saneamento Básico

Plano Municipal de Saneamento Básico - 2013

Revisão do Plano Municipal de Saneamento Básico

A Secretaria Municipal do Verde, Meio Ambiente e Desenvolvimento Sustentável – SVDS coordenou em 2013, a elaboração do Plano Municipal de Saneamento Básico - PMSB de Campinas, conforme as diretrizes estabelecidas na Lei Federal nº 11.445/07. O referido Plano foi instituído pelo Decreto Municipal 18.199/2013.

De acordo com a Lei Federal nº 11.445/07 (alterada pela Lei Federal nº 14.026/2020), considera-se saneamento básico o conjunto de serviços, infraestruturas e instalações operacionais de: abastecimento de água potável, esgotamento sanitário, limpeza urbana e manejo de resíduos sólidos e drenagem e manejo das águas pluviais urbanas. A universalização do acesso aos serviços é o grande desafio dos Governos Federal, Estadual e Municipal, para o maior benefício da população e proteção dos recursos ambientais.

Atualmente, o Plano Municipal de Saneamento Básico - PMSB de Campinas encontra-se em processo de Revisão.

Decreto Municipal nº 18.199/2013. Institui o PMSB e dá outras providências
<https://biblioteca.juridica.campinas.sp.gov.br/index/visualizaratualizada/id/92897>

<https://portal.campinas.sp.gov.br/secretaria/verde-meio-ambiente-e-desenvolvimento-sustentavel/pagina/plano-municipal-de-saneamento-basico>

Portal Campinas website navigation: Portal, Governo, Serviços, Transparência

Secretarias > Verde, Meio Ambiente e Desenvolvimento Sustentável > Audiências e Consultas Públicas

Verde, Meio Ambiente e Desenvolvimento Sustentável

Consultas Públicas

Consulta Pública do Diagnóstico - Encerrado

Consulta Pública do Prognóstico (Produto 2) - Encerrado

Consulta Pública dos Programas e Ações (Produto 3) de 16/10 a 15/11

Destques da Secretaria

Estrutura

Impressos

Notícias

Serviços

Sobre a Secretaria

Adote um animal

Conselhos Ambientais Municipais

Denúncias de crimes ambientais

Departamentos da SVDS

Dispensa de Licitação da Secretaria

Estudos elaborados pelo IPT

Gabinete do Secretário da SVDS

CONSULTA PÚBLICA
Produto 3, Programas e Ações
Participe!

Contribua com este importante instrumento do Planejamento Municipal - de 16/10/23 a 15/11/23

REVISÃO DO PLANO MUNICIPAL DE SANEAMENTO – CONSULTA PÚBLICA / PROGR

Faça login para continuar

Você precisa fazer login para preencher o formulário. Sua identidade permanecerá anônima.
[Denunciar abuso](#)

FAZER LOGIN

<https://portal.campinas.sp.gov.br/secretaria/verde-meio-ambiente-e-desenvolvimento-sustentavel/pagina/consultas-publicas>

Audiência Pública - Revisão PMSB 2013-2023

1. PMSB e seu Processo de Revisão

Audiência Pública para revisão do Plano Municipal de Saneamento acontece nesta sexta, 15 de dezembro
Aberto a todos os interessados, evento será realizado no Salão Vermelho da Prefeitura, das 18h às 21h
14/12/2023 - 09:03

Crédito: Adriano Rosa/Sanasa



O abastecimento de água potável está entre as questões abordadas, na foto, ponto de captação da Sanasa no Rio Atibaia

Com o objetivo de promover um amplo debate sobre as questões relacionadas ao

<https://portal.campinas.sp.gov.br/noticia/51530>

Prefeitura abre Consulta Pública para revisão do Plano Municipal de Saneamento Básico
Objetivo é acompanhar o andamento da implantação dos programas, projetos e ações estabelecidos para o período de 2013 a 2033
14/09/2023 - 12:41

Crédito: Arquivo PMC



O Plano de Saneamento trata de assuntos importantes para o cidadão como abastecimento de água potável, esgotamento sanitário, drenagem e manejo de águas pluviais, limpeza urbana e manejo de resíduos sólidos

<https://portal.campinas.sp.gov.br/noticia/49957>

Audiência Pública de revisão do Plano Municipal de Saneamento Básico será realizada na sexta, 15
Evento no Salão Vermelho, das 18h às 21h, e aberto a todos os interessados
07/12/2023 - 12:20

Crédito: Arquivo PMC



<https://portal.campinas.sp.gov.br/noticia/51431>

Secretaria do Verde abre Consulta Pública para revisão do Plano Municipal de Saneamento Básico
Conforme prevê a legislação, documento deve ser revisado a cada 10 anos
06/07/2023 - 11:32

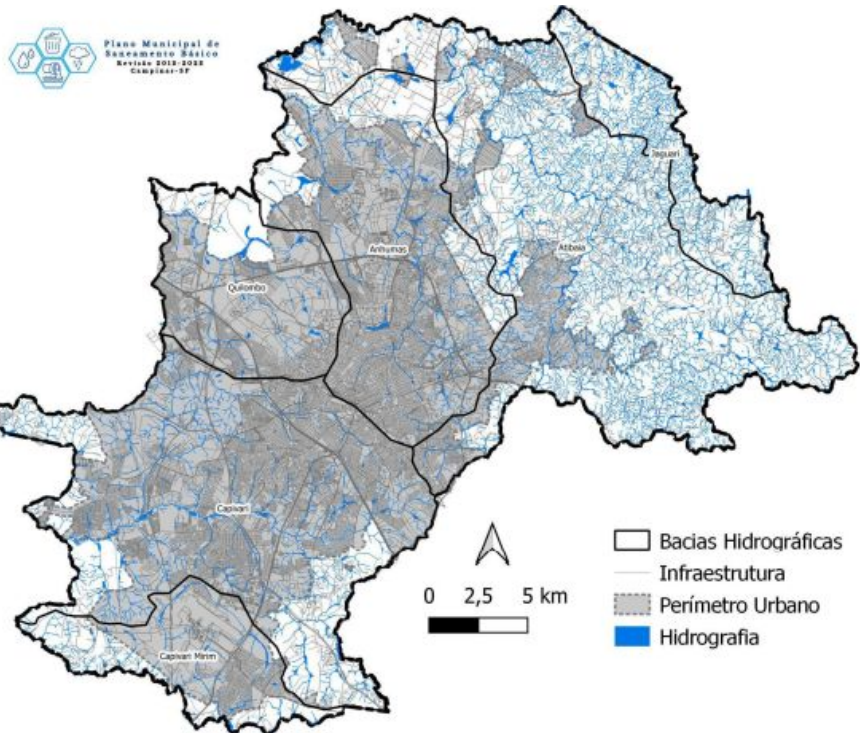
Crédito: Carlos Bassan



<https://portal.campinas.sp.gov.br/noticia/49054>

Audiência Pública - Revisão PMSB 2013-2023

1. PMSB e seu Processo de Revisão - Diagnóstico



Censo Demográfico:

População (IBGE 2010): 1.080.113 hab.

População (IBGE 2022): **1.138.309 hab.** (29/06/23)

Taxa de crescimento (2010 a 2022): **0,43 % ao ano**

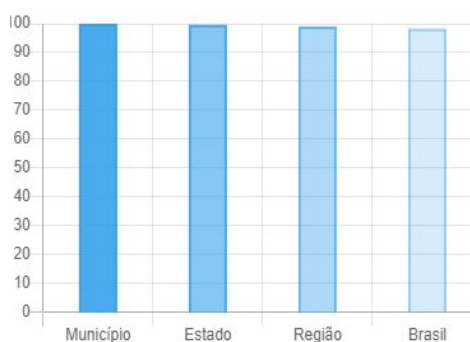
Figura 6: Mapa da Hidrografia de Campinas (PMRH, 2016 adaptado pela SVDS).

Audiência Pública - Revisão PMSB 2013-2023

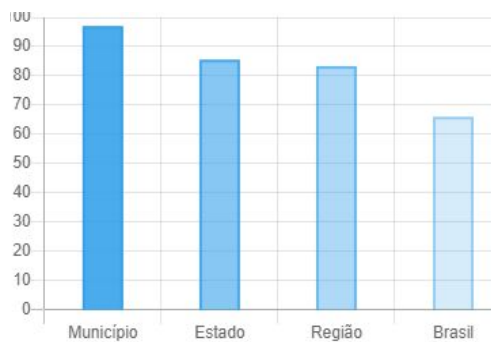
1. PMSB e seu Processo de Revisão - Diagnóstico

Indicadores de Desempenho dos Serviços Saneamento (SNIS 2021)

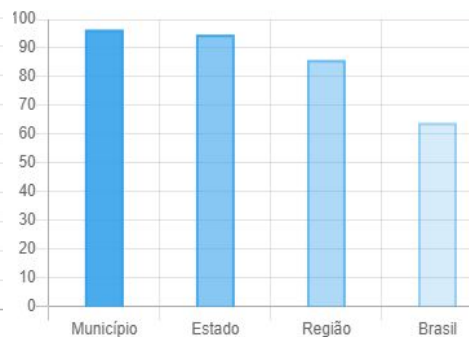
http://appsnis.mdr.gov.br/indicadores/web/aguas_pluviais/mapa-aguas-pluviais?cod=3509502



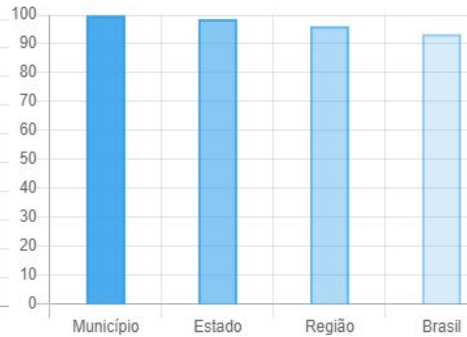
Município	100 %
Estado	99,67 %
Região	99,06 %
Brasil	98,35 %



Município	97 Percentual
Estado	85,6 Percentual
Região	83,4 Percentual
Brasil	66,1 Percentual



Município	96,42 percentual
Estado	94,72 percentual
Região	85,93 percentual
Brasil	64,08 percentual



Município	99,81 percentual
Estado	98,57 percentual
Região	96,12 percentual
Brasil	93,46 percentual

IN016: Taxa de cobertura regular do serviço de coleta de RDO em relação à população urbana do município

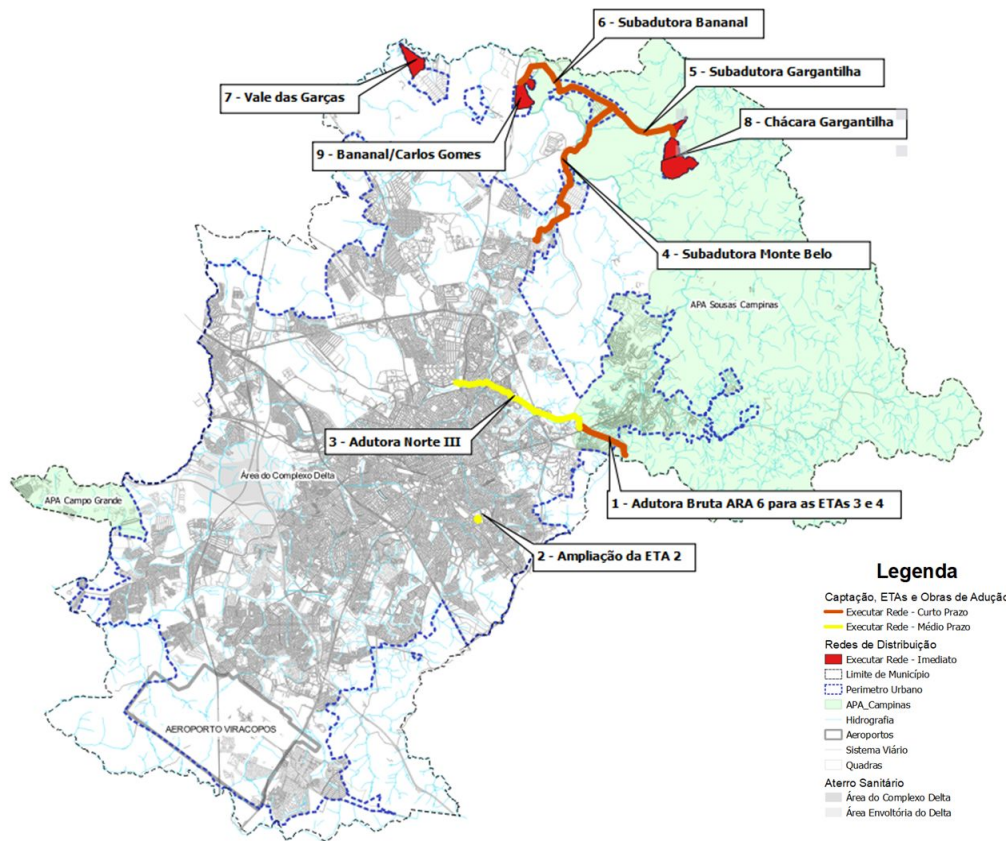
IN020: Taxa de Cobertura de Pavimentação e Meio-Fio na Área Urbana do Município

IN024: Índice de atendimento urbano de esgoto referido aos municípios atendidos com água

IN023: Índice de atendimento urbano de água

Audiência Pública - Revisão PMSB 2013-2023

2.1 Água - Objetivos, Metas, Programas e Ações



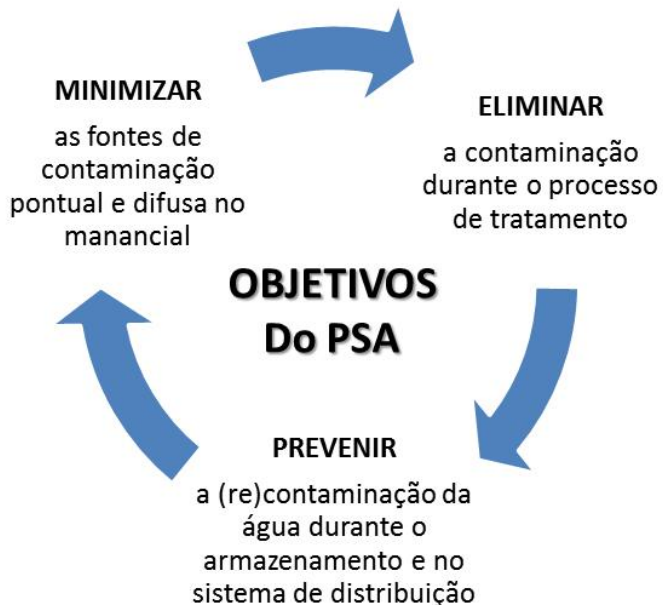
PROGRAMA DE ABASTECIMENTO DE ÁGUA		
METAS		
Imediato ou Emergencial (até 2024)	Curto Prazo (2025-2028)	Médio Prazo (2029-2033)
Execução de Obras e Entregas, conforme cronograma	Execução de Obras e Entregas, conforme cronograma	Manutenção e modernização
INDICADOR RELACIONADO: Atendimento urbano de água - IN023		
99,84%	99,96%	100,00%

MAIS 111 KM DE REDES DE DISTRIBUIÇÃO DE ÁGUA
MAIS 39 KM SUBADUTORAS
ATÉ 2024



Audiência Pública - Revisão PMSB 2013-2023

2.1 Água - Objetivos, Metas, Programas e Ações



Fonte: Funasa, 2012



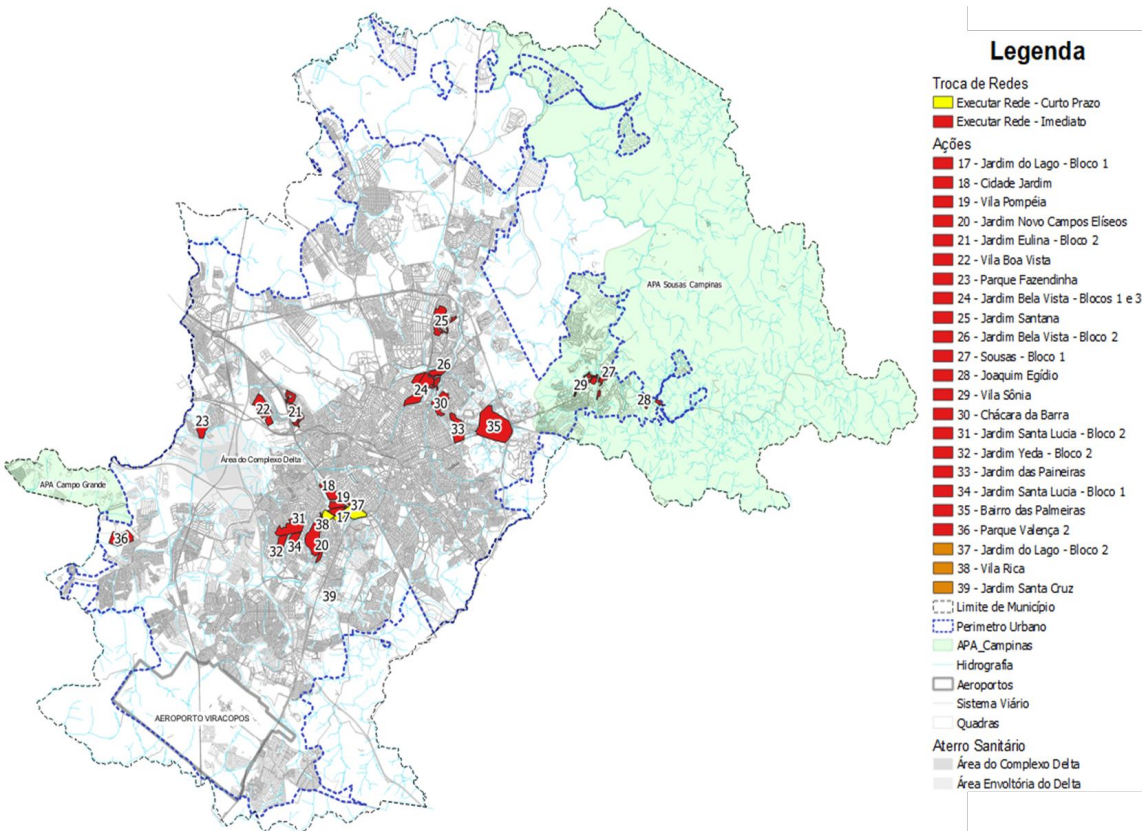
PLANO DE SEGURANÇA DA ÁGUA		
METAS		
Imediato ou Emergencial (até 2024)	Curto Prazo (2025-2028)	Médio Prazo (2029-2033)
Manutenção do Plano	Estruturação e início do sistema de gestão integrado via ferramentas (SCADA e Business Intelligence); Alinhamento das metas do PSA SANASA ao contexto de saúde pública (Secretaria de Saúde / Prefeitura Municipal)	Manutenção e Modernização do Plano
INDICADOR RELACIONADO: Economias atingidas por paralisações (IN071)		
0,00 economias/paralisações	0,00 economias/paralisações	0,00 economias/paralisações
INDICADOR RELACIONADO: Volume Não Aduzido (VNA)		
Menor que no ano anterior	Menor que no ano anterior	Menor que no ano anterior

Garantir a qualidade e a segurança da água fornecida à população, identificando riscos, implementando medidas preventivas e respostas a emergências para proteger a saúde pública.



Audiência Pública - Revisão PMSB 2013-2023

2.1 Água - Objetivos, Metas, Programas e Ações



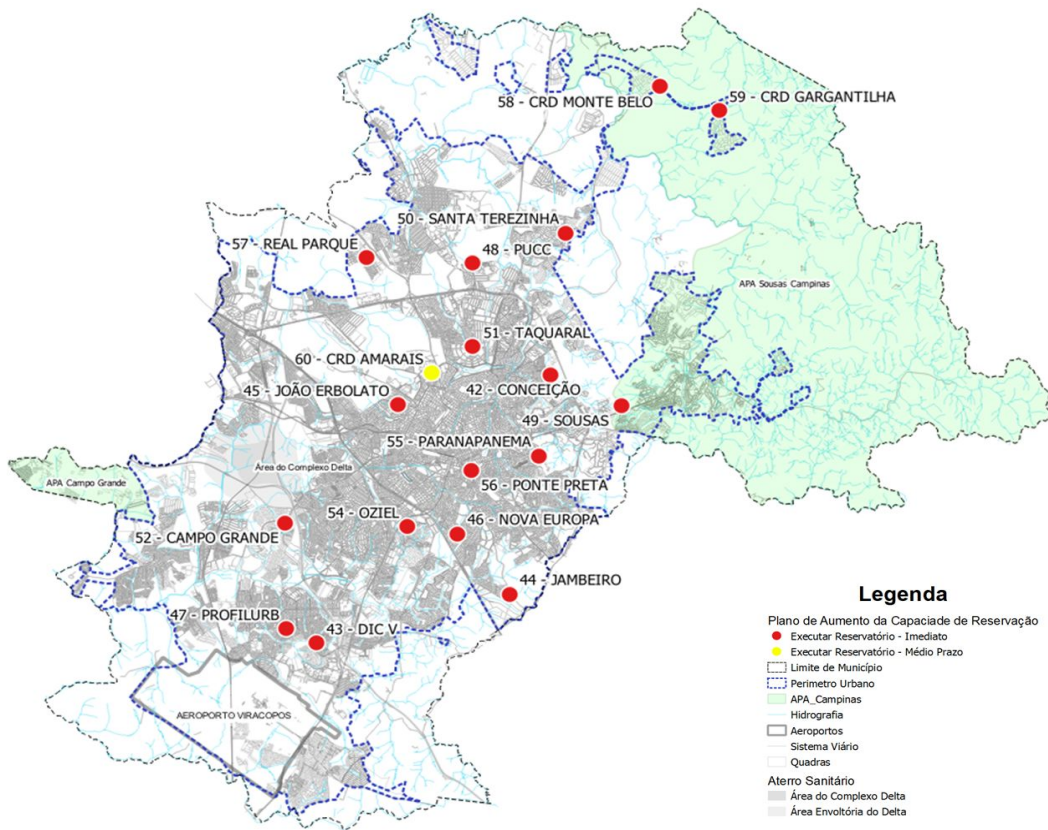
PROGRAMA DE COMBATE ÀS PERDAS DE ÁGUA		
METAS		
Imediato ou Emergencial (até 2024)	Curto Prazo (2025-2028)	Médio Prazo (2029-2033)
Manutenção e Modernização do Programa	Manutenção e Modernização do Programa	Manutenção e Modernização do Programa
INDICADOR RELACIONADO: Índice de Perdas na Distribuição (IN049)		
≤ 20	≤ 20	≤ 18

MAIS DE 20 BAIROS COM OBRAS JÁ INICIADAS
MAIS DE 190 MIL PESSOAS BENEFICIADAS
COMPLETAR 450KM DE TROCA DE REDES ATÉ 2024



Audiência Pública - Revisão PMSB 2013-2023

2.1 Água - Objetivos, Metas, Programas e Ações



PLANO DE AUMENTO DA CAPACIDADE DE RESERVAÇÃO		
METAS		
Imediato ou Emergencial (até 2024)	Curto Prazo (2025-2028)	Médio Prazo (2029-2033)
Execução de Obras e Entregas conforme cronograma	Execução de Obras e Entregas conforme cronograma	Manutenção e modernização
INDICADOR RELACIONADO: Autonomia do volume de reservação de água (AVRA)		
15,72 horas	>20,00 horas	>20,00 horas

MAIS 20 RESERVATÓRIOS ATÉ 2024
Ampliação de 12 para 20 horas autonomia abastecimento

+ 54 milhões de litros, aumentando para 196 milhões de



Audiência Pública - Revisão PMSB 2013-2023

2.1 Água - Objetivos, Metas, Programas e Ações

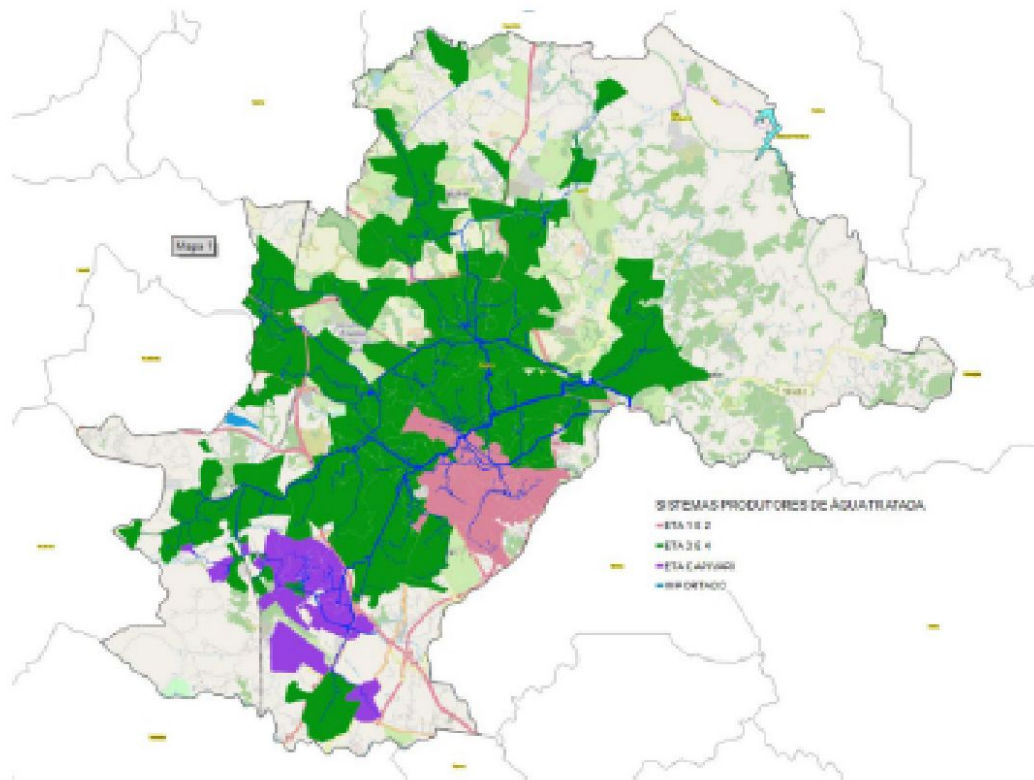


PROGRAMA DE USO RACIONAL DA ÁGUA		
METAS		
Imediato ou Emergencial (até 2024)	Curto Prazo (2025-2028)	Médio Prazo (2029-2033)
100% (Manutenção do Programa)	Manutenção e Modernização do Programa	Manutenção e Modernização do Programa

- Reduzir desperdício de água.
- Tecnologias economizadoras de água.
- Menor volume de esgoto.
- Redução de custos.
- Educação Ambiental para mudança.
- Sustentabilidade das bacias hidrográficas.

Audiência Pública - Revisão PMSB 2013-2023

2.1 Água - Objetivos, Metas, Programas e Ações

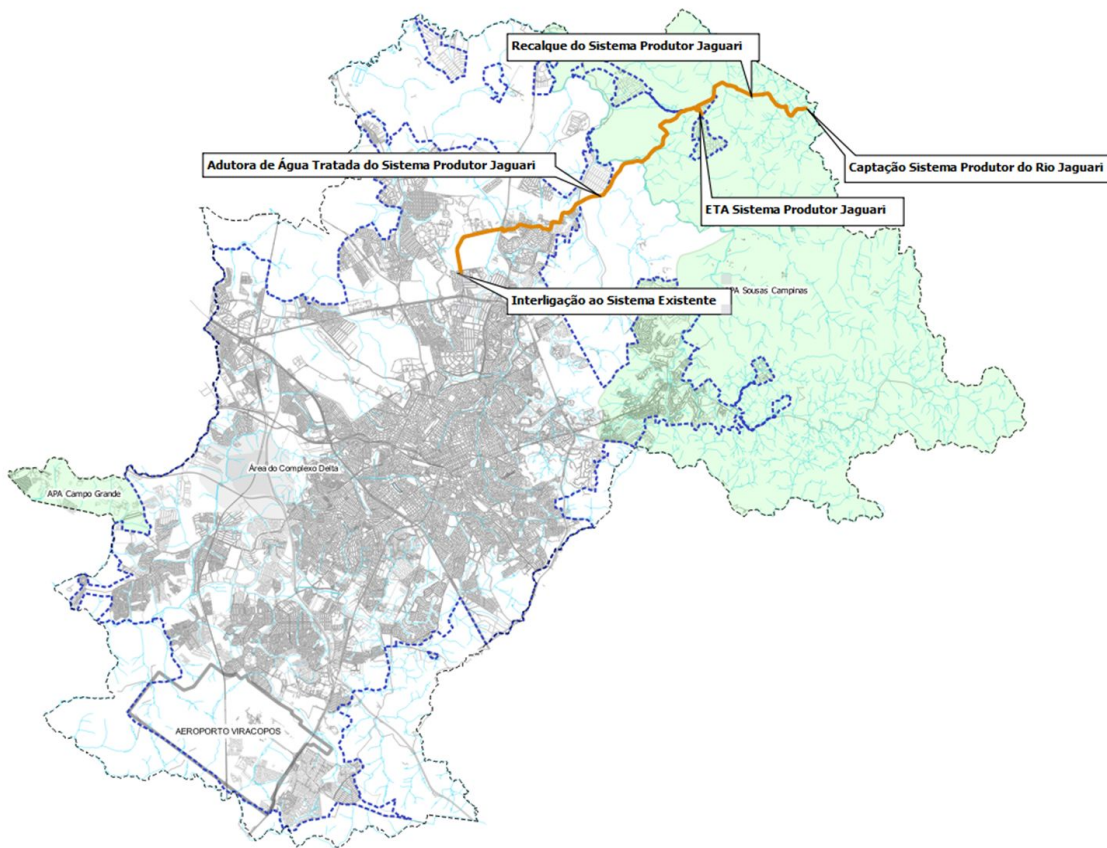


PLANO DIRETOR DE ABASTECIMENTO DE ÁGUA		
METAS		
Imediato ou Emergencial (até 2024)	Curto Prazo (2025-2028)	Médio Prazo (2029-2033)
50% (Elaboração do Plano)	100% (Elaboração do Plano)	Revisões periódicas do Plano

- Atualização do Plano Diretor para 20 anos.
- Estudo da disponibilidade hídrica.
- Análise do sistema adutor.
- Análise da reservação.
- Otimização das redes de distribuição.
- Cenários futuros e investimentos

Audiência Pública - Revisão PMSB 2013-2023

2.1 Água - Objetivos, Metas, Programas e Ações

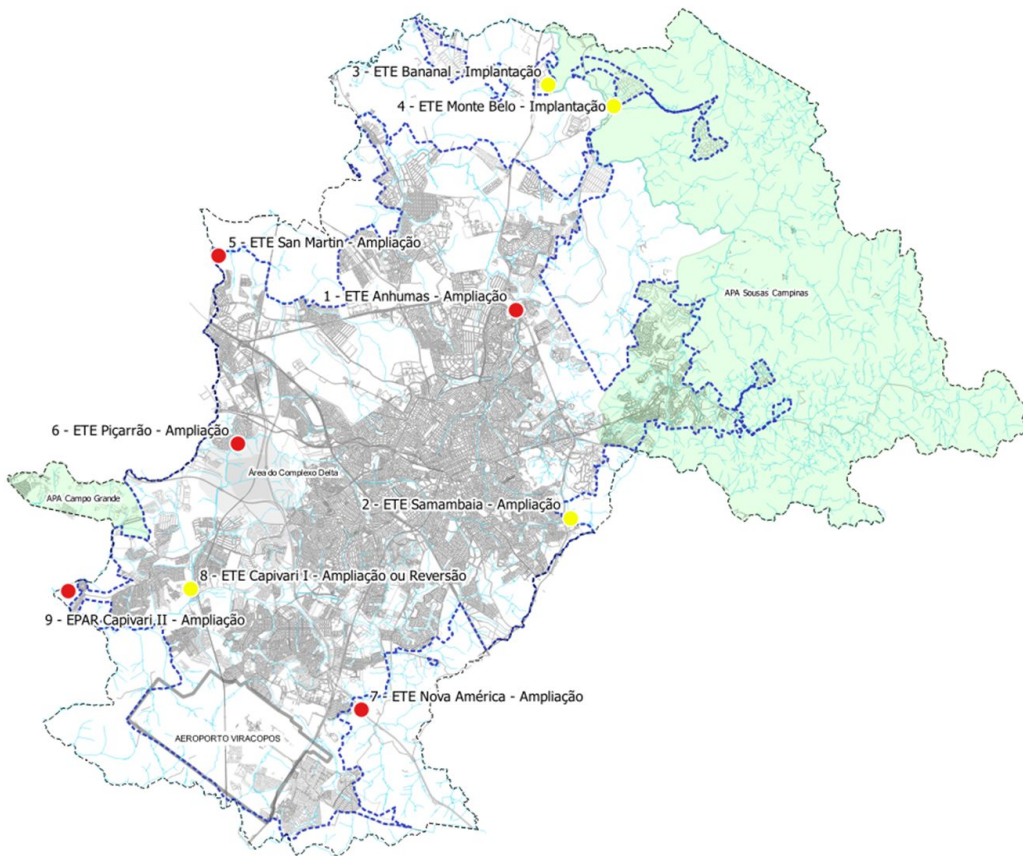


NOVO SISTEMA PRODUTOR DE ÁGUA		
METAS		
Imediato ou Emergencial (até 2024)	Curto Prazo (2025-2028)	Médio Prazo (2029-2033)
Elaboração de Projetos e Aprovação	Execução de Obras e Entregas conforme cronograma	Manutenção e modernização

- Melhoria operacional via interligação.
- Aumento na oferta de água.
- Reforço para futuros empreendimentos.
- Redução da dependência do rio Atibaia.
- Maior autonomia no abastecimento.

Audiência Pública - Revisão PMSB 2013-2023

2.2 Esgoto - Objetivos, Metas, Programas e Ações

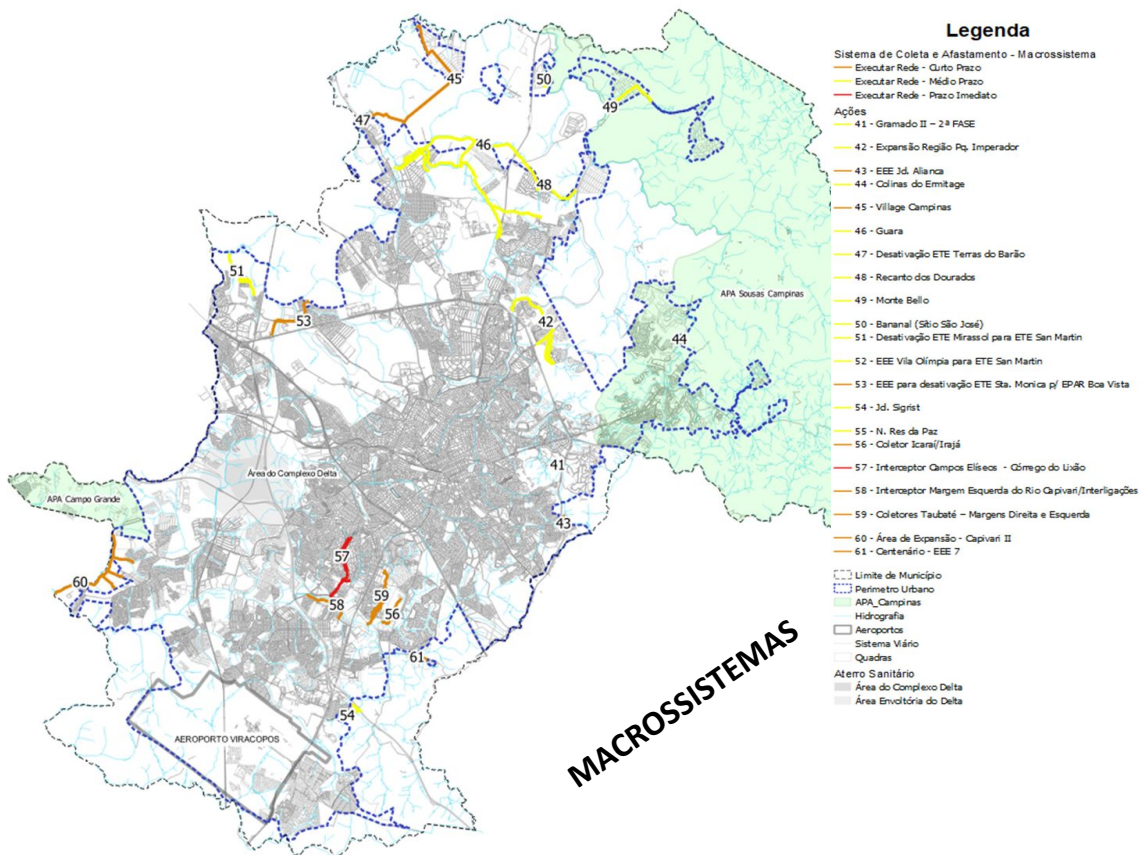


SISTEMA DE TRATAMENTO DE ESGOTO		
METAS		
Imediato ou Emergencial (até 2024)	Curto Prazo (2025-2028)	Médio Prazo (2029-2033)
Execução de Obras e Entregas, conforme cronograma	Execução de Obras e Entregas, conforme cronograma	Manutenção e modernização
INDICADOR RELACIONADO: Índice de Tratamento de Esgoto (IN016)		
94,00%	97,50%	100,00%

TRATAR 100% DO ESGOTO COLETADO.

Audiência Pública - Revisão PMSB 2013-2023

2.2 Esgoto - Objetivos, Metas, Programas e Ações

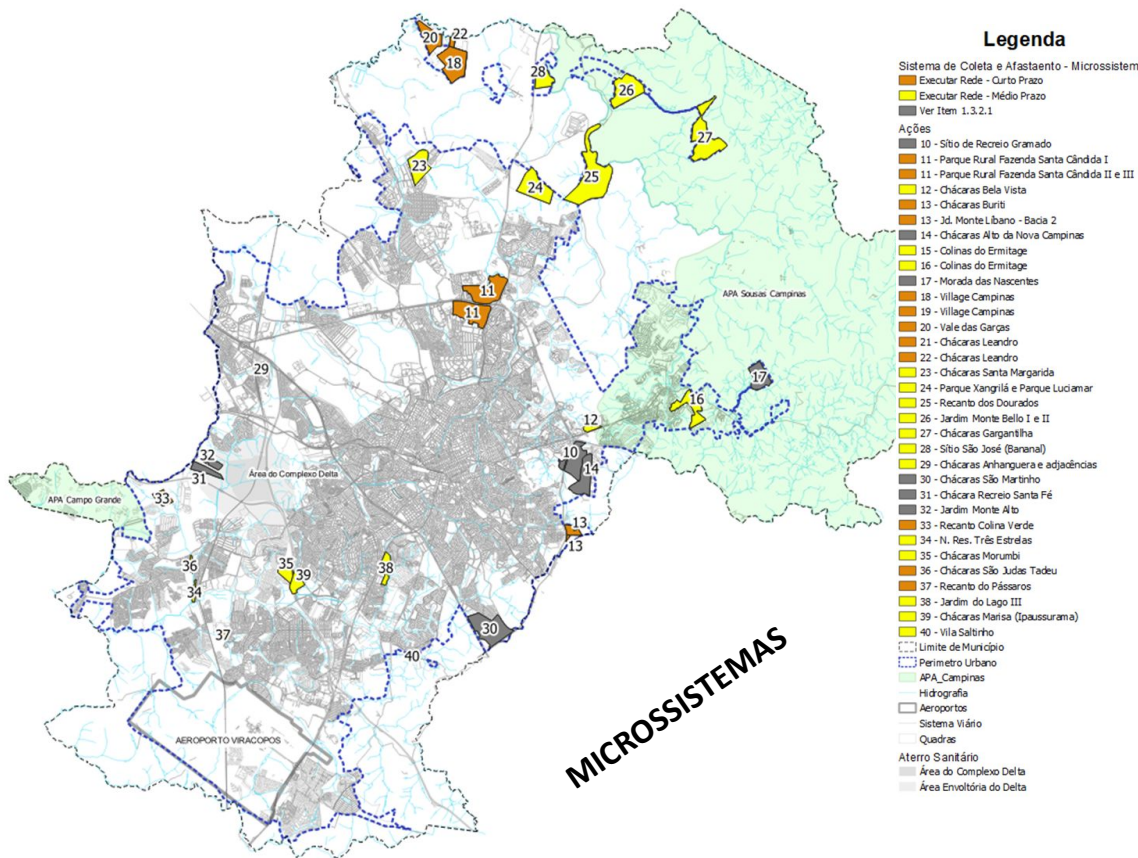


SISTEMA DE COLETA E AFASTAMENTO DE ESGOTO		
METAS		
Imediato ou Emergencial (até 2024)	Curto Prazo (2025-2028)	Médio Prazo (2029-2033)
Execução de Obras e Entregas, conforme cronograma	Execução de Obras e Entregas, conforme cronograma	Manutenção e modernização
INDICADOR RELACIONADO: Índice de Atendimento Urbano de Esgoto (IN047)		
96,42%	97,50%	100,00%

+ 11,8 KM DE NOVOS COLETORES, INTERCEPTORES E EMISSÁRIOS ATÉ 2024

Audiência Pública - Revisão PMSB 2013-2023

2.2 Esgoto - Objetivos, Metas, Programas e Ações

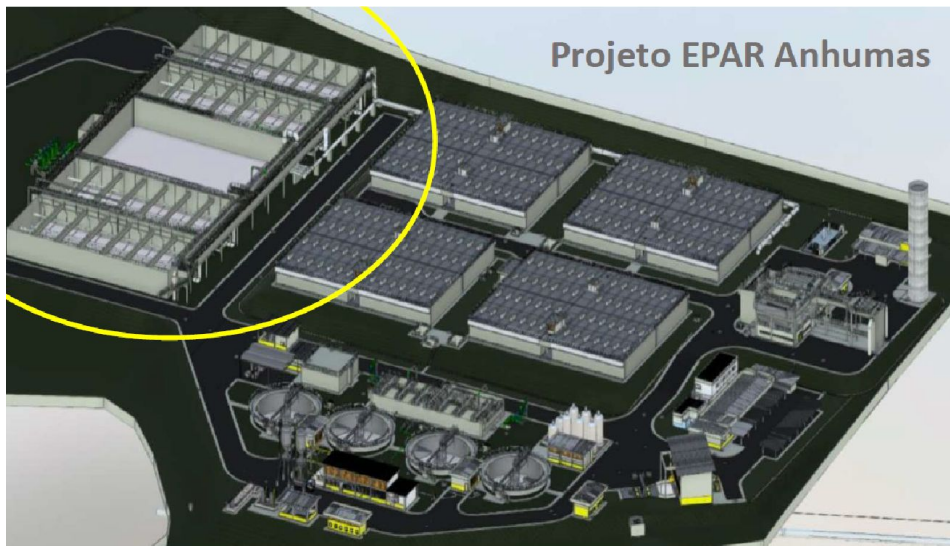


SISTEMA DE COLETA E AFASTAMENTO DE ESGOTO		
METAS		
Imediato ou Emergencial (até 2024)	Curto Prazo (2025-2028)	Médio Prazo (2029-2033)
Execução de Obras e Entregas, conforme cronograma	Execução de Obras e Entregas, conforme cronograma	Manutenção e modernização
INDICADOR RELACIONADO: Índice de Atendimento Urbano de Esgoto (IN047)		
96,42%	97,50%	100,00%

+175 KM DE REDES COLETORAS DE ESGOTO ATÉ 2024

Audiência Pública - Revisão PMSB 2013-2023

2.2 Esgoto - Objetivos, Metas, Programas e Ações

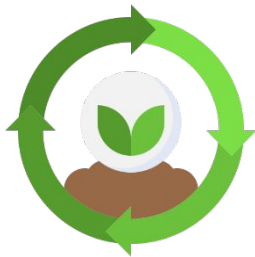


PROGRAMA DE PRODUÇÃO DE ÁGUA DE REÚSO		
METAS		
Imediato ou Emergencial (até 2024)	Curto Prazo (2025-2028)	Médio Prazo (2029-2033)
Execução de Obras e Entregas, conforme cronograma	Execução de Obras e Entregas, conforme cronograma	Manutenção, Ampliação e modernização
INDICADOR RELACIONADO: Índice de Esgoto Tratado em EPAR (IETE)		
12,48%	50,00%	70,00%

- Evolução da atual ETE Anhumas para EPAR
- Acréscimo de 1115L/s no tratamento terciário de esgoto.
- Campinas atingirá 50% do esgoto tratado em nível terciário,
- com produção de água de reuso de 1,73m³/s

Audiência Pública - Revisão PMSB 2013-2023

2.2 Esgoto - Objetivos, Metas, Programas e Ações

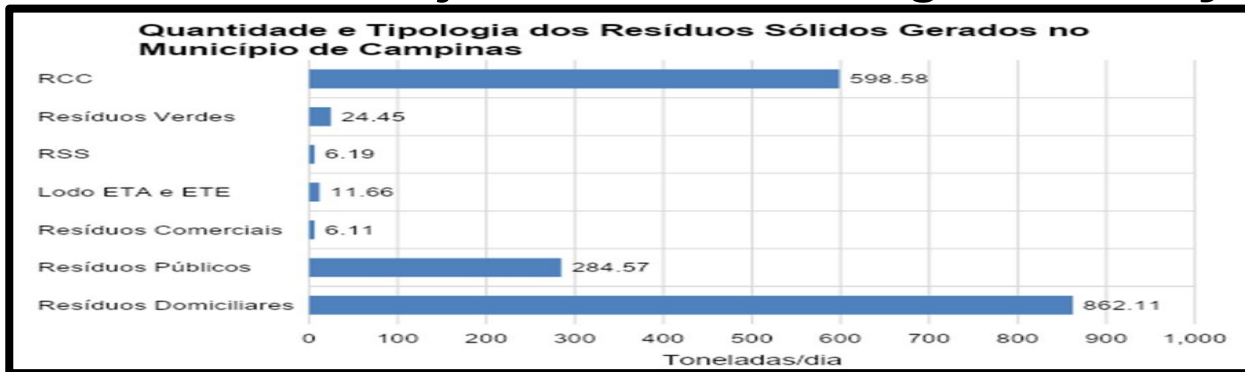


PROGRAMA PARA DESTINAÇÃO DOS LODOS		
METAS		
Imediato ou Emergencial (até 2024)	Curto Prazo (2025-2028)	Médio Prazo (2029-2033)
Manutenção e modernização	Manutenção e modernização	Manutenção e modernização

- Destino dos biossólidos: aterro e compostagem.
- Usina Verde de Compostagem.
- Atendimento à Política Nacional de Resíduos.
- Redução do envio ao aterro.
- Busca por alternativas ambientais.

Audiência Pública - Revisão PMSB 2013-2023

3. Resíduos Sólidos - Objetivos, Metas, Programas e Ações



1. RESÍDUOS SÓLIDOS DOMICILIARES E COMERCIAIS – COLETA REGULAR MANUAL CONVENCIONAL, MECANIZADA E EM LOCAIS DE DIFÍCIL ACESSO

DIRETRIZ: Universalizar a coleta de Resíduos Sólidos Domiciliares e Comerciais		
Imediato (em 2024)	Curto Prazo (2025-2028)	Médio Prazo (2029-2033)
- manter coleta de RSD em toda a área urbana -20% de coleta mecanizada do total de RSD coletado	- manter coleta de RSD em toda a área urbana - 40 % de coleta mecanizada da total de RSD coletado	- manter coleta de RSD em toda a área urbana -60% de coleta mecanizada do total de RSD coletado



Audiência Pública - Revisão PMSB 2013-2023

2. RESÍDUOS SÓLIDOS DOMICILIARES E COMERCIAIS – COLETA SELETIVA, ECOPONTOSE RECUPERAÇÃO DE RECICLÁVEIS

DIRETRIZES: Recuperação dos Materiais Recicláveis-Apoio às Cooperativas de Catadores

2.1. METAS COLETA SELETIVA DOMICILIAR (PORTA PORTA)

Imediatos (em 2024)	Curto Prazo (2025-2028)	Médio Prazo (2029 a 2033)
Coletar 3% do total RSD	Coletar 5% do total RSD	Coletar 7 % do total RSD

2.2. METAS COLETA SELETIVA EM PONTOS ENTREGA VOLUNTÁRIA (PEVs)

Imediatos (em 2024)	Curto Prazo (2025 a 2028)	Médio Prazo (2029 a 2033)
Coletar 1% do total RSD	Coletar 2% do total RSD	Coletar 3% do total RSD

2.3. METAS DE SEPARAÇÃO MECÂNICA DE RECICLÁVEIS (UNIDADE DE TRATAMENTO RSD)

Imediatos (em 2024)	Curto Prazo (2025 a 2028)	Médio Prazo (2029 a 2033)
---	Segregar 10% do total de RSD	Segregar 10 % do total de RSD

2.4. METAS PARA AMPLIAÇÃO DOS ECOPONTOS

Imediatos (em 2024)	Curto Prazo (2025 a 2028)	Médio Prazo (2029 a 2033)
Manter os 16 ecopontos	Ampliar para 18 ecopontos	Ampliar para 22 ecopontos

2.5. PERCENTUAL TOTAL DE RECUPERAÇÃO DE MATERIAIS RECICLÁVEIS DE RSD

Imediatos (em 2024)	Curto Prazo (2025 a 2028)	Médio Prazo (2029 a 2033)
Coletar 4% do total RSD	Coletar 17% do total RSD	Coletar 20% do total RSD

Audiência Pública - Revisão PMSB 2013-2023

2. RESÍDUOS SÓLIDOS DOMICILIARES E COMERCIAIS – COLETA SELETIVA, ECOPONTOS E RECUPERAÇÃO DE RECICLÁVEIS

2.6. METAS PARA AS AÇÕES COMPLEMENTARES DE OTIMIZAÇÃO DOS ÍNDICES DE RECICLAGEM

Imediatos (em 2024)	Curto Prazo (2025 a 2028)	Médio Prazo (2029 a 2033)
<ul style="list-style-type: none">- Ampliar os programas de educação ambiental e internalizar no escopo técnico das futuras contratações diretas das cooperativas, visando sua transformação em centros de educação ambiental.- Mapear a atuação da coleta seletiva clandestina- Mapear os catadores individuais de materiais recicláveis não inseridos no Programa de Economia Solidária.- Otimizar plano de ações de reestruturação com a efetiva participação das cooperativas de recicláveis participantes do programa de economia solidária municipal.	<ul style="list-style-type: none">- Ampliar os programas de educação ambiental, e internalizar no escopo técnico das futuras contratações diretas das cooperativas, visando sua transformação em centros de educação ambiental.- Desenvolver e implantar mecanismos de controle e redução da coleta seletiva clandestina- Manter o mapeamento atualizado e promover a inserção de catadores individuais no Programa de Economia Solidária.- Dar continuidade à otimização do plano de ações de reestruturação junto às cooperativas de recicláveis, e implementar as ações.	<ul style="list-style-type: none">- Ampliar os programas de educação ambiental, e internalizar no escopo técnico das futuras contratações diretas das cooperativas, visando sua transformação em centros de educação ambiental.- Monitorar o desenvolvimento e aplicação dos mecanismos de controle e redução da coleta seletiva clandestina- Manter o mapeamento atualizado e promover a inserção de catadores individuais no Programa de Economia Solidária- Dar continuidade à otimização do plano de ações de reestruturação junto às cooperativas de recicláveis, e implementar as ações.



Audiência Pública - Revisão PMSB 2013-2023

2. RESÍDUOS SÓLIDOS DOMICILIARES E COMERCIAIS – COLETA SELETIVA, E COPONTOSE RECUPERAÇÃO DE RECICLÁVEIS

2.7. METAS PARA AS AÇÕES COMPLEMENTARES DE OTIMIZAÇÃO DOS ÍNDICES DE RECICLAGEM (CONTINUAÇÃO)

Imediatos (em 2024)	Curto Prazo (2025 a 2028)	Médio Prazo (2029 a 2033)
<ul style="list-style-type: none">- Desenvolver e implantar programas de prospecção de áreas institucionais para novas ou realocação das cooperativas de recicláveis cadastradas no Programa Municipal de Economia Solidária.- Incentivar a instalação de novas cooperativas de recicláveis, a serem inseridas no Programa Municipal de Economia Solidária.- Dar continuidade ao processo de contratação direta das cooperativas de recicláveis para os serviços de coleta, triagem e educação ambiental, à medida de suas estruturas e adequações administrativas.- Formação e capacitação continuada aos catadores incluídos no Programa Municipal de Economia Solidária.- Ampliar gradativamente a atuação da coleta seletiva em grandes geradores e em próprios públicos municipais.	<ul style="list-style-type: none">- Manter os programas de prospecção de áreas institucionais para novas ou realocação das cooperativas de recicláveis cadastradas no Programa Municipal de Economia Solidária.- Incentivar a instalação de novas cooperativas de recicláveis, a serem inseridas no Programa Municipal de Economia Solidária.- Dar continuidade ao processo de contratação direta das cooperativas de recicláveis, para os serviços de coleta, triagem e educação ambiental, à medida de suas estruturas e adequações administrativas.- Formação e capacitação continuada aos catadores incluídos no Programa Municipal de Economia Solidária.- Ampliar gradativamente a atuação da coleta seletiva em grandes geradores e em próprios públicos municipais.	<ul style="list-style-type: none">- Manter os programas de prospecção de áreas institucionais para novas ou realocação das cooperativas de recicláveis cadastradas no Programa Municipal de Economia Solidária..- Incentivar a instalação de novas cooperativas de recicláveis, a serem inseridas no Programa Municipal de Economia Solidária.- Dar continuidade ao processo de contratação direta das cooperativas de recicláveis, para os serviços de coleta, triagem e educação ambiental, à medida de suas estruturas e adequações administrativas.- Formação e capacitação continuada aos catadores incluídos no Programa Municipal de Economia Solidária.- Ampliar gradativamente a atuação da coleta seletiva em grandes geradores e em próprios públicos municipais.

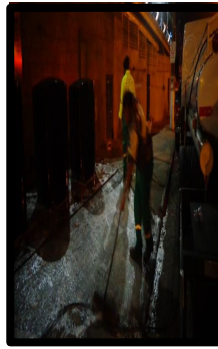
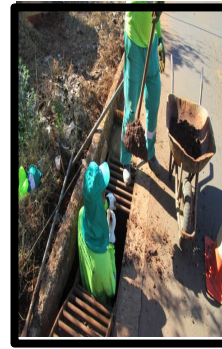
Audiência Pública - Revisão PMSB 2013-2023

3. RESÍDUOS SÓLIDOS DA LIMPEZA URBANA (RLU)

DIRETRIZES: Manter limpas as vias e logradouros públicos

METAS

Imediatos (em 2024)	Curto Prazo (2025 a 2028)	Médio Prazo (2029 a 2033)
<ul style="list-style-type: none">- Área de varrição manual em 102.000 km/ano;- Implantar a varrição mecanizada 12.000 km/ano;- Varrição manual de praças públicas em 67,2 km²/ano;- Coleta de resíduos volumosos 4.000 t/ano;- Lavagem especial de locais públicos – 242.400 m²/ano;- Limpeza manual e mecanizada de bocas de lobo e ramais de galerias (drenagem urbana) 26.780 un/ano;- Instalação de 1 Sistema subterrâneos de contentores- Lavagem e desinfecção de 3.536 feiras livres/ano.	<ul style="list-style-type: none">- Área de varrição manual em 102.000 km/ano;- Manter a varrição mecanizada em 12.000 km/ano;- Varrição manual de praças públicas em 67,2 km²/ano;- Coleta de resíduos volumosos 5.000 t/ano;- Lavagem especial de locais públicos – 242.400 m²/ano;- Limpeza manual (e mecanizada) de bocas de lobo e ramais de galerias (drenagem urbana) 26.780 un/ano;- Instalação de 1 Sistema subterrâneos de contentores- Lavagem e desinfecção de 3.536 feiras livres/ano.	<ul style="list-style-type: none">- Área de varrição manual em 132.000 km/ano;- Manter a varrição mecanizada 12.000 km/ano;- Varrição manual de praças públicas em 103,2 km²/ano;- Coleta de resíduos volumosos 6.000 t/ano;- Lavagem especial de locais públicos – 242.400 m²/ano;- Limpeza manual (e mecanizada) de bocas de lobo e ramais de galerias (drenagem urbana) 34.730 un/ano;- Instalação de 1 Sistema subterrâneos de contentores.- Lavagem e desinfecção de 3.536 feiras livres/ano.



Audiência Pública - Revisão PMSB 2013-2023

4. RESÍDUOS VERDES

DIRETRIZES: Recuperação dos Resíduos Verdes por meio de Compostagem

METAS

Imediatos (em 2024)	Curto Prazo (2025 a 2028)	Médio Prazo (2029 a 2033)
- Processar 300 t/dia de resíduos verdes e lodo de esgoto	- Processar 460 t/dia de resíduos verdes e lodo de esgoto	- Processar 460 t/dia de resíduos verdes e lodo de esgoto



Audiência Pública - Revisão PMSB 2013-2023

5. VALORIZAÇÃO DOS RSU – LEI FEDERAL 12305/2010

DIRETRIZES: Máxima recuperação e valorização dos diversos materiais, Recuperação dos Resíduos e minimização de Rejeitos

METAS

Imediatos (em 2024)	Curto Prazo (2025 a 2028)	Médio Prazo (2029 a 2033)
<ul style="list-style-type: none">- Estudos Ambientais e Licenciamento Prévio do CIVAR	<ul style="list-style-type: none">- Implantação e Operação da Unidade de Tratamento Mecânico Biológico – UTMB- Revisão da rota tecnológica visando a reciclagem máxima dos resíduos:<ul style="list-style-type: none">- Produção de CDR (10%)- Tratamento dos Orgânicos (30%)- Disposição final de rejeitos (35%)	<ul style="list-style-type: none">- Operação da Unidade de Tratamento Mecânico Biológico – UTMB- Início da implantação e operação da rota tecnológica visando a reciclagem máxima dos resíduos:<ul style="list-style-type: none">- Produção de CDR (10%)- Tratamento dos Orgânicos (30%)- Disposição final de rejeitos (35%)



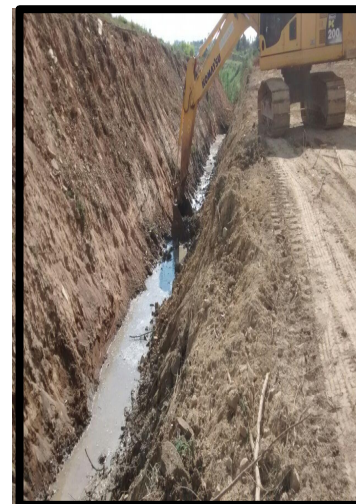
Audiência Pública - Revisão PMSB 2013-2023

6. ANTIGAS ÁREAS DE DISPOSIÇÃO DE RESÍDUOS

Diretriz: Encerramento dos antigos sistemas de disposição final de resíduos

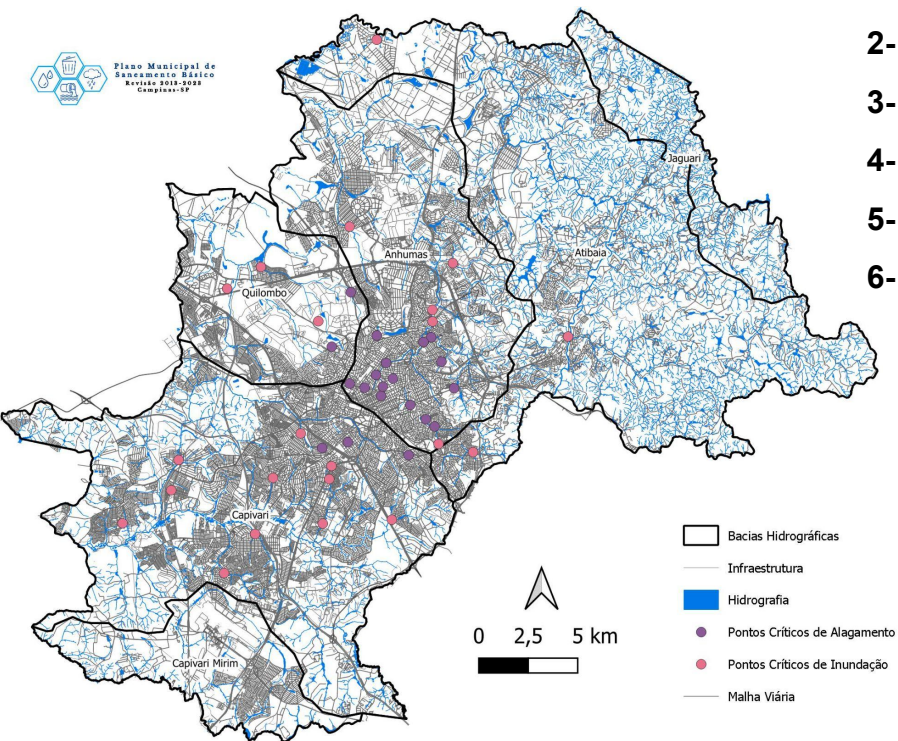
METAS

Imediatos (em 2024)	Curto Prazo (2025 a 2028)	Médio Prazo (2029 a 2033)
- Manutenção e monitoramento das antigas áreas de disposição final de resíduos	- Manutenção e monitoramento das antigas áreas de disposição final de resíduos. - Elaboração e apresentação à CETESB, dos PLANOS DE INTERVENÇÃO	- Manutenção e monitoramento das antigas áreas de disposição final de resíduos. - Implantação dos PLANOS DE INTERVENÇÃO aprovados pela CETESB.



Audiência Pública - Revisão PMSB 2013-2023

4. Drenagem Urbana - Diagnóstico



- 1- Sub-bacia do Ribeirão Anhumas - Bacia do Atibaia
- 2- Sub-bacia do Ribeirão das Cabras - Bacia do Atibaia
- 3- Sub-bacia do Córrego do Tanquinho - Bacia do Atibaia
- 4- Sub-bacia do Córrego Piçarrão - Bacia do Capivari
- 5- Sub-bacia do Córrego Viracopos - Bacia do Capivari Mirim
- 6- Bacia do Ribeirão Quilombo

O Município de Campinas, possui uma malha urbana de aproximadamente 4.618 km de extensão, desta, somente 134 km não estão pavimentadas, possui também 161 cursos d' água sendo aproximadamente 16,3 km de canalizados, em seção aberta ou fechada.

Audiência Pública - Revisão PMSB 2013-2023

4. Drenagem Urbana - Diagnóstico

Caracterização e Quantificação da Microdrenagem Existente no Município de Campinas

ITENS	% (Metodologia SEINFRA)	QUANTIDADE (Rede de drenagem em km)
Tubo de Concreto – $\phi = 0,40\text{m}$	11,16	500
Tubo de Concreto – $\phi = 0,50\text{m}$	24,28	1.089
Tubo de Concreto – $\phi = 0,60\text{m}$	8,1	363
Tubo de Concreto – $\phi = 0,80\text{m}$	8,61	386
Tubo de Concreto – $\phi = 1,00\text{m}$	4,82	216
Tubo de Concreto – $\phi = 1,20\text{m}$	1,78	80
Tubo de Concreto – $\phi = 1,50\text{m}$	0,92	41
Guias e Sarjetas*	100	8.968

	unidade/km	(Rede de drenagem - unidade)
Bocas de Lobo	15,5	69.502
Poço de Visita – Tubo $\phi \leq 0,80\text{m}$	7,1	31.836
Poço de Visita – Tubo $\phi \geq 0,80\text{m}$	1,2	5.381
Caixa de Encontro – Tubo $\phi \leq 0,80\text{m}$	3,4	15.246
Caixa de Encontro – Tubo $\phi \geq 0,80\text{m}$	0,68	3.049
Muro de Ala – Tubo $\phi \leq 0,80\text{m}$	0,64	2.870
Muro de Ala – Tubo $\phi \geq 0,80\text{m}$	0,39	1.749

* 4.484 km x 2 lados da via.

Fonte: SEINFRA (2022) – Adaptado.

Audiência Pública - Revisão PMSB 2013-2023

4. Drenagem Urbana - Diagnóstico

Quadro 7.6: Mapeamento dos Pontos Críticos de Macrodrenagem (Enchentes e Inundações) no Município de Campinas

PONTO CRÍTICO	LOCALIZAÇÃO				GRAU COMPLEXIDADE	RISCO	DESCRIÇÃO PROBLEMA	SITUAÇÃO
	Bairro	Logradouro	Bacia	Região				
1	Guanabara	R. Álvaro Muller e outras	Anhumas	Leste	Médio	Danos materiais	A cota de implantação da rua no trecho entre as ruas Sacramento e Barata Ribeiro é mais baixa que a cota de topo do canal, portanto, haverá necessidade de reformulação do sistema de drenagem.	Permanece
2	Pq. São Quirino	Rua Moscou (favela)	Anhumas	Leste	Alto	Danos materiais e risco a vida	Ocupação das áreas de inundação do ribeirão Anhumas por sub-habitações.	Implantação de medidas de correção de risco: remoção total das unidades habitacionais localizadas nas áreas impróprias e recuperação ambiental da Área de Preservação Permanente, no âmbito do Projeto Anhumas
3	Vila Nogueira	Av. Luísa de Gusmão	Anhumas	Leste	Alto	Danos materiais e risco a vida	Ocupação das áreas de inundação do ribeirão Anhumas por sub-habitações.	Implantação de medidas de correção de risco: remoção total das unidades habitacionais localizadas nas áreas impróprias e recuperação ambiental da Área de Preservação Permanente, no âmbito do Projeto Anhumas
4	Jd. Flamboyant	Av. Palestina	Anhumas	Leste	Alto	Danos materiais	Verifica-se o alagamento dos apartamentos térreos do Cond. Resid. Marcondes Filho. Suspeita-se que o empreendimento encontra-se na planície de inundação do Ribeirão Anhumas (a ser confirmado).	Permanece
5	Pq. Imperador	-	Anhumas	Leste	Médio	Danos materiais e risco a vida	Em 1994 a PMC realizou obras na passagem sob a ferrovia de forma a minimizar os problemas de enchentes ora observados. A obra foi dimensionada para os parâmetros da época (Tr=25 anos) que foram alterados nos dias atuais. A enchente observada em 17/02/2003, segundo laudo da EMBRAPA, apresentou Tr = 188 anos. A ruptura de três açudes na bacia maximizou os danos da enchente.	Sanado

Audiência Pública - Revisão PMSB 2013-2023

4. Drenagem Urbana - Diagnóstico

Quadro 7.6: Mapeamento dos Pontos Críticos de Macro drenagem (Enchentes e Inundações) no Município de Campinas (Continuação)

PONTO CRÍTICO	LOCALIZAÇÃO				GRAU COMPLEXIDADE	RISCO	DESCRIÇÃO PROBLEMA	SITUAÇÃO
	Bairro	Logradouro	Bacia	Região				
6	Cambuí	Av. Orozimbo Maia	Anhumas	Leste	Médio	Alagamento de sistema viário	O sistema de drenagem não atende mais a demanda da bacia. Haverá necessidade de reformulação das travessias sobre o córrego bem como de uma verificação na seção do canal.	Permanece
7	Taquaral	R. Dr. Heitor Penteado (Kartódromo)	Anhumas	Leste	Médio	Alagamento de sistema viário	Para reformulação do sistema de drenagem da região do Kartódromo haverá necessidade de readequação do vertedor da lagoa do Taquaral e da tubulação entre o vertedor e o Ribeirão Anhumas.	Permanece
8	Jd. Boa Esperança	R. Antonio Camargo	Anhumas	Leste	Médio	Danos materiais/ Alagamento	O sistema de drenagem existente não funciona adequadamente devido a cota de implantação da rua (muito baixa em comparação com a cota de topo do canal). O sistema deverá ser reavaliado.	Permanece
9	Jd. Flamboyant	N.R. Buraco do Sapo	Anhumas	Leste	Alto	Danos materiais e risco a vida	Ocupação das APP's por sub-habitações. O problema é agravado devido à suscetibilidade da área a deslizamentos.	Permanece
10	Cidade Universitária	Av. Catharina S. Vicente	Anhumas	Leste	Baixo	Danos materiais	As travessias sob as avenidas Romeu Tórtima, Atílio Martini, Estrada da Rhodia e Rua 22 não atendem mais a demanda da bacia necessitando de adequação.	Permanece

Audiência Pública - Revisão PMSB 2013-2023

4. Drenagem Urbana - Diagnóstico

Quadro 7.6: Mapeamento dos Pontos Críticos de Macrodrenagem (Enchentes e Inundações) no Município de Campinas (Continuação)

PONTO CRÍTICO	LOCALIZAÇÃO				GRAU COMPLEXIDADE	RISCO	DESCRIÇÃO PROBLEMA	SITUAÇÃO
	Bairro	Logradouro	Bacia	Região				
11	Sousas-Centro	Beco Mokarzel	Atibaia	Leste	Alto	Danos materiais	Sub-habitações localizadas na planície de inundação do Rio Atibaia. Problema crônico cuja solução é o reassentamento das famílias em outras áreas.	Permanece
12	Vale das Garças	-	Atibaia	Norte	Alto	Danos materiais	Loteamento implantado na planície de inundação do Rio Atibaia. Problema crônico.	Permanece
13	Jd. Maracanã / Lisa II	Rua 35 (núcleos)	Capivari	Noroeste	Alto	Danos materiais	Ocupação das APP's por sub-habitações.	Permanece
14	Jd. Santa Lúcia	Av. Embarque S. Zarur	Capivari	Sudoeste	Médio	Danos materiais	Ocupação das APP's por sub-habitações.	Implantação de medidas de correção de risco: remoção total das unidades habitacionais localizadas nas áreas impróprias e recuperação ambiental da Área de Preservação Permanente, no âmbito do Projeto Santa Lúcia
15	N.R. Paraíso Viracopos	R. Igarú	Capivari	Sudoeste	Alto	Danos materiais	Ocupação das APP's por sub-habitações.	Permanece
16	Jd. Melina	-	Capivari	Sudoeste	Alto	Danos materiais e risco a vida	Ocupação das APP's por sub-habitações.	Permanece
17	Jd. Florence I	Rua 148/149 (núcleos)	Piçarrão	Noroeste	Médio	Danos materiais	Sub-dimensionamento da passagem sob a a linha férrea provocando o alagamento das sub-habitações localizadas a montante da passagem.	Permanece
18	Satélite Íris I	-	Piçarrão	Noroeste	Alto	Danos materiais	Ocupação das APP's por sub-habitações.	Permanece
19	Jd. Paulicéia	N.R. Novo Paulicéia	Piçarrão	Noroeste	Alto	Danos materiais	Ocupação da planície de inundação por Sub-habitações.	Permanece

Fonte: SEINFRA (2022)

Audiência Pública - Revisão PMSB 2013-2023

4. Drenagem Urbana - Diagnóstico

Quadro 7.6: Mapeamento dos Pontos Críticos de Macrodrenagem (Enchentes e Inundações) no Município de Campinas
(Continuação)

PONTO CRÍTICO	LOCALIZAÇÃO				GRAU COM- PLEXIDADE	RISCO	DESCRIÇÃO PROBLEMA	SITUAÇÃO
	Bairro	Logradouro	Bacia	Região				
20	Jd. São Marcos/ Campineiro /Santa Mônica	-	Quilombo	Norte	Alto	Danos materiais	Ocupação das planícies de inundação Por sub-habitções.	Implantação de medidas de correção de risco: Remoção total das unidades habitacionais localizadas nas áreas impróprias e recuperação ambiental da Área de Preservação Permanente, No âmbito do Projeto Quilombo
21	Campos dos Amarais	Estrada dos Amarais	Quilombo	Norte	Médio	Alagamento de Sistema viário	Haverá necessidade de adequação das travessias sob a Av. Com. Aladino Selmi para o Ribeirão Quilombo, Córrego Boa Vista e córrego N.S. Aparecida.	Sanado
22	San Martin	Av. Aladino Selmi	Quilombo	Norte	Médio	Alagamento de Sistema viário	Haverá necessidade de adequação das travessias sob a Av. Com. Aladino Selmi para o Ribeirão Quilombo, Córrego Boa Vista e córrego N.S. Aparecida.	Sanado
23	Jd. Santa Eudóxia	R. Elias ° Sabóia	Samambaia	Leste	Baixo	Alagamento de Sistema viário	Haverá necessidade de adequação das Travessia sob a Rua Elias de Oliveira Saboia.	Permanece
24	Jd. Tamoio	R. Salomão Abud	Samambaia	Sul	-	-	Ocupação da planície de inundação Por sub-habitções.	Permanece
25	Pq. Jembeiro	R. Eduardo Monkecevik	Taubaté	Leste	Alto	Danos materiais/ Alagamento	A última quadra da rua em questão encontra-se implantada na planície de inundação do córrego São Vicente, o problema é agravado pela passagem Sob a Rodovia Anhanguera.	Permanece
26	Jd. do Lago II	Rod. Santos Dumont Km 63	Taubaté	Leste	-	-	Ocupação da planície de inundação Por sub-habitções.	Permanece – a implantação das medidas de correção de risco está prevista Na execução do Projeto Taubaté
27	Jd. do Lago II	Córrego Taubaté	Taubaté	Leste	-	-	Ocupação da planície de inundação Por sub-habitções.	
28	Jd. Das Bandeiras II	R. Manoel Militão Melo	Taubaté	Leste	Alto	Danos materiais	Ocupação da planície de inundação Por sub-habitções.	

Audiência Pública - Revisão PMSB 2013-2023

4. Drenagem Urbana - Prognóstico / Programas e Ações

Quadro 1.32: Resumo do Programa de Drenagem e Manejo de Águas Pluviais Urbana

DIAGNÓSTICO (Problemas)	OBJETIVOS	AÇÕES	META/PRAZO
Pontos Críticos de Alagamentos Pontos Críticos de Inundações	MITIGAR OS PONTOS CRÍTICOS DE ALAGAMENTO E INUNDAÇÕES	1. Obras de Micro e Macrodrenagem	Contínuo
Plano Diretor de Drenagem Urbana	ELABORAR PLANO DIRETOR DE DRENAGEM URBANA - PDDU	2. Contratação do PDDU conforme Termo de Referência	100 % de Elaboração do Plano Curto Prazo
		3. Desenvolver o PDDU	
		4. Implantar o PDDU de Campinas	Contínuo
Controle de Erosões e Assoreamentos	CONSERVAÇÃO DO SOLO E CONTROLE DA EROSIÃO	5. Pavimentação e Drenagem	100 % da Meta Médio Prazo
		6. Dispositivos Complementares	Contínuo

Audiência Pública - Revisão PMSB 2013-2023

5. Saneamento Rural - Objetivos, Metas, Programas e Ações

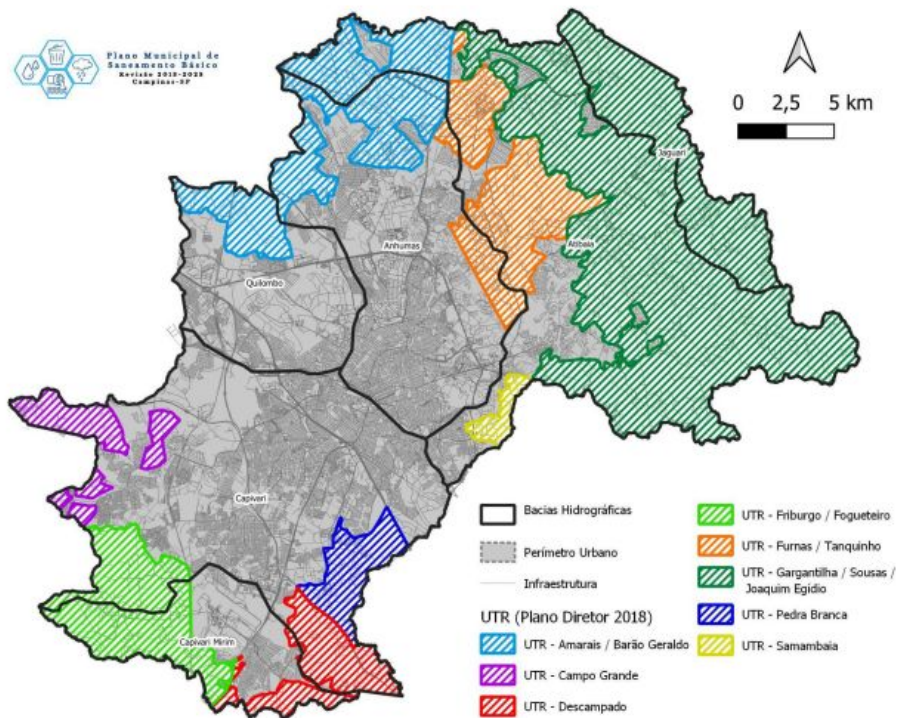


Figura 1: Unidades Territoriais Rurais (UTRs) do Município de Campinas

Quadro 1: Número de Propriedades Rurais cadastradas no CAR e domicílios e residentes rurais por Bacias Hidrográfica

Bacias Hidrográficas	Anhumas	Atibaia	Capivari	Capivari Mirim	Jaguari	Quilombo
Nº Propriedades ¹	246	962	649	121	63	129
Nº Domicílios ²	1034	1319	2468	296	86	50
Nº Residentes ²	1875	4720	8752	2019	740	283

Fonte¹: SICAR (2023)

Fonte²: IBGE (2012)

Audiência Pública - Revisão PMSB 2013-2023

5. Saneamento Rural - Objetivos, Metas, Programas e Ações

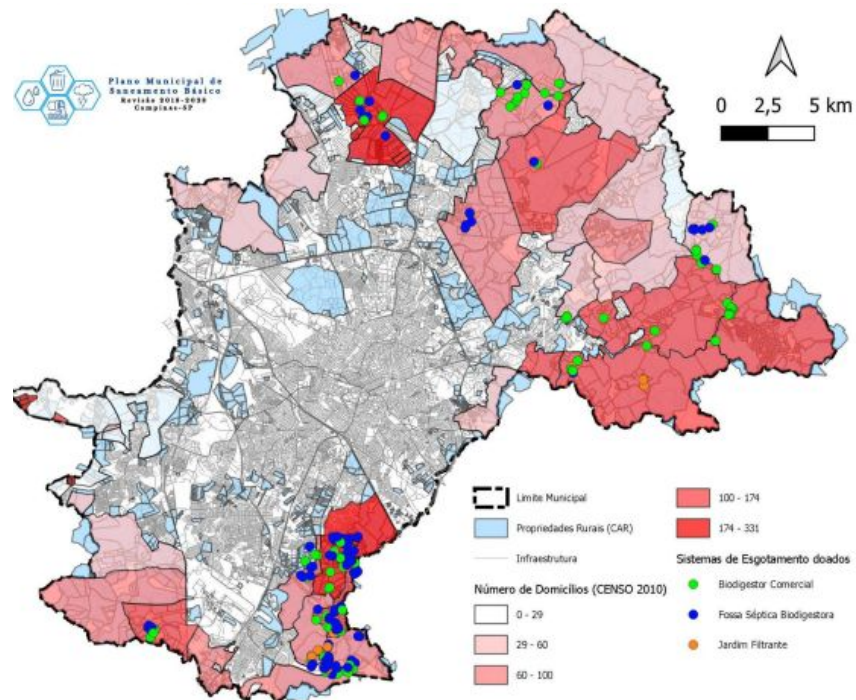


Figura 4: Sistema de Tratamento de Esgoto Doados e Número de Domicílios por Setores Censitários Rurais de Campinas, conforme dados do IBGE (2012)

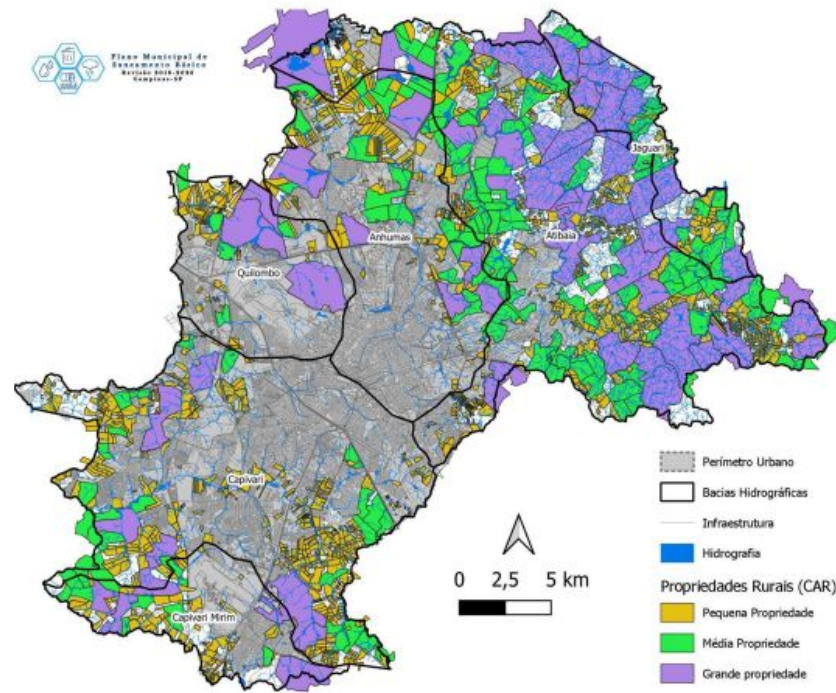


Figura 2: Propriedades Rurais Cadastradas no SICAR-SP conforme suas dimensões, no Município de Campinas

Audiência Pública - Revisão PMSB 2013-2023

5. Saneamento Rural - Objetivos, Metas, Programas e Ações

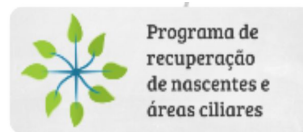
PROGRAMA DE SANEAMENTO RURAL SUSTENTÁVEL - PSRS (Contínuo)

Atendimento da população rural, no que se refere ao saneamento básico, proteção e recuperação dos recursos ambientais. Atualmente o PSRS está integrado com o PSA Água.

CONSELHO DIRETOR DO PROGRAMA DE PSA - art. 10 da Lei Municipal nº 15.046/15



- 1ª Etapa: Diagnóstico da Bacia
- 2ª Etapa: Captação de Recursos/Parceiros (Editais/PROAMB/TAC)
- 3ª Etapa: Seleção dos Domicílios Beneficiados
- 4ª Etapa: Aquisição/Entrega dos Sistemas (FSB/Jardim Filtrante/ Biodigestor/ETE Compac)
- 5ª Etapa: Capacitação da Comunidade “Dia de Campo”
- 6ª Etapa: Contrapartida: Instalação/ Manutenção – Apoio Técnico
- 7ª Etapa: Acompanhamento e Monitoramento Contínuo
- 8ª Etapa: Difusão e replicação das Experiências (Eventos/Divulgações)



Plantio **~250.000** mudas em 52 propriedades rurais



Doação de **251 sistemas** de Tratamento esgoto em 117 propriedades rurais
Oficinas de Capacitação: **08**



15 propriedades habilitadas
Editais SVDS 01/17 e 01/18
Oficinas de Capacitação: **02**

Audiência Pública - Revisão PMSB 2013-2023

6. Próximos Passos

30/01/24

- Publicação da análise das contribuições recebidas na Audiência

Fev/24

- Publicação das Versões Finais dos Produtos da Revisão do PMSB

Mar/24

- Envio para Publicação de Minuta de Decreto que institui o PMSB revisado

OBRIGADO



**Plano Municipal de
Saneamento Básico**
Revisão 2013-2023
Campinas-SP

Equipe da Revisão PMSB

Contato: planosambientais@campinas.sp.gov.br