

**Prefeitura Municipal de Campinas**

**Secretaria Municipal de Gestão e Desenvolvimento de  
Pessoas**



# **Programa de Atenção à Saúde Psicossocial**

**Projeto Piloto com a Secretaria Municipal de  
Saúde**

**Departamento de Promoção à Saúde do Servidor**



## Programa de Atenção à Saúde Psicossocial

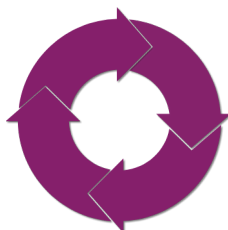
Em 2019, os problemas de Saúde Mental afetavam cerca de uma a cada oito pessoas ao redor do mundo, em 2021, após o início da Pandemia do Covid-19 esse número aumentou em 26-28% (OMS, 2022). Em 2011, levantamento da OMS mostrou que 30% dos trabalhadores ativos sofrem de Transtornos Mentais Comuns e cerca de 10% sofrem de Transtornos Mentais Graves.

Tendo em vista esse aumento nos Transtornos Mentais e/ou Comportamentais, a Prefeitura Municipal de Campinas tem-se preocupado com a saúde dos servidores, a fim de diminuir os agravos à saúde mental e/ou emocional, bem como acompanhar esses servidores no ambiente de trabalho e, mais recentemente, um meio de acompanhamento destes servidores. Neste contexto é lançado o Programa de Atenção à Saúde Psicoemocional, primeiro aos servidores da Secretaria Municipal de Saúde. Um Programa organizado e executado pelo DPSS, sob a gerência da Secretaria de Gestão e Desenvolvimento de Pessoas. Um programa único, de caráter transversal, que englobará ações humanizadas em diversos níveis de atenção à saúde do servidor e de sua vida laboral, respeitando sua individualidade e integralidade.



### Prevenção

Visa minimizar os riscos psicossociais para prevenção de adoecimento mental relacionado ao trabalho.



### Proteção e Promoção

Fortalecimento da consciência, habilidades e oportunidades para reconhecer e agir na prevenção de problemas para proteção e promoção da saúde.



### Suporte

Suporte aos trabalhadores para buscarem tratamento e continuarem trabalhando.



# AÇÕES

**Diagnóstico situacional;**  
**(questionários sobre a saúde);**  
**Grupos e oficinas com discussões sobre saúde nos locais de trabalho.**

**Atendimentos para acompanhar as questões de saúde psicoemocional;**  
**Avaliações ocupacionais;**  
**Monitoramento do acompanhamento externo; Visitas aos locais de trabalho;**  
**Discussão com os gestores;**  
**Orientações aos envolvidos; Parcerias com a rede/assistência.**

**Utilização do potencial laboral e das habilidades visando o retorno ao ambiente de trabalho;**  
**Orientações aos servidores e gestores;**  
**Encaminhamento para capacitações.**

**NÃO SERÃO REALIZADOS ATENDIMENTOS DE PSICOTERAPIA PELO DPSS**

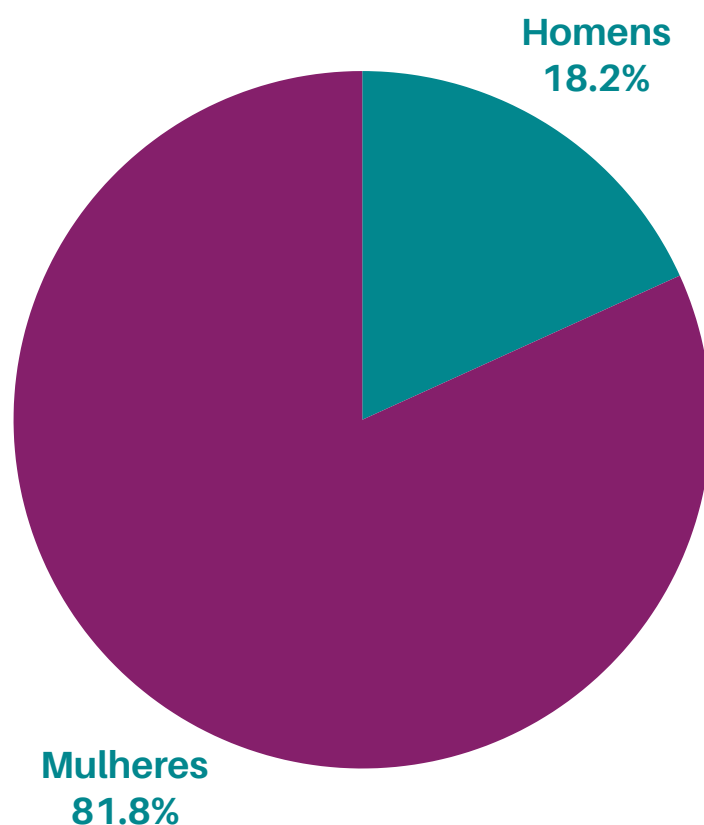


# COMO ESTÁ A SAÚDE MENTAL DOS SERVIDORES PÚBLICOS MUNICIPAIS?

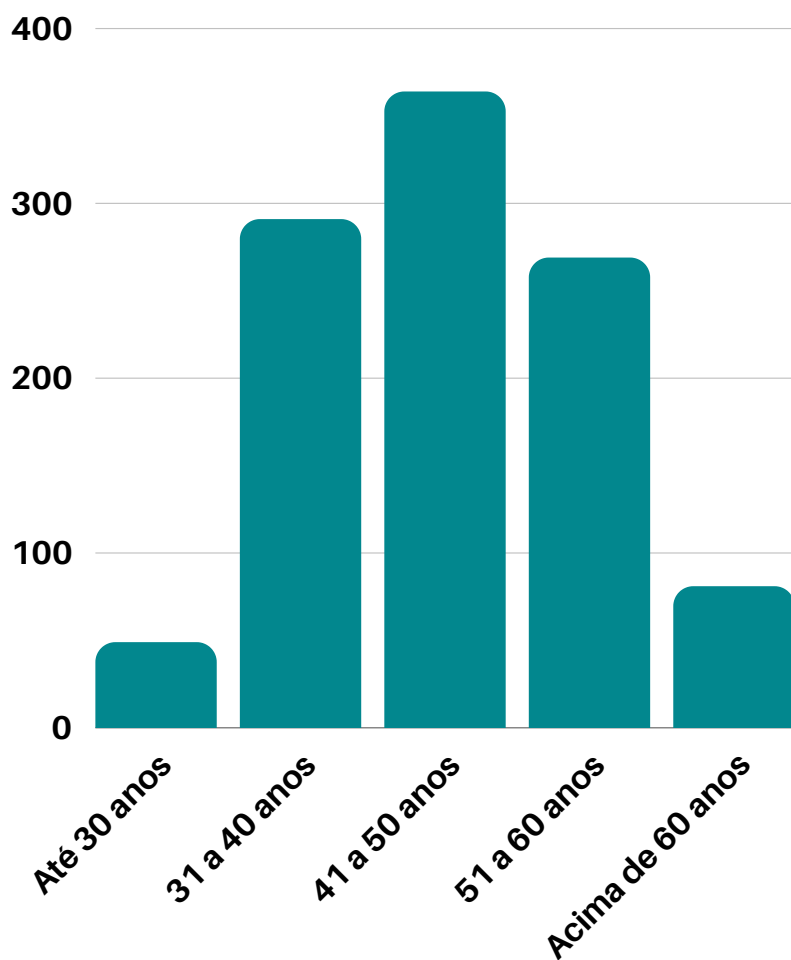


**8%**

de todos os servidores da PMC apresentaram algum quadro de transtorno mental e/ou comportamental em 2022 que gerou afastamento, seja de um dia, 15 dias ou mais.



### Qual a faixa etária que mais se afasta?



#### QUADROS MAIS FREQUENTES

Episódios depressivos

Transtornos ansiosos

Reações ao "stress" grave e transtornos de adaptação



## O que o servidor terá a sua disposição no Programa?



Avaliação das suas habilidades laborais e orientações para melhor aproveitamento



Sugestão de serviços e locais - inclusive parceiros - para tratamento psicológico



Monitoramento do seu tratamento de saúde e atividade laboral



Encaminhamento para outros serviços



Grupos e oficinas de promoção à saúde mental e/ou emocional

## Quais as responsabilidades do servidor participante do programa?



Responder o questionário online sobre sua saúde (lembrando que será mantido sigilo)



Informar o DPSS sobre suas questões de saúde (lembrando que será mantido sigilo)



Realizar o acompanhamento e tratamento externo ao qual foi orientado pelo médico/profissional de Saúde assistente



Seguir as orientações realizadas pela equipe do DPSS



Buscar serviços de saúde para complementar seu tratamento, quando orientado

Endereço DPSS:

R. José Paulino, 1399 - Edifício Arcadas - Centro - Campinas

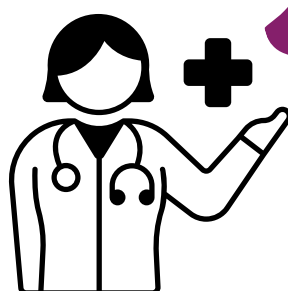
# Como posso buscar o programa psicossocial?

Se estiver AFASTADO

Entrar em contato com o DPSS  
para agendamento



2515-7179



Acolhimento do servidor e das  
suas demandas - avaliação  
multidisciplinar



Verificar e  
acompanhar como  
está seu tratamento  
com médico  
assistente

Avaliação da equipe  
multidisciplinar e  
encaminhamentos  
pertinentes

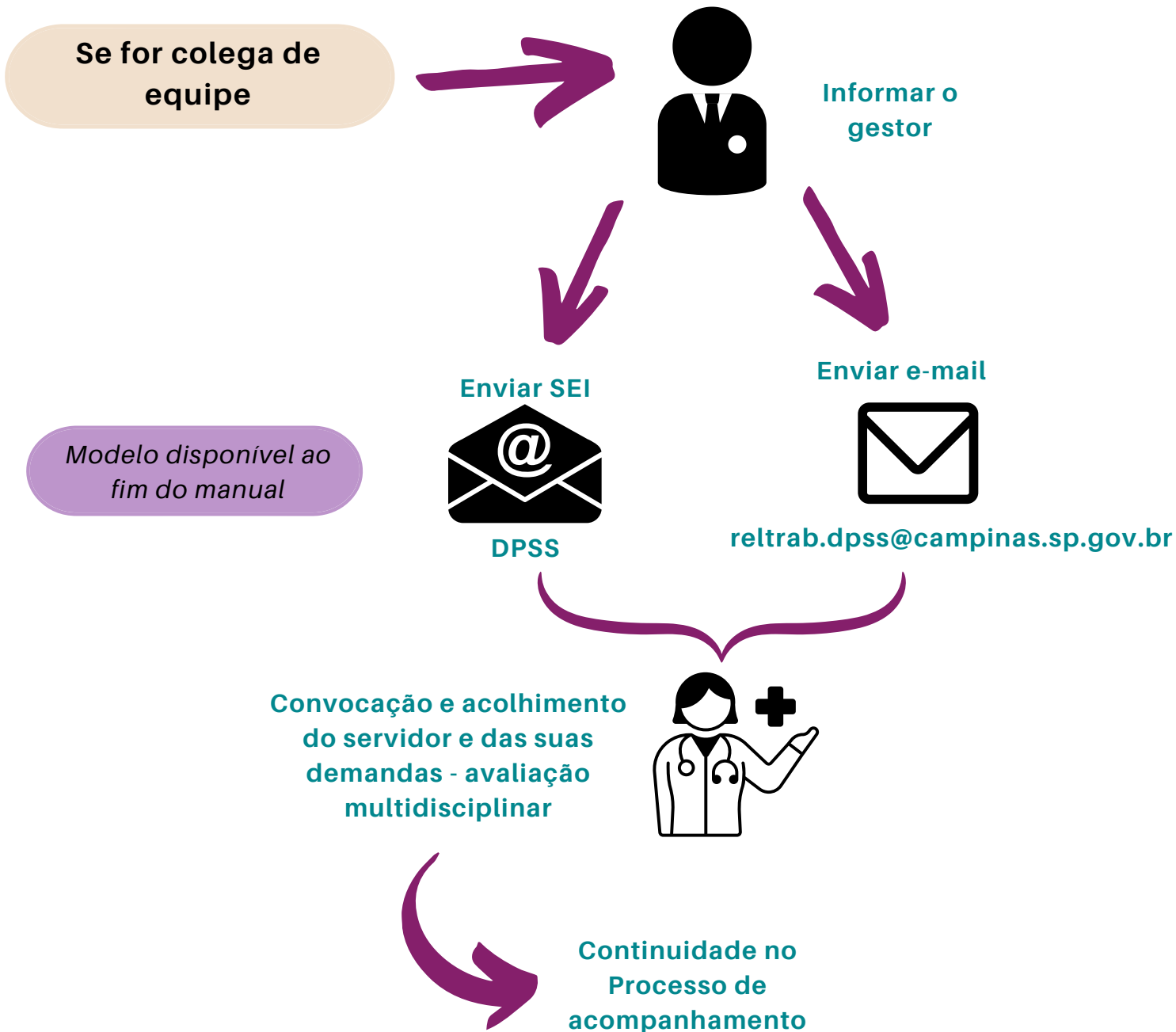


Retornar ao trabalho\* (se  
afastado), enquanto o  
DPSS mantém o  
monitoramento

\*Afastamentos superiores a 30 dias é necessário passar por exame de retorno ao trabalho.

**Caso não esteja afastado e queira participar do programa, poderá buscar os mesmos meios, PORÉM DEVE ESTAR EM ACOMPANHAMENTO COM PROFISSIONAL DA SAÚDE PARA QUESTÕES PSICOEMOCIONAIS (ex. Médico e/ou Psicólogo).**

## Observei que alguém da minha equipe precisa de ajuda, o que posso fazer?





## E como serão as ações de promoção à saúde?

Realizadas dentro das unidades  
com base nos dados de  
afastamentos



Conversas com  
o gestor da  
unidade



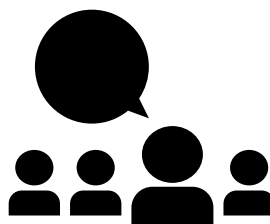
Levantamento de mais  
informações sobre a  
unidade



Sensibilização dos  
servidores da Unidade



Oficinas  
temáticas



Construção de planos  
de metas em  
qualidade de vida no  
trabalho



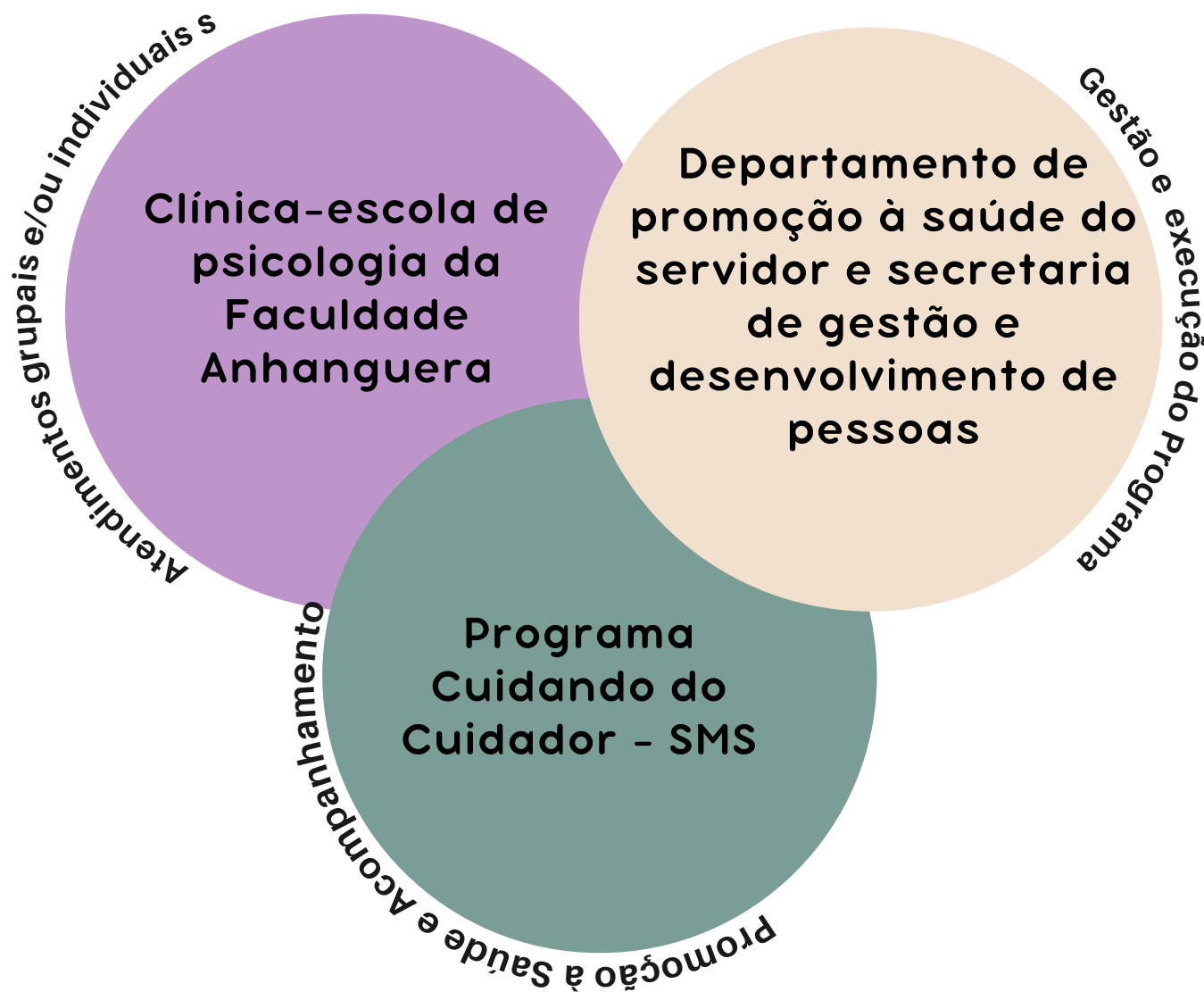
Monitoramento: conforme  
plano definido com a  
unidade (até 12 meses)



Realizar outras ações,  
quando necessário



# Como acontecem as parcerias?





## Quando o Programa começará?

As ações de promoção à saúde e prevenção aos agravos e o atendimento individual por convocação do DPSS dos servidores afastados será realizado inicialmente com os servidores da Secretaria Municipal de Saúde, pois apresenta maior taxa de servidores afastados dentre todas as secretarias no período levantado.

As ações de acompanhamento e monitoramento individual serão realizadas com os servidores que tiverem interesse, desde que afastados pelo motivo de adoecimento mental e/ou comportamental ou encaminhados por sua chefia. Aqueles que não estiverem afastados, mas desejarem participar do programa, precisam estar em tratamento e/ou acompanhamento com profissionais de saúde assistentes e informarem a situação ao buscar o Programa.

**INÍCIO DAS AÇÕES EM:  
AGOSTO/2023**



## Quais outros serviços gratuitos de atendimento psicológico posso procurar na região?

Existem algumas alternativas gratuitas para atendimentos, além das particulares e convênios médicos que são de adesão individual do servidor.

### FACULDADE ANHANGUERA - TAQUARAL

Atendimento gratuito para servidores encaminhados pelo DPSS.  
Ligar (19) 3512-3198 para agendar triagem.

### REDE SUS

Buscar a sua unidade de saúde de referência - no seu bairro - para mais detalhes/informações.

### SERVIÇO DE PSICOLOGIA APLICADA - UNISAL

Atendimento gratuito e plantão psicológico.  
Av. Theodureto de Almeida Camargo, 316 -  
Jd. N.S. Auxiliadora (99521-2774)

### PUCC

Atendimento gratuito e plantão psicológico.  
Ligar (19) 3343-6846 e verificar se há possibilidade de entrar na lista de espera.

### CLÍNICA DE PSICOLOGIA DA UNIP

Atendimento gratuito.  
Ligar para agendar avaliação (19) 3776-4001.  
Atendimentos nos semestres letivos,  
de 2ª a 6ª ou sábados.

### UNIVERSIDADE SÃO FRANCISCO

Atendimento gratuito.  
Contato:  
Ligar (19) 3779-3327 para agendar avaliação. Atendimentos nos semestres letivos, de 2ª a 6ª ou sábados.

Para conhecer os convênios médicos que fazem desconto em folha de pagamento, acessar:  
<https://portal.campinas.sp.gov.br/secretaria/gestao-e-desenvolvimento-de-pessoas/pagina/manual-beneficios-plano-de-saude>

# Quer encaminhar algum servidor?

Preencha essa ficha e encaminhe para:  
**reltrab@campinas.sp.gov.br**

Campinas, \_\_\_\_ de \_\_\_\_\_ de 20\_\_\_\_

## FICHA DE ENCAMINHAMENTO - Programa de Saúde Mental

Eu, \_\_\_\_\_, matrícula \_\_\_\_\_, na qualidade de chefe imediato do servidor \_\_\_\_\_, matrícula \_\_\_\_\_, encaminho o relato abaixo, a fim de solicitar uma avaliação da equipe responsável pelo Programa de Atenção Psicossocial do DPSS, no servidor acima relacionado:

MOTIVO DO ENCAMINHAMENTO (Descrever fatos e situações que justifiquem a solicitação):

-----  
-----  
-----  
-----  
-----  
-----  
-----  
-----  
-----

(se necessário, continue o relato em outra folha)

Informações para contato:

Local de trabalho: \_\_\_\_\_

Secretaria \_\_\_\_\_

Telefone para contato com o servidor: ( ) \_\_\_\_\_

Telefone para contato com o gestor: ( ) \_\_\_\_\_

Estou ciente que o relatado neste documento será utilizado somente para avaliação ocupacional e, caso haja necessidade, o servidor será informado sobre o motivo de sua avaliação.

-----  
Assinatura (com carimbo)



# Programa de Atenção à Saúde Psicossocial

SECRETARIA DE  
GESTÃO E  
DESENVOLVIMENTO  
DE PESSOAS



PREFEITURA DE  
**CAMPINAS**