

# MONKEYPOX

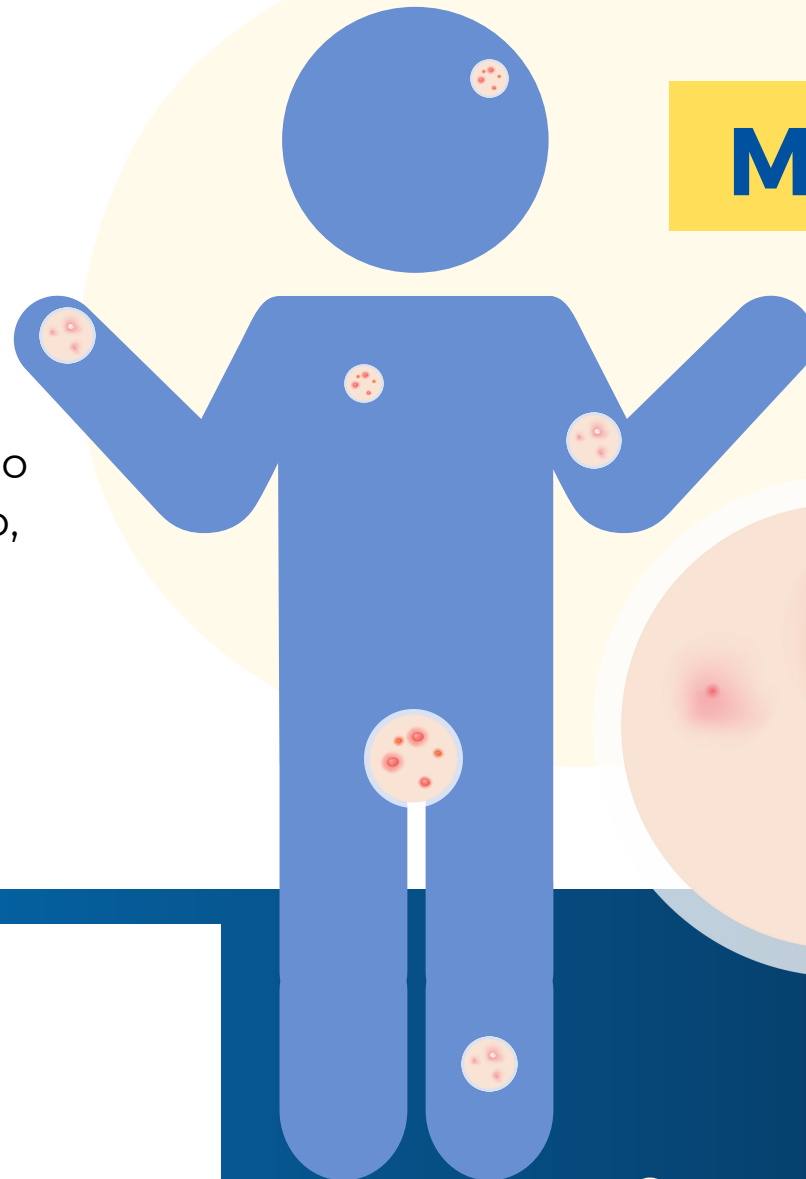
## OU VARÍOLA DOS MACACOS?

Procure um serviço de saúde.

Nos Centros de Saúde  
e nos serviços de Pronto Socorro  
você vai receber o atendimento,  
orientação e cuidados.



Identificação do serviço de saúde



O que fazer?  
Devo me preocupar?  
Camisinha protege?  
Quanto tempo para a cura?

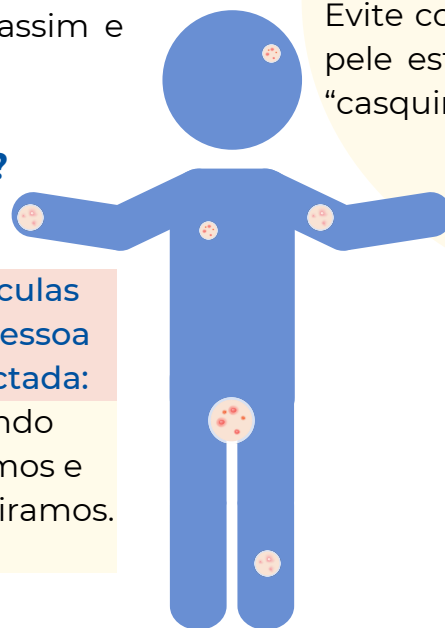
## AFINAL, O QUE É?

O nome da doença é monkeypox, causada por um vírus que provoca lesões na pele e outros sintomas (leve ou grave). Também é conhecida como varíola dos macacos, mas evite falar assim e saiba que o macaco não transmite para as pessoas.

## A DOENÇA PASSA DE UMA PESSOA PARA OUTRA?

Sim, principalmente de 3 formas:

- 1 Pele com pele:** quando uma pessoa infectada e com lesões de pele tem contato bem próximo como sexo, beijo, massagem, abraço, etc.
- 2 Roupas e objetos usados pela pessoa infectada:** que podem estar contaminados e transmitir se forem utilizados.
- 3 Gotículas da pessoa infectada:** quando falamos e respiramos.



## ESTOU COM MONKEYPOX, Como me cuidar e proteger as pessoas?

Evite contato com outras pessoas até que as lesões de pele estejam totalmente curadas e não tenha mais a “casquinha”. Geralmente demora 21 dias.

### Enquanto estiver com a lesão:

- Evite contato íntimo e relação sexual. A camisinha não protege contra o vírus!
- Lave as mãos ou use álcool gel antes e depois de tocar nas lesões.
- Evite coçar a pele.
- Evite depilar áreas do corpo.
- Evite usar lente de contato.
- Se tiver com lesão nas mãos, use luva descartável para fazer faxina.
- Mantenha a lesão limpa, seca e descoberta para secar. Mas se estiver próximo a outras pessoas, proteja a lesão com um curativo ou roupas.

## COMO SABER SE ESTOU COM MONKEYPOX?

Quais são os sintomas?



IMAGENS REAIS

Exemplos da lesão de paciente com monkeypox. Fonte CEVESP.

- Preste atenção se aparecer lesões dolorosas na pele que podem surgir no rosto, na boca, mãos, pés, peito, genitais ou ânus. Podem ser várias lesões ou poucas.
- Outros sintomas são ínguas, dor no corpo, febre e cansaço.
- Procure um serviço de saúde. O diagnóstico é feito coletando material da lesão, e enviando para análise em laboratório.

### Se morar junto com outras pessoas:

- Não compartilhe toalha, lençol, sabonete, prato, copo, garfo, colher, etc.
- Lave a sua roupa separada.
- Limpe e desinfete com frequência as mãos e as coisas que são tocadas: mesa, torneira, vaso sanitário etc.
- Use máscara sempre que estiver próximo a outras pessoas.

### Se morar com animal de estimação:

- Cães, gatos e outros animais também podem ser infectado e adoecer. Evite o contato.